



ประกาศองค์การบริหารส่วนตำบลเขาแดง  
เรื่อง แผนอัตรากำลัง ๓ ปี ประจำปีงบประมาณ พ.ศ. ๒๕๖๗ - ๒๕๖๙ (ฉบับปรับปรุงครั้งที่ ๑)

ตามที่ องค์การบริหารส่วนตำบลเขาแดง ได้เสนอขอปรับปรุงแผนอัตรากำลัง ๓ ประจำปีงบประมาณพ.ศ. ๒๕๖๗ - ๒๕๖๙ (ฉบับปรับปรุงครั้งที่ ๑) เพื่อเป็นกรอบในการกำหนดตำแหน่งและการใช้ตำแหน่งตามระยะเวลาที่กำหนดให้เหมาะสมกับปริมาณงานและภารกิจขององค์การบริหารส่วนตำบลเขาแดง โดยคณะกรรมการพนักงานส่วนตำบลจังหวัดประจวบคีรีขันธ์ ในการประชุมครั้งที่ ๔/๒๕๖๗ เมื่อวันที่ ๒๐ มีนาคม ๒๕๖๗ ได้มีมติเห็นชอบให้องค์การบริหารส่วนตำบลเขาแดงปรับปรุงแผนอัตรากำลัง ๓ ปีฯ ได้นั้น

อาศัยอำนาจตามความในมาตรา ๑๕ ประกอบกับมาตรา ๒๕ แห่งพระราชบัญญัติระเบียบบริหารงานบุคคลส่วนท้องถิ่น พ.ศ. ๒๕๔๒ ประกอบกับข้อ ๒๓ แห่งประกาศคณะกรรมการพนักงานส่วนตำบลจังหวัดประจวบคีรีขันธ์ เรื่องหลักเกณฑ์และเงื่อนไขเกี่ยวกับการบริหารงานบุคคลขององค์การบริหารส่วนตำบล ลงวันที่ ๒๔ ตุลาคม ๒๕๔๕ และที่แก้ไขเพิ่มเติมถึงปัจจุบัน จึงประกาศใช้แผนอัตรากำลัง ๓ ปี ประจำปีงบประมาณ พ.ศ. ๒๕๖๗ - ๒๕๖๙ (ฉบับปรับปรุงครั้งที่ ๑) ให้มีผลบังคับใช้ตั้งแต่วันที่นี้เป็นต้นไป

ประกาศ ณ วันที่ ๑ เมษายน พ.ศ. ๒๕๖๗

(นายบัญชา เสือเหลือง)

นายกองค์การบริหารส่วนตำบลเขาแดง



แผนอัตรากำลัง ๓ ปี  
ประจำปีงบประมาณ พ.ศ. ๒๕๖๗ - ๒๕๖๙  
(แก้ไขปรับปรุงฉบับที่ ๑)



www.shutterstock.com · 57863752

องค์การบริหารส่วนตำบลเขาแดง  
อำเภอกุยบุรี จังหวัดประจวบคีรีขันธ์  
โทร ๐๓๒-๘๒๑๕๖๕ [www.khaodang.go.th](http://www.khaodang.go.th)

## สารบัญ

	หน้า
๑. หลักการและเหตุผล	๓
๒. วัตถุประสงค์	
๒.๑ วัตถุประสงค์ของการทำงานแผนอัตรากำลัง ๓ ปี	๔
๒.๒ ประโยชน์จากการทำแผนอัตรากำลัง ๓ ปี	๔
๓. ขอบเขตและแนวทางในการจัดทำแผนอัตรากำลัง ๓ ปี	
๓.๑ กรอบแนวคิดเรื่องการวางแผนอัตรากำลัง	๕
๓.๒ แนวทางจัดทำแผนอัตรากำลัง ๓ ปี	๗
๓.๓ ความสำคัญของการกำหนดกรอบอัตรากำลังคน	๑๓
๓.๔ กระบวนการจัดทำแผนอัตรากำลัง ๓ ปี	๑๔
๔. สภาพปัญหา ความต้องการของประชาชนในเขตพื้นที่องค์กรปกครองส่วนท้องถิ่น	๑๕
๕. ภารกิจ อำนาจหน้าที่ขององค์กรปกครองส่วนท้องถิ่นและยุทธศาสตร์การพัฒนา	๒๒
๖. ภารกิจหลัก และภารกิจรอง	๓๑
๗. สรุปปัญหาและแนวทางในการบริหารงานบุคคล (SWOT)	๓๑
๘. โครงสร้างการกำหนดส่วนราชการ	๓๔
๙. ภาระค่าใช้จ่ายเกี่ยวกับเงินเดือน	๓๘
๑๐. แผนภูมิโครงสร้างการแบ่งส่วนราชการตามแผนอัตรากำลัง ๓ ปี	๔๐
๑๑. บัญชีแสดงจัดคนลงสู่ตำแหน่งและการกำหนดเลขที่ตำแหน่งในส่วนราชการ	๔๕
๑๒. แนวทางการพัฒนาข้าราชการหรือพนักงานส่วนท้องถิ่น	๔๙
๑๓. ประกาศคุณธรรม จริยธรรมของข้าราชการหรือพนักงานส่วนท้องถิ่น	๕๑
๑๔. ภาคผนวก	๖๐





## ๑. หลักการและเหตุผล

การบริหารจัดการอัตราค่าจ้างของหน่วยงานรัฐ เป็นสิ่งที่สำคัญและต้องดำเนินการต่อเนื่อง เนื่องจากการกำหนดอัตราค่าจ้างคนในองค์กรหนึ่งจะมีความสัมพันธ์กับการกำหนดอัตราเงินเดือน ค่าจ้าง ค่าตอบแทน ประโยชน์ตอบแทนอื่น และสวัสดิการอื่น ๆ อีกมากมาย ที่มีความสัมพันธ์เกี่ยวเนื่องสอดคล้องกัน ประกอบองค์การบริหารส่วนตำบลเขาแดง จำเป็นต้องจัดทำแผนอัตราค่าจ้าง ๓ ปี ประจำปีงบประมาณ ๒๕๖๔ - ๒๕๖๖ ให้สอดคล้องและสัมพันธ์กับแผนอัตราค่าจ้างฉบับเดิมเป็นสำคัญ เพื่อให้การบริหารจัดการอัตราค่าจ้างของหน่วยงานให้มีความสมบูรณ์และต่อเนื่องใช้ประกอบการบริหารจัดการอัตราค่าจ้างของบุคลากรในสังกัด โดยหลักการดำเนินการจัดทำแผนอัตราค่าจ้างอยู่ภายใต้เงื่อนไข ดังนี้

๑.๑ ประกาศคณะกรรมการกลางพนักงานส่วนตำบล (ก.อบต.) เรื่อง มาตรฐานทั่วไปเกี่ยวกับอัตราตำแหน่ง กำหนดให้คณะกรรมการพนักงานส่วนตำบล กำหนดตำแหน่งพนักงานส่วนตำบลว่าจะมีตำแหน่งใด ระดับใด อยู่ในส่วนราชการใด จำนวนเท่าใด ให้คำนึงถึงภาระหน้าที่ความรับผิดชอบ ลักษณะงานที่ต้องปฏิบัติ ความยาก ปริมาณและคุณภาพของงาน ตลอดจนทั้งภาระค่าใช้จ่ายขององค์การบริหารส่วนตำบล ที่จะต้องจ่ายในด้านบุคคล โดยให้องค์การบริหารส่วนตำบลเขาแดง จัดทำแผนอัตราค่าจ้างของพนักงานส่วนตำบล เพื่อใช้ในการกำหนดตำแหน่งโดยความเห็นชอบของคณะกรรมการพนักงานส่วนตำบลจังหวัดประจวบคีรีขันธ์ ทั้งนี้ ให้เป็นไปตามหลักเกณฑ์ และวิธีการที่คณะกรรมการกลางพนักงานส่วนตำบล (ก.องค์การบริหารส่วนตำบล) กำหนด

๑.๒ คณะกรรมการกลางพนักงานส่วนตำบล ( ก.อบต.) ได้มีมติเห็นชอบประกาศการกำหนดตำแหน่งข้าราชการหรือพนักงานส่วนท้องถิ่น โดยกำหนดแนวทางให้องค์การบริหารส่วนตำบลจัดทำแผนอัตราค่าจ้างขององค์การบริหารส่วนตำบล เพื่อเป็นกรอบในการกำหนดตำแหน่งและการใช้ตำแหน่งพนักงานส่วนตำบล โดยเสนอให้คณะกรรมการพนักงานส่วนตำบลจังหวัดประจวบคีรีขันธ์ พิจารณาให้ความเห็นชอบ โดยกำหนดให้องค์การบริหารส่วนตำบลเขาแดง แต่งตั้งคณะกรรมการจัดทำแผนอัตราค่าจ้าง วิเคราะห์อำนาจหน้าที่และภารกิจขององค์การบริหารส่วนตำบล วิเคราะห์ความต้องการกำลังคน วิเคราะห์การวางแผนการใช้กำลังคน จัดทำกรอบอัตราค่าจ้าง และกำหนดหลักเกณฑ์และเงื่อนไข ในการกำหนดตำแหน่งพนักงานส่วนตำบล ตามแผนอัตราค่าจ้าง ๓ ปี

๑.๓ คณะกรรมการพนักงานส่วนตำบลจังหวัดประจวบคีรีขันธ์ ได้กำหนดระยะเวลาการในการพิจารณา/ตรวจสอบ/ปรับปรุงแผนอัตราค่าจ้าง ๓ ปีขององค์การบริหารส่วนตำบล โดยกำหนดระยะเวลาการพิจารณาปรับปรุงแผนอัตราค่าจ้างในช่วงเดือนเมษายน และเดือนพฤษภาคมของทุกปี โดยแจ้งให้องค์กรปกครองส่วนท้องถิ่น ที่ประสงค์จะปรับปรุงแผนอัตราค่าจ้าง ๓ ปี เสนอร่างแผนอัตราค่าจ้างพร้อมเอกสารประกอบให้คณะกรรมการพนักงานส่วนตำบลจังหวัดประจวบคีรีขันธ์พิจารณา ประกอบกับประกาศคณะกรรมการพนักงานส่วนตำบลจังหวัดประจวบคีรีขันธ์ เรื่อง หลักเกณฑ์และเงื่อนไขเกี่ยวกับการ



บริหารบุคคลขององค์การบริหารส่วนตำบล ลงวันที่ ๒๔ ตุลาคม ๒๕๔๕ ข้อ ๒๑ ในระหว่างการประกาศใช้ บังคับแผนอัตรากำลังขององค์การบริหารส่วนตำบล หากองค์การบริหารส่วนตำบล มีเหตุผลความ จำเป็นต้องกำหนดตำแหน่งพนักงานส่วนตำบลเพิ่มใหม่นอกจากที่กำหนดในแผนอัตรากำลัง เพื่อ รองรับภารกิจหน้าที่ความรับผิดชอบ ลักษณะงาน หรือปริมาณงานที่เพิ่มมากขึ้น ซึ่งองค์การบริหารส่วน ตำบลไม่สามารถปรับปรุงการกำหนดตำแหน่งโดยปรับเกลี่ยจากตำแหน่งอื่นได้และไม่เป็นภาระทาง งบประมาณค่าใช้จ่ายด้านบุคคลขององค์การบริหารส่วนตำบล ให้องค์การบริหารส่วนตำบลเสนอขอ กำหนด ตำแหน่งเพิ่มต่อคณะกรรมการพนักงานส่วนตำบล (ก.อบต.จังหวัด) พิจารณาให้ความเห็นชอบก่อนการ เสนอขอ กำหนดตำแหน่งเพิ่มใหม่ ให้องค์การบริหารส่วนตำบลชี้แจงเหตุผลความจำเป็นที่ต้องขอ กำหนด ตำแหน่งให้คณะกรรมการพนักงานส่วนตำบล (ก.อบต.จังหวัด) พิจารณา

๑.๔ จากหลักการและเหตุผลดังกล่าว องค์การบริหารส่วนตำบลเขาแดง จึงได้จัดทำแผน อัตรากำลัง ๓ ปี สำหรับปีงบประมาณ พ.ศ. ๒๕๖๗ - ๒๕๖๙ ขึ้น

## ๒. วัตถุประสงค์ และประโยชน์ที่จะได้รับ

### ๒.๑ วัตถุประสงค์ ของการจัดทำแผนอัตรากำลัง ๓ ปี

๒.๑.๑ เพื่อให้องค์การบริหารส่วนตำบลเขาแดง มีโครงสร้างการแบ่งงานและระบบงานที่ เหมาะสม ไม่ซ้ำซ้อน

๒.๑.๒ เพื่อให้องค์การบริหารส่วนตำบลเขาแดง มีการกำหนดตำแหน่งการจัดอัตรากำลัง โครงสร้างให้เหมาะสมกับอำนาจหน้าที่ขององค์การบริหารส่วนตำบลเขาแดง ตามกฎหมายจัดตั้งองค์กร ปกครองส่วนท้องถิ่นแต่ละประเภท และตามพระราชบัญญัติกำหนดแผนและขั้นตอนการกระจายอำนาจให้ องค์กรปกครองส่วนท้องถิ่น พ.ศ. ๒๕๔๒

๒.๑.๓ เพื่อให้คณะกรรมการพนักงานส่วนตำบลจังหวัดประจวบคีรีขันธ์ สามารถตรวจสอบ การกำหนดตำแหน่งและการใช้ตำแหน่งขององค์การบริหารส่วนตำบลเขาแดง ว่าถูกต้องเหมาะสมหรือไม่

๒.๑.๔ เพื่อเป็นแนวทางในการดำเนินการวางแผนการใช้อัตรากำลังการพัฒนาบุคลากร ขององค์การบริหารส่วนตำบลเขาแดง

๒.๑.๕ เพื่อให้องค์การบริหารส่วนตำบลเขาแดง สามารถวางแผนอัตรากำลัง ในการบรรจุ แต่งตั้งพนักงานส่วนตำบล เพื่อให้การบริหารงาน ขององค์การบริหารส่วนตำบลเขาแดง เกิดประโยชน์ต่อ ประชาชนเกิดผลสัมฤทธิ์ต่อภารกิจตามอำนาจหน้าที่ มีประสิทธิภาพ มีความคุ้มค่า สามารถลดขั้นตอนการ ปฏิบัติงาน มีการลดภารกิจและยุบเลิกหน่วยงานที่ไม่จำเป็นในการปฏิบัติภารกิจ สามารถตอบสนองความ ต้องการของประชาชนได้เป็นอย่างดี

๒.๑.๖ เพื่อให้องค์การบริหารส่วนตำบลเขาแดง สามารถควบคุมภาระค่าใช้จ่ายด้านการ บริหารงานบุคคลให้เป็นไปตามที่กฎหมายกำหนด



## ๒.๒ ประโยชน์ ของการจัดทำแผนอัตรากำลัง ๓ ปี

๒.๒.๑ ผู้บริหารและพนักงานส่วนตำบล ที่มีส่วนเกี่ยวข้องซึ่งมีความเข้าใจชัดเจนถึงกรอบอัตรากำลังคน ตำแหน่งและหน้าที่รับผิดชอบที่เหมาะสมตามปริมาณและคุณภาพที่ต้องการ

๒.๒.๒ องค์การบริหารส่วนตำบลเขาแดง มีอัตรากำลังที่เหมาะสม เพื่อเป็นเครื่องมือในการบริหาร สร้างขวัญกำลังใจ และเก็บรักษาคนดีและคนเก่งไว้ในหน่วยงาน

๒.๒.๓ การจัดทำแผนอัตรากำลัง ทำให้สามารถพยากรณ์สิ่งที่จะเกิดขึ้นในอนาคตและสามารถเตรียมการรองรับกับเหตุการณ์ดังกล่าวไว้ล่วงหน้าได้

๒.๒.๔ การจัดทำแผนอัตรากำลัง ทำให้ทราบข้อมูลพื้นฐานทั้งด้าน จุดแข็ง จุดอ่อน โอกาส และอุปสรรคของทรัพยากรบุคคลที่มีอยู่ในปัจจุบัน และในอนาคต สามารถวางแผนล่วงหน้าเกี่ยวกับการใช้ทรัพยากรบุคคลให้สอดคล้องกับสภาวะแวดล้อมต่าง ๆ

๒.๒.๕ การจัดทำแผนอัตรากำลัง เป็นกิจกรรมเชื่อมโยงระหว่างการจัดการทรัพยากรบุคคล และวางแผนให้สอดคล้องกับการดำเนินงานของกรมส่งเสริมการปกครองส่วนท้องถิ่น ให้เป็นไปอย่างมีประสิทธิภาพ นำไปสู่เป้าหมายในภาพรวมได้

## ๓. กรอบแนวคิด ทฤษฎี ขอบเขตความสำคัญและกระบวนการจัดทำแผนอัตรากำลัง ๓ ปี

### ๓.๑ กรอบแนวคิดเรื่องการวางแผนอัตรากำลัง

การกำหนดกรอบอัตรากำลังคนนั้นจะเป็นส่วนหนึ่งของการวางแผนกำลังคนในภาพรวมขององค์กร ซึ่งนักวิชาการในต่างประเทศ นักวิชาการไทย และองค์กรต่างๆ ได้ให้ความหมาย ดังนี้

- The State Auditor's Office ของรัฐเท็กซัส ประเทศสหรัฐอเมริกา ให้ความหมายของการวางแผนกำลังคน คือ “กระบวนการที่เป็นระบบในการระบุความต้องการทุนมนุษย์ เพื่อมาทำงานให้บรรลุเป้าหมายขององค์กร และดำเนินการพัฒนากลยุทธ์ต่างๆ เพื่อให้บรรลุความต้องการดังกล่าว” ดังนั้นในการกำหนดกรอบอัตรากำลังในความหมายนี้อาจหมายถึงกระบวนการกำหนดจำนวนและคุณภาพของทุนมนุษย์ที่องค์กรต้องการเพื่อให้สามารถทำงานได้ตามเป้าหมายขององค์กร

- International Personnel Management Association (IPMA) ให้ความหมายของการวางแผนกำลังคน คือ “การวางแผนกลยุทธ์ด้านกำลังคนให้สอดคล้องกับทิศทางธุรกิจขององค์กร โดยการวิเคราะห์สภาพกำลังคนขององค์กรที่มีอยู่ในปัจจุบัน เปรียบเทียบกับความต้องการกำลังคนในอนาคตว่ามีส่วนต่างของความต้องการอย่างไร เพื่อที่จะพัฒนาหรือวางแผนดำเนินการให้องค์กรบรรลุภารกิจ เป้าหมาย และวัตถุประสงค์ที่วางไว้” โดยการกำหนดกรอบอัตรากำลังในความหมายนี้อาจเป็นการหาความต้องการกำลังคนในอนาคตที่จะทำให้องค์กรบรรลุภารกิจ เป้าหมายและวัตถุประสงค์ที่กำหนดไว้ (Mission-based manpower planning)

- ศุภชัย ยาวะประภาส ให้ความหมายการวางแผนทรัพยากรบุคคลว่า “เป็นกระบวนการในการกำหนดความต้องการบุคลากรล่วงหน้าในแต่ละช่วงเวลาว่า องค์กรต้องการบุคลากรประเภทใด



จำนวนเท่าไร และรวมถึงวิธีการในการได้มาซึ่งบุคลากรที่กำหนดไว้ล่วงหน้าด้วย การได้มาซึ่งบุคลากรนี้ รวมถึงตั้งแต่การสรรหาคัดเลือกจากภายนอกองค์กร ภายในองค์กร ตลอดจนการพัฒนาเพิ่มศักยภาพของบุคลากรภายในให้มีคุณสมบัติครบถ้วนตามที่ต้องการ นอกจากนี้ ยังรวมถึงการรักษาไว้ซึ่งบุคลากร ตลอดจนการใช้ประโยชน์จากบุคลากรให้เกิดประโยชน์สูงสุดแก่องค์กร”

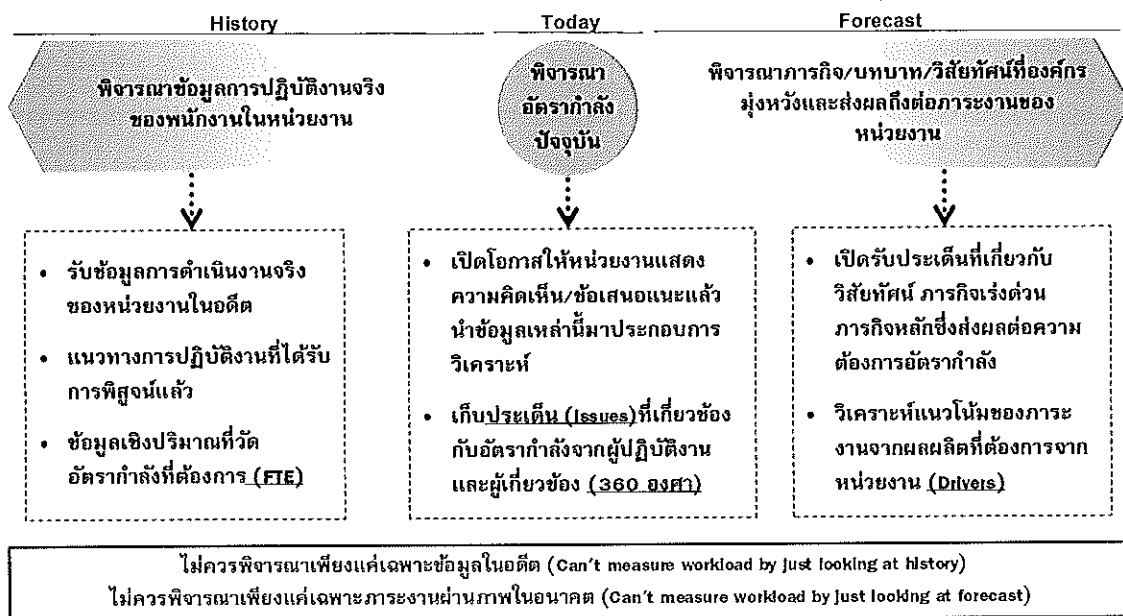
- สำนักงาน ก.พ. ได้ให้ความหมายของการวางแผนกำลังคนในเอกสารเรื่องการวางแผนกำลังคนเชิงกลยุทธ์ในส่วนราชการ ว่าหมายถึง “การดำเนินการอย่างเป็นระบบในการวิเคราะห์และพยากรณ์เกี่ยวกับอุปสงค์ และอุปทานด้านกำลังคน เพื่อนำไปสู่การกำหนดกลวิธีที่จะให้ได้กำลังคนในจำนวนและสมรรถนะที่เหมาะสมมาปฏิบัติงานในเวลาที่ต้องการ โดยมีแผนการใช้และพัฒนากำลังคนเหล่านั้นอย่างมีประสิทธิภาพและต่อเนื่อง ทั้งนี้เพื่อธำรงรักษากำลังคนที่เหมาะสมไว้กับองค์กรอย่างต่อเนื่อง”

- กรมส่งเสริมการปกครองส่วนท้องถิ่น ได้ให้ความหมายของการวางแผนกำลังคน ในคู่มือการจัดทำแผนอัตรากำลัง ๓ ปี ว่า การวางแผนกำลังคน (Manpower Planning) หรือการวางแผนทรัพยากรมนุษย์เป็นกิจกรรมหรืองาน ในการกำหนดวัตถุประสงค์ นโยบาย และวิธีปฏิบัติที่ดีที่สุดไว้ล่วงหน้า เพื่อเป็นแนวทางสำหรับดำเนินการให้เป็นไปตามเป้าหมายที่กำหนดไว้ โดยการดำเนินการอย่างเป็นระบบในการวิเคราะห์ และวิเคราะห์เกี่ยวกับอุปสงค์ และอุปทานกำลังงาน เพื่อนำไปสู่การกำหนดวิธีการที่จะให้ได้กำลังคนที่มีความรู้ ความสามารถอย่างเพียงพอ หรือกล่าวโดยทั่วไป การมีจำนวนและคุณภาพที่จะปฏิบัติงานในเวลาต้องการ เป็นกระบวนการที่เกี่ยวข้องกับการจัดสรรจำนวนอัตรากำลังที่เหมาะสม และคัดเลือกที่มีคุณสมบัติตรงตามที่ต้องการเข้ามาทำงานในองค์กรในช่วงเวลาที่เหมาะสม เพื่อปฏิบัติงานได้บรรลุวัตถุประสงค์ขององค์กร หรืออีกนัยหนึ่ง การวางแผนกำลังคนคือ วิธีการที่จะให้ได้มาซึ่งทรัพยากรมนุษย์และรู้จักปรับปรุงพัฒนาบุคคลเหล่านั้นให้อยู่กับองค์กรต่อไป

จากคำจำกัดความของนักวิชาการต่าง ๆ จึงสรุปได้ว่า การกำหนดกรอบอัตรากำลังนั้น เป็นการระบุว่าองค์กรต้องการจำนวน ประเภท และลักษณะของต้นทุนมนุษย์มากน้อยเพียงใดทั้งในปัจจุบันและอนาคต เพื่อให้องค์กรสามารถปฏิบัติการกิจบรรลุตามยุทธศาสตร์ ภารกิจและเป้าหมายที่กำหนดไว้

### ๓.๒ แนวคิดในการวิเคราะห์อุปสงค์กำลังคน (Demand Analysis)

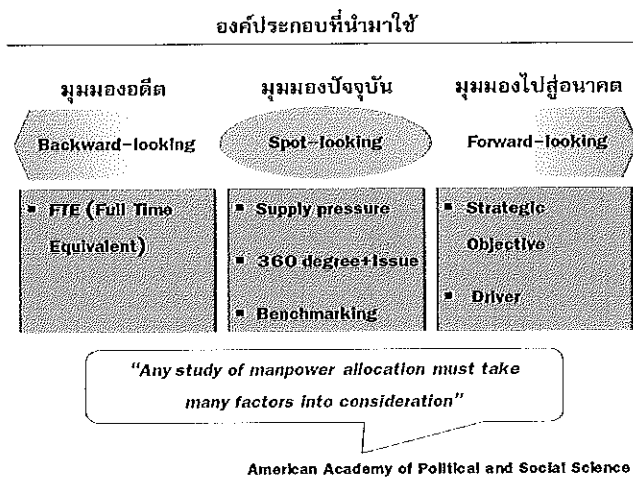
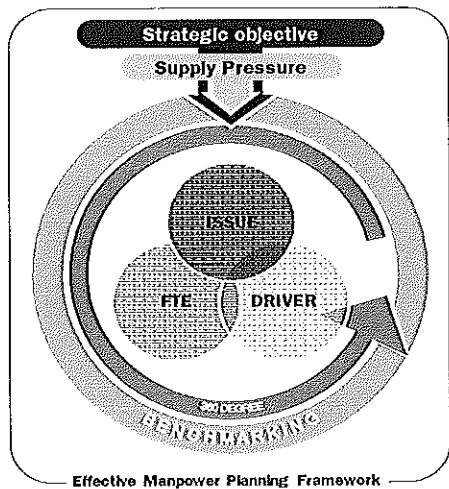
เพื่อกำหนดกรอบอัตรากำลังให้สอดคล้องกับภาระงาน จำเป็นต้องสร้างกระบวนการรวบรวมข้อมูลที่สะท้อนภาระงานจริงของหน่วยงาน แบบ ๓๖๐ องศา โดยแบ่งออกเป็น ๓ มิติ เชิงเวลาคือ มิติข้อมูลในอดีต มิติข้อมูลในปัจจุบัน และมิติข้อมูลในอนาคต ดังตาราง (ตารางการวิเคราะห์นำมาจากเอกสารประกอบการบรรยายเรื่องการบริหารกำลังคนภาครัฐ โครงการศึกษาวิจัยการปรับปรุงระบบตำแหน่งและค่าตอบแทนของข้าราชการส่วนท้องถิ่น ระยะที่ ๒ สำนักงานคณะกรรมการมาตรฐานการบริหารงานบุคคลส่วนท้องถิ่น (ก.ถ.))



จากไดอะแกรมที่แสดงเบื้องต้นสะท้อนให้เห็นว่าการวิเคราะห์ความต้องการอัตรากำลังขององค์การบริหารส่วนตำบลเขาแดง ไม่อาจขึ้นอยู่กับกระบวนการใดกระบวนการหนึ่งอย่างตายตัวได้ ต้องอาศัยการผสมผสานและความสอดคล้องสม่ำเสมอ (Consistency) ของหลายมิติที่ยืนยันตรงกัน เช่นเดียวกับ American Academy of Political and Social Science ที่ได้ให้ความเห็นว่า “การจัดสรรอัตรากำลังนั้นควรคำนึงถึงปัจจัยและกระบวนการต่างๆ มากกว่าหนึ่งตัวในการพิจารณา”

จากมิติการพิจารณาอัตรากำลังด้านบนนั้นสามารถนำมาสร้าง “กรอบแนวความคิดการวิเคราะห์อัตรากำลัง (Effective Manpower Planning Framework)” ได้ดังนี้





การพิจารณาอัตรากำลังด้วยการใช้เพียงวิธีการเดียว อาจเกิดความคลาดเคลื่อนขึ้นได้ จึงควรพิจารณาผ่านวิธีการที่หลากหลายและยึดโยงกันเพื่อให้ผลลัพธ์มีความน่าเชื่อถือยิ่งขึ้น

เมื่อนำกรอบแนวความคิดการวิเคราะห์อัตรากำลัง (Effective Manpower Planning Framework) มาพิจารณาอัตรากำลังของหน่วยงานโดยเปรียบเสมือนกระจก ๖ ด้าน สะท้อนและตรวจสอบความเหมาะสมของอัตรากำลัง ในองค์การบริหารส่วนตำบลเขาแดง ที่มีอยู่ดังนี้

**กระจกด้านที่ ๑ Strategic objective:** เพื่อให้การดำเนินการขององค์การบริหารส่วนตำบลเขาแดง บรรลุผลตามพันธกิจที่ตั้งไว้ จำเป็นต้องจัดสรรอัตรากำลัง ให้เหมาะสมกับเป้าหมายการดำเนินการ โดยจะเป็นการพิจารณาว่างานในปัจจุบันที่ดำเนินการอยู่นั้นครบถ้วนและตรงตามภารกิจหรือไม่อย่างไร หากงานที่ทำอยู่ในปัจจุบันไม่ตรงกับภารกิจในอนาคต ก็ต้องมีการวางแผนกรอบอัตรากำลังให้ปรับเปลี่ยนไปตามทิศทางในอนาคต รวมถึงหากงานในปัจจุบันบางส่วนไม่ต้องดำเนินการแล้ว อาจทำให้การจัดสรรกำลังคนของบางส่วนราชการเปลี่ยนแปลงไป ทั้งนี้ เพื่อให้เกิดการเตรียมความพร้อมในเรื่องกำลังคนให้รองรับสถานการณ์ในอนาคต

**กระจกด้านที่ ๒ Supply pressure:** เป็นการนำประเด็นค่าใช้จ่ายเจ้าหน้าที่เข้ามาร่วมในการพิจารณา เพื่อการจัดการทรัพยากรบุคคลมีอยู่อย่างมีประสิทธิภาพสูงสุด โดยในส่วนนี้จะคำนึงการจัดสรรประเภทของพนักงานส่วนตำบล ลูกจ้างประจำและพนักงานจ้าง โดยในหลักการแล้วการจัดประเภทลักษณะงานผิดจะมีผลกระทบต่อประสิทธิภาพและต้นทุนในการทำงานขององค์การบริหารส่วนตำบลเขาแดง ดังนั้น ในการกำหนดอัตรากำลังจะต้องมีการพิจารณาว่าตำแหน่งที่กำหนดในปัจจุบันมีความเหมาะสมหรือไม่ หรือควรเปลี่ยนลักษณะการกำหนดตำแหน่ง เพื่อให้การทำงานเป็นไปอย่างมีประสิทธิภาพมากขึ้น

การวางแผนอัตรากำลังในด้านนี้ องค์การบริหารส่วนตำบลเขาแดง ได้กำหนดอัตรากำลังในแต่ละส่วนราชการประกอบด้วย หัวหน้าส่วนราชการ ๑ อัตรา ตำแหน่งระดับผู้อำนวยการกอง มีหน้าที่บังคับบัญชาบุคลากรในส่วนราชการนั้น ๆ ทุกตำแหน่ง ตำแหน่งรองลงมาเป็นตำแหน่งหัวหน้าฝ่ายที่มีหน้าที่ควบคุมบุคลากรของแต่ละฝ่ายในส่วนราชการ ตำแหน่งสายงานวิชาการ ผู้มีคุณวุฒิระดับปริญญาตรี ตำแหน่งสายงานทั่วไป ผู้มีคุณวุฒิต่ำกว่าปริญญาตรี ลูกจ้างประจำ พนักงานจ้างตามภารกิจ และพนักงานจ้างทั่วไป



ตามลำดับ การกำหนดในลำดับชั้นเพื่อสะดวกในการบังคับบัญชาและมีผู้รับผิดชอบสายงานนั้น ๆ เป็นผู้มีความรู้ประสบการณ์ ที่แต่ละตำแหน่งควรมีเป็นสำคัญ

องค์การบริหารส่วนตำบลเขาแดง นำผลการวิเคราะห์การกำหนดอัตรากำลัง มาคำนวณภาระค่าใช้จ่าย (ตามตารางแนบท้าย ข้อ ๙) ซึ่งประกอบด้วย

๑. เงินเดือน
๒. เงินประจำตำแหน่ง
๓. เงินค่าตอบแทนที่จ่ายนอกเหนือจากเงินเดือน
๔. เงินเพิ่มอื่น ๆ ที่จ่ายควบกับเงินเดือน เช่น
  - เงินเพิ่มพิเศษสำหรับการสู้รบ (พ.ส.ร.)
  - เงินประจำตำแหน่งนิตกร (พ.ต.ก.)
  - เงินเพิ่มสำหรับตำแหน่งที่มีเหตุพิเศษของผู้ปฏิบัติงาน ด้านการสาธารณสุข (พ.ต.ส.)
  - เงินวิทยฐานะ

โดยนำเงินเหล่านี้ของบุคลากรในสังกัดองค์การบริหารส่วนตำบลเขาแดง มาคำนวณเป็นภาระค่าใช้จ่ายทั้งตำแหน่งที่มีคนครองและตำแหน่งว่าง ตลอดระยะเวลา ๓ ปี ของแผนอัตรากำลัง โดยใช้หลักวิธีการคำนวณดังนี้

รายการ	รวม	เงินเดือน (๑)	เงิน ตำแหน่ง (๒)	เงินตอบ แทนอื่น (๓)	เงินเพิ่มขึ้น (ปีละ ๑ ขั้น)			ค่าใช้จ่ายรวม		
					๒๕๖๗	๒๕๖๘	๒๕๖๙	๒๕๖๗	๒๕๖๘	๒๕๖๙
วิชาการ มีคนครอง	๑ เดือน	๓๐,๒๒๐	-	-	๑,๑๒๐	๑,๑๑๐	๑,๑๑๐	-	-	-
	๑๒ เดือน	๓๖๒,๖๔๐	-	-	๑๓,๔๔๐	๑๓,๓๒๐	๑๓,๓๒๐	-	-	-
	รวมทั้งปี	๓๖๒,๖๔๐			๑๓,๔๔๐	๑๓,๓๒๐	๑๓,๓๒๐	๓๗๖,๐๘๐	๓๘๙,๔๐๐	๔๐๒,๗๐๐

รายการ	รวม	เงินเดือน (๑)	เงิน ตำแหน่ง (๒)	เงินตอบ แทนอื่น (๓)	เงินเพิ่มขึ้น (ผลต่าง) (๑ ขั้นต่ำสุด+๑ ขั้นสูงสุด)/๒			ค่าใช้จ่ายรวม		
					๒๕๖๗	๒๕๖๘	๒๕๖๙	๒๕๖๗	๒๕๖๘	๒๕๖๙
วิชาการ (ว่าง)	ขั้นต่ำสุด	๙,๗๔๐	-	-	๑๐,๒๕๐-๙,๗๔๐=๕๑๐			-	-	-
	ขั้นสูงสุด	๔๙,๔๘๐	-	-	๔๙,๔๘๐-๔๙,๙๙๐=๑,๕๑๐			-	-	-
	ค่ากลาง	๒๙,๖๑๐	-	-	(๕๑๐+๑,๕๑๐)/๒ = ๑,๐๐๐			-	-	-
	๑๒เดือน	๓๕๕,๓๒๐	-	-	๑,๐๐๐ X ๑๒ = ๑๒,๐๐๐			-	-	-
	รวมทั้งปี	๓๕๕,๓๒๐			๑๒,๐๐๐	๑๒,๐๐๐	๑๒,๐๐๐	๓๖๗,๓๒๐	๓๗๙,๓๒๐	๓๙๑,๓๒๐

๑. ตำแหน่งประเภททั่วไปและวิชาการ มีผู้ครองตำแหน่ง ใช้อัตราเงินเดือนของผู้ครองตำแหน่งคุณ ๑๒ เดือน ส่วนตำแหน่งว่าง ใช้หลักการคำนวณโดยประมาณการเงินเดือนขั้นต่ำของตำแหน่งในระดับแรกบรรจุกับอัตราเงินเดือนขั้นสูงเหนือขึ้นไปหนึ่งระดับ รวมกันหารสองคุณ ๑๒ เดือน ส่วนการประเมินการค่าใช้จ่ายเพิ่มขึ้นให้ใช้อัตราเงินเดือนที่เพิ่ม ๑ ขั้น



๒. ตำแหน่งประเภทอำนวยการและบริหารท้องถิ่น มีผู้ครองตำแหน่ง ใช้อัตราเงินเดือนของผู้ครองตำแหน่งคุณ ๑๒ เดือน ส่วนตำแหน่งว่าง ใช้หลักการคำนวณโดยประมาณการเงินเดือนขั้นต่ำและขั้นสูงของระดับตำแหน่งนั้น รวมกันหารสองคุณ ๑๒ เดือน สำหรับตำแหน่งอำนวยการและบริหารท้องถิ่นเป็นกลุ่มที่ได้รับเงินประจำตำแหน่งและเงินอื่น จะคำนวณเป็นค่าใช้จ่ายด้วย โดยนำเงินดังกล่าวคูณ ๑๒ เดือน ส่วนการประเมินการค่าใช้จ่ายเพิ่มขึ้นให้ใช้อัตราเงินเดือนที่เพิ่ม ๑ ชั้น

รายการ	รวม	เงินเดือน (๑)	เงิน ตำแหน่ง (๒)	เงินตอบ แทนอื่น (๓)	เงินเพิ่มขึ้น (ปีละ ๑ ชั้น)			ค่าใช้จ่ายรวม		
					๒๕๖๗	๒๕๖๘	๒๕๖๙	๒๕๖๗	๒๕๖๘	๒๕๖๙
ปลัดกลาง (มีเงิน ตำแหน่ง)	ต่อเดือน	๔๓,๓๐๐	๗,๐๐๐	๗,๐๐๐	๑,๖๓๐	๑,๖๓๐	๑,๖๔๐	-	-	-
	๑๒ เดือน	๕๑๙,๖๐๐	๘๔,๐๐๐	๘๔,๐๐๐	๑๙,๕๖๐	๑๙,๕๖๐	๑๙,๖๘๐	-	-	-
	รวมทั้งปี	๖๘๗,๖๐๐			๑๙,๕๖๐	๑๙,๕๖๐	๑๙,๖๘๐	๗๐๗,๑๖๐	๗๒๖,๗๒๐	๗๔๖,๔๐๐
ปลัดกลาง (ว่าง)	ขั้นต่ำสุด	๒๒,๗๐๐	๗,๐๐๐	๗,๐๐๐	$๒๓,๘๓๐ - ๒๒,๗๐๐ = ๑,๑๓๐$			-	-	-
	ขั้นสูงสุด	๖๘,๖๔๐			$๖๘,๖๔๐ - ๖๖,๔๙๐ = ๒,๑๕๐$			-	-	-
	ค่ากลาง	๔๕,๖๗๐			$(๑,๑๓๐ + ๒,๑๕๐) / ๒ = ๑,๖๔๐$			-	-	-
	๑๒ เดือน	๕๔๘,๐๔๐	๘๔,๐๐๐	๘๔,๐๐๐	$๑๖๔๐ \times ๑๒ = ๑๙๖๘๐$			-	-	-
	รวมทั้งปี	๗๑๖,๐๔๐			๑๙,๖๘๐	๑๙,๖๘๐	๑๙,๖๘๐	๗๓๕,๗๒๐	๗๕๕,๔๐๐	๗๗๕,๐๘๐

๓. ตำแหน่งข้าราชการครู พนักงานครู หรือบุคลากรทางการศึกษาคำนวณเฉพาะกลุ่มที่องค์กรปกครองส่วนท้องถิ่น ใช้งบประมาณขององค์กรปกครองส่วนท้องถิ่นเอง ใช้อัตราเงินเดือนของผู้ครองตำแหน่งคุณ ๑๒ เดือน ส่วนตำแหน่งว่าง ใช้หลักการคำนวณโดยประมาณการเงินเดือนขั้นต่ำของ คศ.๑ และขั้นสูงของ คศ.๒ รวมกันหารสองคุณ ๑๒ เดือน (ผู้บริหารสถานศึกษา ใช้ ขั้นต่ำ คศ.๒ และ ขั้นสูง คศ.๓ รวมกันหารสองคุณ ๑๒) ส่วนประมาณการค่าใช้จ่ายที่เพิ่มขึ้น ใช้อัตราร้อยละ ๖ ของเงินเดือน

๔. ตำแหน่งลูกจ้างประจำ ใช้อัตราค่าจ้างในแต่ละกลุ่มในการคำนวณ กลุ่ม ๑ - ๓ โดยใช้หลักการเดียวกันกับสายวิชาการและสายทั่วไป

๕. ตำแหน่งพนักงานจ้างตามภารกิจใช้หลักการคิดจากวุฒิที่ใช้ในการแต่งตั้งเป็นหลัก ในการคำนวณ ส่วนประมาณการค่าใช้จ่ายที่เพิ่มขึ้น ใช้อัตราร้อยละ ๔ ของค่าตอบแทน

รายการ	รวม	เงินเดือน (๑)	เงิน ตำแหน่ง (๒)	เงินตอบ แทนอื่น (๓)	เงินเพิ่มขึ้น (คูณ ๔ % ปีฐาน ๑๐)			ค่าใช้จ่ายรวม		
					๒๕๖๗	๒๕๖๘	๒๕๖๙	๒๕๖๗	๒๕๖๘	๒๕๖๙
ผช....	๑ เดือน	๑๕,๐๐๐	-	-	๖๐๐	๖๓๐	๖๕๐	-	-	-
	๑๒ เดือน	๑๘๐,๐๐๐	-	-	๗,๒๐๐	๗,๕๖๐	๗,๘๐๐	-	-	-
	รวมทั้งปี	๑๘๐,๐๐๐			๗,๒๐๐	๗,๕๖๐	๗,๘๐๐	๑๘๗,๐๐๐	๑๙๗,๗๖๐	๒๐๒,๕๖๐
ผช.... (ปวส.)	๑ เดือน	๑๑,๕๐๐	-	-	๔๖๐	๔๘๐	๕๐๐	-	-	-
	๑๒ เดือน	๑๓๘,๐๐๐	-	-	๕,๕๒๐	๕,๗๖๐	๖,๐๐๐	-	-	-
	รวมทั้งปี	๑๓๘,๐๐๐			๕,๕๒๐	๕,๗๖๐	๖,๐๐๐	๑๔๓,๕๒๐	๑๔๙,๒๘๐	๑๕๕,๒๘๐



กรณีพนักงานจ้างทั่วไป(ไม่มีรายการเงินเพิ่มรายปี)

รายการ	รวม	เงินเดือน (๑)	เงิน ตำแหน่ง (๒)	เงินตอบ แทนอื่น (๓)	เงินเพิ่มขึ้น			ค่าใช้จ่ายรวม		
					๒๕๖๗	๒๕๖๘	๒๕๖๙	๒๕๖๗	๒๕๖๘	๒๕๖๙
พนักงาน จ้างทั่วไป	๑ เดือน	๙,๐๐๐	-	-	-	-	-	-	-	-
	๑๒ เดือน	๑๐๘,๐๐๐	-	-	-	-	-	-	-	-
	รวมทั้งปี	๑๐๘,๐๐๐			-	-	-	๑๐๘,๐๐๐	๑๐๘,๐๐๐	๑๐๘,๐๐๐

กรณีพนักงานจ้างตามภารกิจที่ได้รับเงินจัดสรร และองค์การบริหารส่วนตำบล เขาแดง จ่ายส่วนที่เกินจากเงินจัดสรร เช่น พนักงานจ้างตามภารกิจประเภท ผู้มีทักษะ ตำแหน่ง ผู้ดูแลเด็ก (ทักษะ) โดยกรมส่งเสริมการปกครองส่วนท้องถิ่น จัดสรรค่าตอบแทนให้ ๙,๔๐๐ ค่าครองชีพ ๒,๐๐๐ ซึ่งส่วนเกินจากกรมจัดสรรให้ เกิดจากการเลื่อนค่าตอบแทนประจำปี องค์การบริหารส่วนตำบลเขาแดง จะคำนวณเป็นภาระค่าใช้จ่ายประจำปี เช่น นาง ก ตำแหน่ง ผู้ดูแลเด็ก(ทักษะ)ได้รับเงินค่าตอบแทน ๑๔,๘๕๐ บาท (กรมจ่ายให้ ๙,๔๐๐ ท้องถิ่นจ่าย ๕,๔๕๐ และส่วนที่เพิ่มขึ้นทุกปี)

รายการ	รวม	เงินเดือน (๑)	รัฐจัดสรร	องค์การ บริหาร ส่วนตำบล จ่าย	เงินเพิ่มขึ้น (คูณ ๔ % ปีฐาน ๑๐)			ค่าใช้จ่ายรวม		
					๒๕๖๗	๒๕๖๘	๒๕๖๙	๒๕๖๗	๒๕๖๘	๒๕๖๙
นาง ก ผู้ดูแลเด็ก (ทักษะ)	๑ เดือน	๑๔,๘๕๐	๙,๔๐๐	๕,๔๕๐	๖๐๐	๖๒๐	๖๕๐	-	-	-
	๑๒ เดือน	-	-	๖๕,๔๐๐	๗,๒๐๐	๗,๔๕๐	๗,๘๐๐	-	-	-
	รวมทั้งปี	๖๕,๔๐๐			๗,๒๐๐	๗,๔๕๐	๗,๘๐๐	๗๖,๖๐๐	๘๐,๐๕๐	๘๗,๘๕๐

๖. กรณีบุคลากรถ่ายโอนได้รับเงินอุดหนุน และพนักงานครู ได้รับการเงินจัดสรรไม่ นำมาคำนวณเป็นภาระค่าใช้จ่ายด้านบุคลากรขององค์การบริหารส่วนตำบลเขาแดง แต่ระบุไว้ในแผน อัตรากำลัง เพื่อให้ทราบจำนวนและยอดคนปัจจุบัน

กระจกด้านที่ ๓ Full Time Equivalent (FTE): เป็นการนำข้อมูลเวลาที่ใช้ในการ ปฏิบัติงานตามกระบวนการจริง (Work process) ในอดีต เพื่อวิเคราะห์ปริมาณงานต่อบุคคลจริง อย่างไรก็ตามจะคำนวณ FTE ต้องมีการพิจารณาปริมาณงานดังต่อไปนี้

- พิจารณางานพนักงานส่วนตำบล ลูกจ้างประจำ และพนักงานจ้าง ในสายงานว่า
  - สอดคล้องกับส่วนราชการ /ส่วนงานนี้หรือไม่
  - มีภาระงานที่ต้องอาศัยสายงานดังกล่าวหรือไม่
  - การมีสายงานนี้ในส่วนราชการ เอื้อต่อการบริหารทรัพยากรบุคคลหรือไม่
- พิจารณาปรับเปลี่ยนสายงานเมื่อพบว่า
  - ลักษณะความเชี่ยวชาญไม่สอดคล้องกับงานหลักขององค์การบริหารส่วนตำบล เขาแดง

- ไม่มีภาระงาน/ความรับผิดชอบที่ต้องอาศัยสายงานดังกล่าว/หรือทดแทนด้วยสายงานอื่นที่เหมาะสมกว่าได้
- การมีสายงานนี้ในหน่วยงานมิได้ช่วยเอื้อต่อการบริหารทรัพยากรบุคคล

**การคิดปริมาณงานแต่ละส่วนราชการ**

การนำปริมาณงานที่เกิดขึ้นแต่ละส่วนราชการ มาเพื่อวิเคราะห์การกำหนดอัตราและคำนวณระยะเวลาที่เกิดขึ้น โดยองค์การบริหารส่วนตำบลเขาแดง ได้ใช้วิธีคิดจากสูตรการคำนวณหาเวลาปฏิบัติราชการ ดังนี้

$$\text{จำนวนวันปฏิบัติราชการ ๑ ปี} \times ๖ = \text{เวลาปฏิบัติราชการ}$$

$$\text{แทนค่า} \quad ๒๓๐ \times ๖ = ๑,๓๘๐ \text{ หรือ } ๘๒,๘๐๐ \text{ นาที}$$

**หมายเหตุ**

๑. ๒๓๐ คือ จำนวนวัน ใน ๑ ปี ใช้เวลาปฏิบัติงาน ๒๓๐ วันโดยประมาณ
๒. ๖ คือ ใน ๑ วัน ใช้เวลาปฏิบัติงานราชการ เป็นเวลา ๖ ชั่วโมง
๓. ๑,๓๘๐ คือ จำนวน วัน คูณด้วย จำนวน ชั่วโมง / ๑ ปี ทำงาน ๑,๓๘๐ ชั่วโมง
๔. ๘๒,๘๐๐ คือ ใน ๑ ชั่วโมง มี ๖๐ นาที ดังนั้น ๑,๓๘๐ x ๖๐ จะได้ ๘๒,๘๐๐ นาที

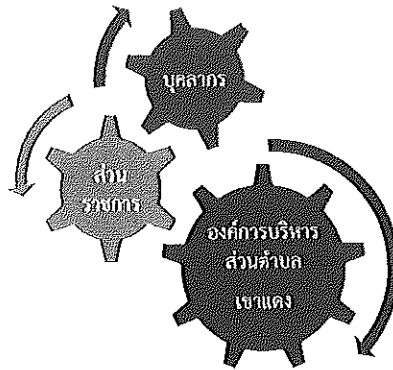
**กระจุกด้านที่ ๔ Driver:** เป็นการนำผลลัพธ์ที่พึงประสงค์ขององค์การบริหารส่วนตำบลเขาแดง (ที่ยึดโยงกับตัวชี้วัด (KPIs) และพันธกิจขององค์การบริหารส่วนตำบลเขาแดง) มายึดโยงกับจำนวนกรอบกำลังคนที่ต้องใช้ สำหรับการสร้างผลลัพธ์ที่พึงประสงค์ให้ได้ตามเป้าหมาย โดยเน้นที่การปฏิบัติงานการบริหารราชการ สอดคล้องและตอบโจทย์กับการประเมินประสิทธิภาพขององค์การบริหารส่วนตำบลเขาแดง (การตรวจประเมิน LPA)

**กระจุกด้านที่ ๕ ๓๖๐° และ Issues:** นำประเด็นการบริหารคน/องค์กรมาพิจารณาอย่างน้อยใน ๒ ประเด็นดังนี้

- **ประเด็นเรื่องการจัดโครงสร้างองค์กร** เนื่องจากการจัดโครงสร้างส่วนราชการ และการแบ่งงานในแต่ละส่วนราชการนั้น จะมีผลต่อการกำหนดกรอบอัตรากำลังเป็นจำนวนมาก เช่น หากกำหนดโครงสร้างส่วนราชการ หรือกำหนดฝ่ายมากจะทำให้เกิดตำแหน่งงานขึ้นอีกตามมาไม่ว่าจะเป็นระดับหัวหน้าส่วนราชการ งานในส่วนราชการ งานธุรการ งานสารบรรณและงานอื่น ซึ่งองค์การบริหารส่วนตำบลเขาแดง พิจารณาพบว่า การกำหนดโครงสร้างในปัจจุบันของแต่ละส่วนราชการนั้นมีความเหมาะสมแล้ว โดยปัจจุบัน มี ๓ ส่วนราชการ ๑ หน่วยงาน ได้แก่ สำนักปลัดองค์การบริหารส่วนตำบล กองคลัง กองช่าง และหน่วยงานตรวจสอบภายใน

องค์การบริหารส่วนตำบลเขาแดง ตระหนักเสมอว่า การบรรจุแต่งตั้งคนที่มีความรู้ความสามารถเฉพาะด้าน เชี่ยวชาญเฉพาะ หรือความสามารถตามมาตรฐานกำหนดตำแหน่ง ในแต่ละส่วนราชการ ล้วนเป็นเครื่องจักรสำคัญที่สามารถผลักดันให้การทำงานสำเร็จในระดับตัวบุคคล เป็นตัวขับเคลื่อนให้ส่วนราชการ และหน่วยงานบรรลุเป้าหมายได้





**กระจุกด้านที่ ๒ Benchmarking:** เปรียบเทียบสัดส่วนอัตรากำลังกับองค์การบริหารส่วนตำบลขนาดเดียวกันพื้นที่ใกล้เคียงกัน ซึ่งได้แก่ องค์การบริหารส่วนตำบลตอนขยายหนู และองค์การบริหารส่วนตำบลกุยเหนือ ซึ่งองค์การบริหารส่วนตำบลทั้งสองแห่ง เป็นหน่วยงานที่อยู่ในเขตพื้นที่ติดต่อกัน จำนวนหมู่บ้านประชาชน ภูมิประเทศ บริบทในลักษณะเดียวกัน

### ๓.๓ ความสำคัญของการกำหนดกรอบอัตรากำลังคน

การวางแผนกำลังคนและการกำหนดกรอบอัตรากำลังคนมีความสำคัญ เป็นประโยชน์ต่อองค์การบริหารส่วนตำบลและส่งผลกระทบต่อความสำเร็จหรือความล้มเหลวขององค์การบริหารส่วนตำบล การกำหนดอัตรากำลังคนอย่างเป็นระบบและต่อเนื่องจะช่วยทำให้องค์การบริหารส่วนตำบลเขาแดงสามารถปรับตัวให้เข้ากับสภาพแวดล้อมที่มีการเปลี่ยนแปลงอย่างรวดเร็วได้อย่างทัน่วงที่ทำให้การจัดการใช้และการพัฒนาทรัพยากรบุคคลเป็นไปอย่างมีประสิทธิภาพ ดังนั้น การกำหนดกรอบอัตรากำลังคนจึงมีความสำคัญและเป็นประโยชน์โดยสรุปได้ ดังนี้

๓.๓.๑ ทำให้องค์การบริหารส่วนตำบลเขาแดง สามารถพยากรณ์สิ่งที่จะเกิดขึ้นในอนาคต จากการเปลี่ยนแปลงทางด้านเศรษฐกิจ การเมือง กฎหมาย และเทคโนโลยีทำให้องค์การบริหารส่วนตำบลเขาแดงสามารถวางแผนกำลังคนและเตรียมการรองรับกับเหตุการณ์ดังกล่าวไว้ล่วงหน้า (Early Warning) ซึ่งจะช่วยให้ปัญหาที่องค์การบริหารส่วนตำบลเขาแดง จะเผชิญในอนาคตเกี่ยวกับทรัพยากรบุคคลลดความรุนแรงลงได้

๓.๓.๒ ทำให้ทราบข้อมูลพื้นฐานทั้งด้านอุปสงค์และอุปทานของทรัพยากรบุคคลที่มีอยู่ในปัจจุบันและในอนาคต องค์การบริหารส่วนตำบลเขาแดง จึงสามารถวางแผนล่วงหน้าเกี่ยวกับการใช้ทรัพยากรบุคคลให้สอดคล้องกับสภาวะแวดล้อมต่างๆ ที่มีการเปลี่ยนแปลงไป

๓.๓.๓ การกำหนดกรอบอัตรากำลังคนจะเป็นกิจกรรมเชื่อมโยงระหว่างการจัดการทรัพยากรบุคคลและการวางแผนเชิงกลยุทธ์ขององค์การบริหารส่วนตำบลเขาแดง ให้สอดคล้องกันทำให้การดำเนินการขององค์การบริหารส่วนตำบลเขาแดง เป็นไปอย่างมีประสิทธิภาพนำไปสู่เป้าหมายที่ต้องการ

๓.๓.๔ ช่วยลดปัญหาต่าง ๆ เกี่ยวกับการบริหารกำลังคน เช่น ปัญหาโครงสร้างอายุกำลังคน ปัญหาคนไม่พอกับงานตามภารกิจใหม่ เป็นต้น ซึ่งปัญหาบางอย่างแม้ว่าจะไม่อาจแก้ไขให้หมดสิ้นไปได้ด้วยการวางแผนกำลังคนแต่การที่หน่วยงานได้มีการวางแผนกำลังคนไว้ล่วงหน้าก็จะช่วยลดความรุนแรงของปัญหานั้นลงได้

๓.๓.๕ ช่วยให้องค์การบริหารส่วนตำบลเขาแดง สามารถที่จะจัดจำนวน ประเภท และระดับทักษะของกำลังคนให้เหมาะสมกับงานในระยะเวลาที่เหมาะสม ทำให้กำลังคนสามารถปฏิบัติงานได้อย่างมีประสิทธิภาพ ส่งผลให้ทั้งกำลังคนและองค์การบริหารส่วนตำบลเขาแดง บรรลุวัตถุประสงค์ที่กำหนดไว้อันจะส่งผลให้เกิดประโยชน์สูงสุดขององค์การบริหารส่วนตำบลเขาแดง โดยรวม

๓.๓.๖ การกำหนดกรอบอัตรากำลังคนจะทำให้การลงทุนในทรัพยากรบุคคลขององค์การบริหารส่วนตำบลเขาแดง เกิดประโยชน์สูงสุดและไม่เกิดความสูญเปล่าอันเนื่องมาจากการลงทุนผลิตและพัฒนาทรัพยากรบุคคลของหน่วยงานไม่ตรงกับความต้องการ

๓.๓.๗ ช่วยทำให้เกิดการจ้างงานที่เท่าเทียมกันอย่างมีประสิทธิภาพ (Equal Employment Opportunity : EEO) เนื่องจากการกำหนดกรอบอัตรากำลังจะนำไปสู่การวางแผนกำลังคนที่มีประสิทธิภาพ อันจะส่งผลให้การจัดการทรัพยากรบุคคลบรรลุผลสำเร็จ โดยเริ่มตั้งแต่กิจกรรมการสรรหา การคัดเลือก การบรรจุแต่งตั้ง การพัฒนาและฝึกอบรม การประเมินผลการปฏิบัติงาน การวางแผนความก้าวหน้าในสายอาชีพ การวางแผนสืบทอดตำแหน่ง การจ่ายค่าตอบแทน เป็นต้น

๓.๔ กระบวนการจัดทำแผนอัตรากำลัง ๓ ปี ประจำปีงบประมาณ พ.ศ. ๒๕๖๗ - ๒๕๖๙

๓.๔.๑ แต่งตั้งคณะกรรมการจัดทำแผนอัตรากำลัง ๓ ปี

๓.๔.๒ ประชุมคณะกรรมการจัดทำแผนอัตรากำลัง ๓ ปี

๓.๔.๒.๑ ทบทวนวิสัยทัศน์ พันธกิจและยุทธศาสตร์ขององค์การบริหารส่วนตำบลเขาแดง

๓.๔.๒.๒ ทบทวนข้อมูลพื้นฐานขององค์การบริหารส่วนตำบลเขาแดง เช่น กฎระเบียบ การแบ่งส่วนราชการภายใน และกรอบอัตรากำลังในแต่ละหน่วยงาน ภารกิจงาน ฯลฯ เป็นต้น

๓.๔.๒.๓ วิเคราะห์อัตรากำลังในปัจจุบัน (Supply Analysis)

๓.๔.๓ จัดทำร่างแผนอัตรากำลัง ๓ ปีขององค์การบริหารส่วนตำบลเขาแดง และส่งคณะกรรมการเพื่อปรับแต่งร่างแผนอัตรากำลัง

๓.๔.๔ องค์การบริหารส่วนตำบลเขาแดง ขอความเห็นชอบร่างแผนอัตรากำลัง ๓ ปี ต่อคณะกรรมการพนักงานส่วนตำบลจังหวัดประจวบคีรีขันธ์

๓.๔.๕ องค์การบริหารส่วนตำบลเขาแดง ประกาศใช้แผนอัตรากำลัง ๓ ปี ประจำปีงบประมาณ ๒๕๖๗ - ๒๕๖๙

๓.๔.๖ องค์การบริหารส่วนตำบลเขาแดง จัดส่งแผนอัตรากำลังที่ประกาศใช้แล้วให้อำเภอ จังหวัดและส่วนราชการในสังกัด รวมทั้งประชาสัมพันธ์ในช่องทางต่าง ๆ



## สภาพปัญหาของพื้นที่และความต้องการของประชาชน

องค์การบริหารส่วนตำบลเขาแดง เป็นหน่วยการบริหารส่วนท้องถิ่นที่จัดตั้งตามพระราชบัญญัติสภาตำบลและองค์การบริหารส่วนตำบล พ.ศ. ๒๕๓๗ และที่แก้ไขเพิ่มเติมถึง (ฉบับที่ ๖) พ.ศ. ๒๕๕๒ มีภารกิจ อำนาจหน้าที่ เป็นไปตามระเบียบข้อบังคับและกฎหมาย จึงได้วิเคราะห์สภาพปัญหาเพื่ออำนวยความสะดวกในการดำเนินการแก้ไขให้ตรงกับความต้องการของประชาชนอย่างแท้จริง

องค์การบริหารส่วนตำบลเขาแดง ตั้งอยู่ที่ หมู่ที่ ๒ ตำบลเขาแดง อำเภอกุยบุรี จังหวัดประจวบคีรีขันธ์

เนื้อที่ มีพื้นที่ประมาณ ๓๓ ตารางกิโลเมตร หรือประมาณ ๒๐.๖๒๕ ไร่ ประกอบด้วย ๓ หมู่บ้าน ได้แก่ หมู่ที่ ๑ บ้านคู้งโดนด หมู่ที่ ๒ บ้านเขาแดง หมู่ที่ ๓ บ้านทุ่งน้อย

### ประชากร

มีจำนวนประชากร ๒,๒๑๒ คน เพศชาย ๑,๐๗๗ คน เพศหญิง ๑,๑๓๕ คน จำนวน ๗๓๕ ครัวเรือน มีอาณาเขตติดต่อกับพื้นที่ต่างๆ ดังนี้

ทิศเหนือ	ติดกับ	ตำบลสามร้อยยอด	อำเภอสามร้อยยอด
ทิศใต้	ติดกับ	ตำบลกุยเหนือ	อำเภอกุยบุรี
ทิศตะวันออก	ติดกับ	อ่าวไทย	
ทิศตะวันตก	ติดกับ	ตำบลดอนยายหนู	อำเภอกุยบุรี

สภาพปัญหาของเขตพื้นที่ที่รับผิดชอบและความต้องการของประชาชนโดยแบ่งออกเป็นด้านต่าง ๆ ดังนี้

### ๑. ปัญหาโครงสร้างพื้นฐาน

- ๑.๑ ไฟฟ้าสาธารณะไม่เพียงพอ
- ๑.๒ ราษฎรไม่มีเอกสารสิทธิ์ในที่ดิน

### ๒. ปัญหาการผลิต การตลาด รายได้และการมีงานทำ

- ๒.๑ การประกอบอาชีพในหมู่บ้าน
  - ๒.๑.๑ ปัญหาการขาดความรู้โอกาสในการประกอบอาชีพ
  - ๒.๑.๒ ปัญหาการขาดการรวมกลุ่มอาชีพ
- ๒.๒ ความรู้ทางด้านเทคโนโลยี การพัฒนาการเกษตร การพัฒนาด้านการประมง

### ๓. ปัญหาสาธารณสุข และการอนามัย

- ๓.๑ ปัญหาแหล่งข้อมูลข่าวสารด้านสาธารณสุข และอนามัย
- ๓.๒ ปัญหาการเผยแพร่ระบบยาเสพติด
- ๓.๓ ปัญหาการให้บริการสุขภาพของผู้สูงอายุ เด็ก สตรีและคนพิการไม่ทั่วถึง
- ๓.๔ ปัญหาการแพร่ระบาดและการป้องกันยูงลาย โรคพิษสุนัขบ้า

### ๔. ปัญหาน้ำกิน - น้ำใช้ เพื่อการเกษตร

- ๔.๑ การขาดแคลนน้ำสำหรับอุปโภคในฤดูแล้ง
- ๔.๒ การขาดน้ำเพื่อการเกษตร





**๕. ปัญหาขาดความรู้เพื่อการปรับปรุงคุณภาพชีวิต**

- ๕.๑ ปัญหาการขาดแหล่งข้อมูลข่าวสาร
- ๕.๒ การขาดโอกาสในการศึกษาและการศึกษานอกโรงเรียน

**๖. ปัญหาทรัพยากรธรรมชาติ**

- ๖.๑ ปัญหาน้ำเสียจากการเลี้ยงสัตว์
- ๖.๒ ปัญหาในการตัดไม้ทำลายป่าชายเลน
- ๖.๓ ปัญหาการบุกรุกที่สาธารณะ

**๗. ปัญหาการบริหาร และการจัดการขององค์การบริหารส่วนตำบล**

- ๗.๑ ความเข้มแข็งขององค์กรภาคประชาชน
- ๗.๒ บุคลากรภาคปฏิบัติไม่เพียงพอ

**ความต้องการของประชาชน**

**๑. ด้านโครงสร้างพื้นฐาน**

- ๑.๑ ขุดลอกคลอง วางท่อระบายน้ำ
- ๑.๒ องค์การโทรศัพท์สาธารณะให้เพียงพอทุกหมู่บ้าน
- ๑.๓ ติดตั้งไฟฟ้าสาธารณะเพิ่มขึ้น
- ๑.๔ ปรับปรุงซ่อมแซมถนนคอนกรีต ลาดยาง
- ๑.๕ สร้างเขื่อนหินกันทรายกันคลื่น
- ๑.๖ ออกเอกสารสิทธิที่ดิน

**๒. ด้านการผลิต การตลาด รายได้ และการมีงานทำ**

- ๒.๑ จัดตั้งศูนย์ข้อมูลในการผลิตทางการเกษตร
- ๒.๒ ฝึกอบรมความรู้ ด้านวิชาการ และการศึกษาดูงาน
- ๒.๓ สนับสนุนเงินทุนพร้อมอุปกรณ์
- ๒.๔ ให้ความรู้ทางด้านเทคโนโลยีที่ทันสมัย

**๓. ด้านสาธารณสุข และอนามัย**

- ๓.๑ ฝึกอบรมให้ความรู้ทางโภชนาการอนามัยแม่ และเด็ก
- ๓.๒ ให้ความรู้ด้านสุขศึกษา
- ๓.๓ ให้มีการป้องกันและแก้ไขปัญหายาเสพติด กำจัดยุงลายและรณรงค์โรคพิษสุนัขบ้า
- ๓.๔ ต้องการดูแลสุขภาพผู้สูงอายุ เด็ก สตรี และคนพิการ

**๔. ด้านน้ำกิน น้ำใช้ เพื่อการเกษตร**

- ๔.๑ ให้มีการขุดลอกคลองส่งน้ำ และกำจัดวัชพืช
- ๔.๒ ให้มีการขยายเขตประปาส่วนภูมิภาคและปรับปรุงแรงดันน้ำ

**๕. ด้านความรู้ เพื่อการปรับปรุงคุณภาพชีวิต**

- ๕.๑ ฝึกอบรมให้ความรู้ด้านอาชีพ มีศูนย์ข้อมูล ห้องสมุดประชาชน
- ๕.๒ ให้ความรู้ด้านการจัดการศึกษา การศึกษานอกระบบ



๕.๓ ให้ความรู้เกี่ยวกับการป้องกัน และแก้ไขปัญหาสาเหตุต่าง ๆ

๕.๔ ฟื้นฟูและส่งเสริมศิลปวัฒนธรรม และภูมิปัญญาท้องถิ่น

๕.๕ จัดให้มีศูนย์พัฒนาเด็กเล็ก

**๖. ด้านทรัพยากรธรรมชาติ**

๖.๑ รณรงค์ให้ความรู้ในการไม่ปล่อยน้ำเสียลงคลอง

๖.๒ ฝึกอบรมจัดตั้งเยาวชนด้านการอนุรักษ์ทรัพยากรธรรมชาติและสิ่งแวดล้อม

๖.๓ ขุดลอกคลองที่ตื้นเขิน และกำจัดวัชพืช

**๗. ด้านการบริหาร และจัดการองค์กร**

๗.๑ จัดประชุมประชาคมสร้างความเข้มแข็งให้กับองค์กรภาคประชาชน กลุ่มสตรี ชมรม และ  
อาสาสมัครป้องกันภัยฝ่ายพลเรือนและกลุ่มอื่น ๆ

๗.๒ จัดหาบุคลากรให้เพียงพอในการปฏิบัติงาน

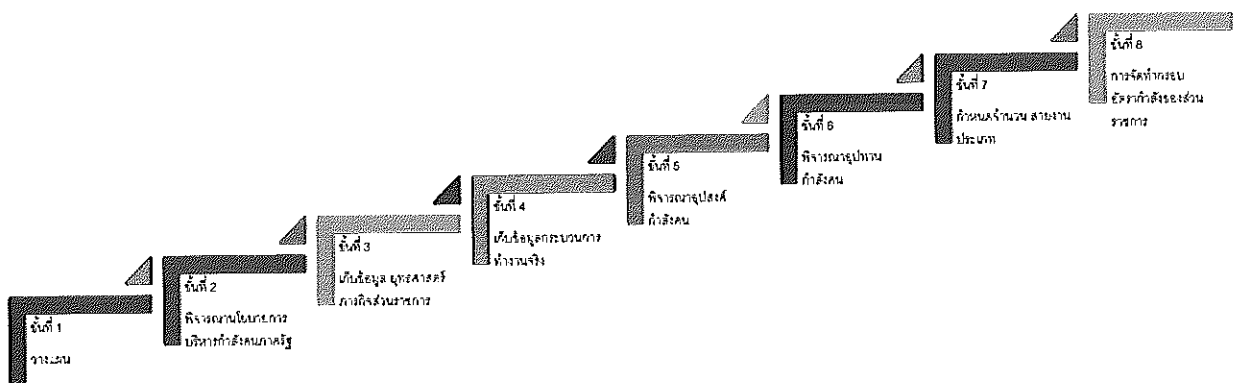


## การวิเคราะห์อัตรากำลังคนขององค์การบริหารส่วนตำบลเขาแดง

องค์การบริหารส่วนตำบลเขาแดง ยึดหลักวิธีวิเคราะห์ความต้องการอัตรากำลังคน จากคู่มือวิเคราะห์อัตรากำลังคนของส่วนราชการ ของสำนักงานพัฒนาระบบจำแนกตำแหน่งและค่าตอบแทน สำนักงาน ก.พ. นำมาประยุกต์ใช้กับการวิเคราะห์ตำแหน่งของบุคลากรในสังกัดองค์การบริหารส่วนตำบลเขาแดง ใช้หลักบันได ๘ ขั้น

## การวิเคราะห์อัตรากำลังคนขององค์การบริหารส่วนตำบลเขาแดง

### แบบบันได ๘ ขั้น



### บันไดขั้นที่ ๑ การวางแผนงาน

องค์การบริหารส่วนตำบลเขาแดง แต่งตั้งคณะกรรมการจัดทำแผนอัตรากำลัง ๓ ปี เพื่อพิจารณากรอบอัตรากำลัง ของบุคลากรในสังกัด ประกอบด้วย

- |  |                       |
|--|-----------------------|
| ๑. นายกององค์การบริหารส่วนตำบล           | เป็น ประธานคณะกรรมการ |
| ๒. ปลัดองค์การบริหารส่วนตำบล             | เป็น คณะกรรมการ       |
| ๓. ผู้อำนวยการกองคลัง                    | เป็น คณะกรรมการ       |
| ๔. หัวหน้าสำนักปลัดองค์การบริหารส่วนตำบล | เป็น คณะกรรมการ       |
| ๕. ผู้อำนวยการกองช่าง                    | เป็น คณะกรรมการ       |
| ๖. นักทรัพยากรบุคคลชำนาญการ              | เป็น เลขานุการ        |



## คณะกรรมการที่ได้รับการแต่งตั้งมีหน้าที่ ดังต่อไปนี้

๑. วิเคราะห์ภารกิจ อำนาจหน้าที่ ความรับผิดชอบขององค์การบริหารส่วนตำบล เขาแดง ตามกฎหมายจัดตั้งองค์กรปกครองส่วนท้องถิ่น และตามพระราชบัญญัติกำหนดแผนและขั้นตอนการกระจาย อำนาจให้แก่องค์กรปกครองส่วนท้องถิ่น พ.ศ.๒๕๔๒ ตลอดจนกฎหมายอื่นให้สอดคล้องกับแผนพัฒนา เศรษฐกิจและสังคมแห่งชาติ แผนพัฒนาจังหวัด แผนพัฒนาอำเภอ แผนพัฒนาตำบล นโยบายผู้บริหารและ สภาพปัญหาขององค์การบริหารส่วนตำบลเขาแดง

๒. กำหนดโครงสร้างการแบ่งส่วนราชการภายในและการจัดระบบงาน เพื่อรองรับภารกิจตามอำนาจหน้าที่ ความรับผิดชอบ ให้สามารถแก้ปัญหาขององค์การบริหารส่วนตำบล ได้อย่างมีประสิทธิภาพและตอบสนอง ความต้องการของประชาชน

๓. กำหนดตำแหน่งในสายงานต่างๆ จำนวนตำแหน่ง และระดับตำแหน่ง ให้เหมาะสมกับภาระหน้าที่ความรับผิดชอบ ปริมาณงาน และคุณภาพของงาน รวมทั้งสร้างความก้าวหน้าในสายอาชีพของกลุ่มงานต่าง ๆ

๔. กำหนดความต้องการพนักงานจ้างในองค์การบริหารส่วนตำบลเขาแดง โดยให้หัวหน้าส่วนราชการเข้ามามีส่วนร่วม เพื่อกำหนดความจำเป็นและความต้องการในการใช้พนักงานจ้างให้ตรงกับภารกิจและอำนาจหน้าที่ที่ต้องปฏิบัติอย่างแท้จริง และต้องคำนึงถึงโครงสร้างส่วนราชการ และพนักงานส่วนตำบล ลูกจ้างประจำในองค์การบริหารส่วนตำบล ประกอบการกำหนดประเภทตำแหน่งพนักงานจ้าง

๕. กำหนดประเภทตำแหน่งพนักงานจ้าง จำนวนตำแหน่งให้เหมาะสมกับภารกิจ อำนาจหน้าที่ ความรับผิดชอบ ปริมาณงานและคุณภาพของงานให้เหมาะสมกับโครงสร้างส่วนราชการขององค์การบริหารส่วนตำบลเขาแดง

๖. จัดทำกรอบอัตรากำลัง ๓ ปี โดยภาระค่าใช้จ่ายด้านการบริหารงานบุคคลต้องไม่เกินร้อยละสี่สิบของงบประมาณรายจ่าย

๗. ให้พนักงานส่วนตำบล ลูกจ้างประจำและพนักงานจ้างทุกคน ได้รับการพัฒนาความรู้ความสามารถอย่างน้อยปีละ ๑ ครั้ง

## บันไดขั้นที่ ๒ การพิจารณานโยบายการบริหารกำลังคนภาครัฐ

ในการจัดทำแผนอัตรากำลัง ๓ ปี ขององค์การบริหารส่วนตำบลเขาแดง จัดทำตามประกาศคณะกรรมการพนักงานส่วนตำบลจังหวัดประจวบคีรีขันธ์ เรื่อง หลักเกณฑ์และเงื่อนไขการบริหารงานบุคคลขององค์การบริหารส่วนตำบล ลงวันที่ ๒๔ ตุลาคม ๒๕๔๕ และที่แก้ไขเพิ่มเติมถึงฉบับปัจจุบัน และการจัดทำแผนอัตรากำลัง ๓ ปี ประจำปีงบประมาณ พ.ศ. ๒๕๖๗ - ๒๕๖๙ ใช้หลักการดำเนินการควบคู่กับหนังสือสำนักงาน ก.จ. ก.ท. และ ก.องค์การบริหารส่วนตำบล ที่ มท ๐๘๐๙.๒/ว ๗๐ ลงวันที่ ๑๙ มิถุนายน ๒๕๖๓ เรื่อง การจัดทำแผนอัตรากำลัง ๓ ปี ประจำปีงบประมาณ พ.ศ. ๒๕๖๗ - ๒๕๖๙ เพื่อให้องค์การบริหารส่วนตำบลเขาแดง มีหลักในการจัดทำแผนอัตรากำลัง ๓ ปี และบังคับใช้อย่างมีประสิทธิภาพ ประกอบนโยบายการพัฒนาของผู้บริหาร มุ่งเน้นให้มีการพัฒนาคุณภาพชีวิตของประชาชนให้มีสุขภาพอนามัยที่สมบูรณ์แข็งแรงอยู่



ในสิ่งแวดล้อมที่ดี มีระบบการป้องกันและควบคุมโรคติดต่อ การส่งเสริมสุขภาพการดูแลความปลอดภัยด้านอาหารและน้ำ ตลอดจนการสร้างความเข้มแข็งให้ชุมชนมีส่วนร่วมในกิจกรรมต่างๆ การร่วมคิด ร่วมแก้ไขปัญหาในหมู่บ้าน การพัฒนาโครงสร้างพื้นฐานให้เป็นไปตามความจำเป็นและเหมาะสมกับงบประมาณที่มีอยู่อย่างจำกัด การจัดลำดับความสำคัญของปัญหาเพื่อแก้ไขปัญหาให้ได้ทันต่อเหตุการณ์ และต้องสอดคล้องกับ ๖ ยุทธศาสตร์การพัฒนาขององค์การบริหารส่วนตำบลเขาแดง ดังนี้

### วิสัยทัศน์

“ส่งเสริมการท่องเที่ยวเชิงนิเวศ อนุรักษ์สิ่งแวดล้อม คุณภาพชีวิตดี ประชาชนมีส่วนร่วม”

### พันธกิจ

๑. สนับสนุนส่งเสริม การท่องเที่ยวเชิงนิเวศน์ มีศูนย์อำนวยความสะดวกแก่ผู้มาท่องเที่ยว
๒. มุ่งเน้นให้ประชาชนมีคุณภาพที่ดีมีการศึกษา มีอาชีพมั่นคง เด็ก สตรี คนชรา และผู้ด้อยโอกาส ได้รับการเอาใจใส่ ประชาชนมีความปลอดภัยในชีวิตและทรัพย์สิน
๓. พัฒนาระบบโครงสร้างพื้นฐานสาธารณูปโภค และสาธารณูปการ ในทุก ๆ ด้านให้เท่าเทียมกันทุกพื้นที่
๔. ส่งเสริมการประกอบอาชีพที่มั่นคง และมีรายได้เพิ่มขึ้น ตามกระบวนการเรียนรู้หลักปรัชญาเศรษฐกิจพอเพียง
๕. พัฒนาศูนย์ฟื้นฟูทรัพยากรธรรมชาติและสิ่งแวดล้อม และใช้ประโยชน์ให้เหมาะสมกับพื้นที่สร้างจิตนึก การอนุรักษ์ธรรมชาติทางทะเล รวมถึงการจัดการน้ำเสีย และการจัดการขยะในครัวเรือนและชุมชน
๖. พัฒนาการบริหารจัดการภายในองค์การบริหารส่วนตำบล ให้มีประสิทธิภาพตอบสนองความต้องการของชุมชน ตลอดจนส่งเสริมการมีส่วนร่วมของประชาชนในการพัฒนาพื้นที่

องค์การบริหารส่วนตำบลเขาแดง ได้กำหนดยุทธศาสตร์การพัฒนา ไว้ดังนี้

ยุทธศาสตร์	แนวทางการพัฒนา
๑. การพัฒนาด้านการท่องเที่ยวและเศรษฐกิจ	๑. การพัฒนาและปรับปรุงแหล่งท่องเที่ยวและบริการ เพื่ออำนวยความสะดวกแก่ผู้มาท่องเที่ยว ๒. พัฒนาสนับสนุน และส่งเสริมกิจกรรมการท่องเที่ยวตามเทศกาลงานประเพณี รวมถึงการท่องเที่ยวเชิงนิเวศน์และสุขภาพ ๓. พัฒนาด้านการประชาสัมพันธ์ ระบบข้อมูล ข่าวสาร เกี่ยวกับการท่องเที่ยว ๔. พัฒนาคุณภาพการให้บริการ การบริหารจัดการสิ่งอำนวยความสะดวกด้านการท่องเที่ยว ทั้งด้านบุคคล โครงสร้างพื้นฐานและความปลอดภัย สร้างเครือข่ายความร่วมมือกับภาครัฐ ภาคเอกชน ชุมชนท้องถิ่น สถาบันการศึกษา ในการบริหารจัดการด้านการท่องเที่ยวในท้องถิ่น



ยุทธศาสตร์	แนวทางการพัฒนา
๒. การพัฒนาด้านส่งเสริมรายได้และการผลิต	<p>๑. ส่งเสริมสนับสนุนการประกอบอาชีพที่มั่นคงและมีรายได้เพิ่มขึ้น ตามกระบวนการเรียนรู้ หลักปรัชญาของเศรษฐกิจพอเพียง</p> <p>๒. พัฒนาด้านการให้ความรู้ การถ่ายทอดเทคโนโลยี การแก้ไขปัญหาโรคระบาด ผลผลิตทางการเกษตรและกสิกรรม</p> <p>๓. ส่งเสริม สนับสนุน และพัฒนาสินค้าผลิตภัณฑ์ชุมชนท้องถิ่น ทั้งการพัฒนา รูปแบบผลิตภัณฑ์ คุณภาพการจำหน่ายสินค้า</p> <p>๔. ส่งเสริม และสนับสนุน การจัดตั้งตลาดกลาง เพื่อจำหน่ายผลผลิตทางการเกษตรและกสิกรรม รวมถึงการดูแลราคาผลผลิต</p>
๓. การพัฒนาสังคม การศึกษา และคุณภาพชีวิตอย่างเพียงพอ	<p>๑. สนับสนุน การจัดตั้งกลุ่มองค์กร รมรณรงค์การจัดกิจกรรมในชุมชน</p> <p>๒. ส่งเสริมคุณภาพชีวิต ความเป็นอยู่ของประชาชน ให้มีคุณภาพชีวิตที่ดี</p> <p>๓. จัดระเบียบสังคมและรักษาความสงบเรียบร้อย</p> <p>๔. การป้องกันและแก้ไขปัญหาเสพติด</p> <p>๕. พัฒนาคุณภาพ การศึกษาในระบบและนอกระบบ ให้ได้มาตรฐาน การศึกษาของชาติ ส่งเสริม สนับสนุนให้ประชาชนได้รับการศึกษาขั้นพื้นฐานอย่างทั่วถึง และมีคุณภาพ</p> <p>๖. อนุรักษ์ ป่าไม้ ศาสนา ศิลปวัฒนธรรม ประเพณี และภูมิปัญญาท้องถิ่น</p> <p>๗. พัฒนาและส่งเสริมการกีฬา และนันทนาการให้ประชาชนมีสุขภาพแข็งแรง</p> <p>๘. ส่งเสริมระบบสุขภาพภาคประชาชน</p> <p>๙. พัฒนาระบบป้องกันความปลอดภัย การบรรเทาสาธารณภัยให้มีประสิทธิภาพ</p> <p>๑๐. ส่งเสริมให้ประชาชนในท้องถิ่นมีส่วนร่วมในการแก้ไข ป้องกัน การดูแลรักษาความปลอดภัยในชีวิตและทรัพย์สิน และบรรเทาสาธารณภัยต่าง ๆ โดยส่งเสริมด้านการให้ความรู้ การอบรม และให้ประชาชนในท้องถิ่น อาสาสมัคร ป้องกันและบรรเทาสาธารณภัย เป็นต้น</p> <p>๑๑. ส่งเสริมการจัดสวัสดิการ คุ่มครอง เด็กและเยาวชน และการให้การสงเคราะห์ผู้สูงอายุ เด็ก และผู้ด้อยโอกาสทางสังคม</p>
๔. การบริหารจัดการทรัพยากรธรรมชาติและสิ่งแวดล้อม	<p>๑. พัฒนาอนุรักษ์ ป่าไม้ ทรัพยากรธรรมชาติและสิ่งแวดล้อม และใช้ประโยชน์ให้เหมาะสมกับสภาพพื้นที่</p> <p>๒. สร้างจิตสำนึก และส่งเสริมการมีส่วนร่วมของประชาชน และทุกภาคส่วนในการจัดการทรัพยากรธรรมชาติและสิ่งแวดล้อม</p> <p>๓. จัดระบบการจัดการน้ำเสีย และการจัดการขยะในครัวเรือนและชุมชน</p> <p>๔. อนุรักษ์ ป่าไม้ ความหลากหลายชีวภาพในท้องถิ่น</p>



ยุทธศาสตร์	แนวทางการพัฒนา
<b>๕. การพัฒนาระบบบริหารให้มีความเป็นเลิศ</b>	๑. พัฒนาการบริหาร แบบบูรณาการระหว่างองค์กร ภาครัฐ ภาคเอกชน และภาคประชาชน เพื่อใช้ประชาชนได้รับประโยชน์มากยิ่งขึ้น ๒. พัฒนาการส่งเสริมการให้ความรู้ ด้านการเมือง การปกครอง ระบบประชาธิปไตย แก่บุคลากร และผู้นำท้องถิ่นทุกรูปแบบ ๓. พัฒนาส่งเสริมการมีส่วนร่วมในการบริหารราชการส่วนท้องถิ่น ๔. พัฒนาความรู้ ความสามารถ สมรรถนะของบุคลากรและองค์กรให้อยู่ในระดับมาตรฐานที่ยอมรับได้ ๕. พัฒนารับปรุงสถานที่ การปฏิบัติงาน และการจัดหาเครื่องมือ เครื่องใช้ ในการปฏิบัติงานให้เพียงพอ และมีประสิทธิภาพ ๖. พัฒนาระบบการจัดเก็บรายได้ขององค์กรปกครองส่วนท้องถิ่น ให้ครอบคลุมทั่วถึงมีประสิทธิภาพและเป็นธรรม ๗. ส่งเสริมและสนับสนุนให้ประชาชนมีส่วนร่วมในการบริหารและพัฒนา ๘. ยึดหลักการตามแนวทางการบริหารจัดการที่ดี ๙. ปรับปรุงโครงสร้างระบบและกระบวนการทำงานให้มีความทันสมัย ๑๐. พัฒนาเสริมสร้างความพึงพอใจและความมั่นใจให้แก่ประชาชน ผู้รับบริการ ๑๑. พัฒนาระบบสารสนเทศ เพื่อบริการประชาชน

**บันไดขั้นที่ ๓ การเก็บข้อมูลยุทธศาสตร์และภารกิจของหน่วยงาน**

เมื่อองค์การบริหารส่วนตำบลเขาแดง มียุทธศาสตร์ในการกำหนดทิศทางการบริหารจัดการในองค์กรแล้ว จึงดำเนินการกำหนดเป้าประสงค์และภารกิจของหน่วยงานเพื่อที่จะให้คณะกรรมการร่วมกันพิจารณาว่าในยุทธศาสตร์แต่ละยุทธศาสตร์ มีเป้าประสงค์อย่างไร และองค์การบริหารส่วนตำบลจะกำหนดตำแหน่งใด เพื่อปฏิบัติงานให้บรรลุเป้าประสงค์นั้น และปัจจุบันองค์การบริหารส่วนตำบลมีอัตรากำลังในการปฏิบัติงานภายใต้ยุทธศาสตร์นั้นเพียงพอหรือไม่ และยุทธศาสตร์ใดที่มีคนเกินความจำเป็นเพื่อที่คณะกรรมการจะได้ปรับแก้ตำแหน่งในกรณีตำแหน่งว่าง นั้น เพื่อรองรับการทำงานอย่างมีประสิทธิภาพภายในระยะเวลา ๓ ปี ตั้งแต่ปีงบประมาณ พ.ศ. ๒๕๖๗ - ๒๕๖๙ ภายใต้ภารกิจของแต่ละส่วนราชการ

การจัดสรรอัตรากำลังให้มีประสิทธิภาพ สอดคล้องกับภาระงาน ตลอดจนการกำหนดสายงานและคุณสมบัติเฉพาะตำแหน่ง ให้ตรงกับบทบาท ภารกิจขององค์การบริหารส่วนตำบลมากยิ่งขึ้น โดยจุดเน้นคือกำหนดสายงานที่สอดคล้องกับหน้าที่ความรับผิดชอบมากที่สุด พร้อมทั้งเื้อต่อการบริหารทรัพยากรบุคคล อันได้แก่ การโอน การย้าย การวางแผนเส้นทางความก้าวหน้าในสายอาชีพ เป็นต้น ทั้งนี้ องค์การบริหารส่วนตำบลเขาแดง ได้พิจารณาด้วยว่าอัตรากำลังที่มีอยู่ในปัจจุบัน มีคุณสมบัติทั้งในเชิงคุณภาพและปริมาณเป็นอย่างไรเพื่อให้สามารถบริหารกำหนดอัตรากำลังให้เกิดประโยชน์สูงสุด โดยให้พิจารณาความเหมาะสมในเชิงคุณสมบัติ ความรู้ ทักษะ วุฒิการศึกษา กลุ่มอาชีพที่เหมาะสมกับหน้าที่ความรับผิดชอบหลัก ดังนี้



## ๑. สำนักปลัดองค์การบริหารส่วนตำบล

มีหน้าที่ความรับผิดชอบเกี่ยวกับ งานราชการทั่วไปขององค์การบริหารส่วนตำบล งานเลขานุการของนายกองค์การบริหารส่วนตำบล รองนายกองค์การบริหารส่วนตำบลและเลขานุการนายก องค์การบริหารส่วนตำบล งานกิจการสภาองค์การบริหารส่วนตำบล การบริหารงานบุคคลของพนักงานส่วน ตำบล ลูกจ้างประจำ และพนักงานจ้าง งานสวัสดิการสังคม งานสังคมสงเคราะห์ งานพัฒนาคุณภาพชีวิตเด็ก สตรี ผู้สูงอายุ และผู้ด้อยโอกาส งานกิจการขนส่ง งานส่งเสริมการท่องเที่ยว งานส่งเสริมการเกษตร งานการ พหุวิชาชีพ งานส่งเสริมและพัฒนาอาชีพ งานป้องกันและบรรเทาสาธารณภัย งานเทศกิจ งานรักษาความสงบ เรียบร้อย งานจราจร งานวิเทศสัมพันธ์ งานประชาสัมพันธ์ งานส่งเสริมและพัฒนาเทคโนโลยีสารสนเทศ งาน นิติการ งานคุ้มครอง ดูแลและรักษาบำรุงทรัพยากรธรรมชาติและ สิ่งแวดล้อม งานยุทธศาสตร์และงบประมาณ งานการศึกษา ศาสนาและวัฒนธรรม งานสาธารณสุขสิ่งแวดล้อม และราชการที่มีได้กำหนดให้เป็นหน้าที่ของ กอง สำนักหรือส่วนราชการใดในองค์การบริหารส่วนตำบลเป็นการเฉพาะ รวมทั้งกำกับและเร่งรัดการปฏิบัติ ราชการของส่วนราชการในองค์การบริหารส่วนตำบลให้เป็นไปตามนโยบาย แนวทาง และแผนการปฏิบัติ ราชการขององค์การบริหารส่วนตำบล งานบริการข้อมูล สถิติ ช่วยเหลือให้คำแนะนำทางวิชาการ งานอื่น ๆ ที่ เกี่ยวข้องและที่ได้รับมอบหมาย ดังนี้

- ๑) งานบริหารงานทั่วไป
- ๒) งานการเจ้าหน้าที่
- ๓) งานนิติการ
- ๔) งานป้องกันและบรรเทาสาธารณภัย
- ๕) งานบริหารงานสาธารณสุข
- ๖) งานกิจการสภาองค์การบริหารส่วนตำบล
- ๗) งานส่งเสริมการศึกษา ศาสนา และวัฒนธรรม
- ๘) งานสวัสดิการสังคม
- ๙) งานส่งเสริมการเกษตร
- ๑๐) งานนโยบายและแผน

- สำนักปลัดองค์การบริหารส่วนตำบล คุณสมบัติ ความรู้ ทักษะ วุฒิการศึกษา ที่ใช้ในการ บรรจุ และแต่งตั้งให้พนักงานส่วนตำบล ลูกจ้างประจำและพนักงานจ้าง ดำรงตำแหน่งในสำนักงานปลัด องค์การบริหารส่วนตำบล ส่วนใหญ่จะเน้นที่เรื่องการวางแผน นโยบาย อำนวยการทั่วไป การบริการ สาธารณะ ฯลฯ ส่วนวุฒิการศึกษา ที่ใช้ในการบรรจุแต่งตั้งจะใช้คุณสมบัติตามมาตรฐานกำหนดตำแหน่งของ แต่ละสายงาน เพื่อให้พนักงานแต่ละตำแหน่งสามารถปฏิบัติงานได้เต็มความสามารถและตรงตามความรู้ ประสบการณ์ที่แต่ละคนมี



## ๒. กองคลัง

มีหน้าที่ความรับผิดชอบเกี่ยวกับ งานการจ่ายเงิน การรับเงิน การจัดเก็บภาษี ค่าธรรมเนียม และการพัฒนารายได้ งานสรุปผล สถิติการจัดเก็บภาษี ค่าธรรมเนียม งานนำส่งเงิน การเก็บรักษาเงินและเอกสารทางการเงิน งานการตรวจสอบใบสำคัญ ฎีกาทุกประเภท งานการจัดทำบัญชี งานตรวจสอบบัญชีทุกประเภท งานเกี่ยวกับเงินเดือน ค่าจ้าง ค่าตอบแทน เงินบำเหน็จ บำนาญ และเงินอื่น ๆ งานจัดทำหรือช่วยจัดทำงบประมาณและเงินนอกงบประมาณ งานเกี่ยวกับสถานะการเงินการคลัง งานการจัดสรรเงินต่าง ๆ งานทะเบียนคุมเงินรายได้และรายจ่ายต่าง ๆ งานควบคุมการเบิกจ่ายเงิน งานทางบดลองประจำเดือนและประจำปี งานเกี่ยวกับการจัดซื้อ จัดจ้าง จัดหา งานทะเบียนคุม งานการจำหน่าย พัสดุ ครุภัณฑ์ และทรัพย์สินต่าง ๆ งานเกี่ยวกับเงินประกันสัญญาทุกประเภท งานบริการข้อมูล สถิติ ช่วยเหลือให้คำแนะนำทางวิชาการด้านการเงิน การคลัง การบัญชี การพัสดุและทรัพย์สิน งานอื่น ๆ ที่เกี่ยวข้องและที่ได้รับมอบหมาย ดังนี้

- ๑) งานการเงินและบัญชี
- ๒) งานพัฒนารายได้
- ๓) งานพัสดุและทรัพย์สิน
- ๔) งานบริหารงานทั่วไป

- กองคลัง คุณสมบัติ ความรู้ ทักษะ วุฒิการศึกษา ที่ใช้ในการบรรจุ และแต่งตั้งให้พนักงานส่วนตำบล ลูกจ้างประจำ และพนักงานจ้าง ดำรงตำแหน่งในกองคลัง จะเน้นที่เรื่องการเงิน การบัญชี การพัสดุ การจัดเก็บรายได้ ฯลฯ ส่วนวุฒิการศึกษาที่ใช้ในการบรรจุแต่งตั้งจะใช้คุณวุฒิตามมาตรฐานกำหนดตำแหน่งของแต่ละสายงาน เพื่อให้พนักงานแต่ละตำแหน่งสามารถปฏิบัติงานได้เต็มความสามารถและตรงตามความรู้ ประสบการณ์ที่แต่ละคนมี

## ๓. กองช่าง

มีหน้าที่ความรับผิดชอบเกี่ยวกับ งานสำรวจ งานออกแบบและเขียนแบบ งานประมาณราคางานจัดทำราคากลาง งานจัดทำข้อมูลทางด้านวิศวกรรมต่าง ๆ งานจัดเก็บและทดสอบคุณภาพวัสดุ งานจัดทำทะเบียนประวัติโครงสร้างพื้นฐาน อาคาร สะพาน คลอง แหล่งน้ำ งานติดตั้งซ่อมบำรุงระบบไฟส่องสว่างและไฟสัญญาณจราจร งานปรับปรุงภูมิทัศน์ งานผังเมืองตามพระราชบัญญัติการผังเมือง งานควบคุมอาคารตามระเบียบกฎหมาย งานตรวจสอบการก่อสร้าง งานจัดทำแผนปฏิบัติงานการก่อสร้างและซ่อมบำรุงประจำปีงานควบคุมการก่อสร้างและซ่อมบำรุง งานจัดทำประวัติ ติดตาม ควบคุมการปฏิบัติงานเครื่องจักรกล งานจัดทำทะเบียนประวัติการใช้เครื่องจักรกลและยานพาหนะ งานแผนการบำรุงรักษาเครื่องจักรกลและยานพาหนะ งานเกี่ยวกับการประปา งานเกี่ยวกับการช่างสุขาภิบาล งานช่วยเหลือสนับสนุนเครื่องจักรกล งานช่วยเหลือสนับสนุนการป้องกันและบรรเทาสาธารณภัย งานช่วยเหลือสนับสนุนด้านทรัพยากรธรรมชาติและสิ่งแวดล้อม งานจัดทำทะเบียนควบคุมการจัดซื้อ เก็บรักษา การเบิกจ่ายวัสดุ อุปกรณ์ อะไหล่ น้ำมันเชื้อเพลิง งานบริการข้อมูล สถิติ ช่วยเหลือให้คำแนะนำทางวิชาการด้านวิศวกรรมต่าง ๆ งานอื่น ๆ ที่เกี่ยวข้องและที่ได้รับมอบหมาย ดังนี้



- ๑) งานแบบแผนและก่อสร้าง
- ๒) งานควบคุมอาคาร
- ๓) งานสาธารณูปโภค
- ๔) งานผังเมือง
- ๕) งานบริหารงานทั่วไป

- กองช่าง คุณสมบัติ ความรู้ ทักษะ วุฒิการศึกษา ที่ใช้ในการบรรจุ และแต่งตั้งให้พนักงานส่วนตำบล ลูกจ้างประจำ และพนักงานจ้าง ดำรงตำแหน่งในกองช่าง ส่วนใหญ่จะเน้นที่เรื่องสายงานช่าง การก่อสร้าง การออกแบบ การประมาณการราคา ฯลฯ ส่วนวุฒิการศึกษาที่ใช้ในการบรรจุแต่งตั้งจะใช้คุณสมบัติตามมาตรฐานกำหนดตำแหน่งของแต่ละสายงาน เพื่อให้พนักงานแต่ละตำแหน่งสามารถปฏิบัติงานได้เต็มความสามารถและตรงตามความรู้ ประสบการณ์ที่แต่ละคนมี

#### ๔. หน่วยตรวจสอบภายใน

มีหน้าที่รับผิดชอบเกี่ยวกับงานจัดทำแผนการตรวจสอบภายในประจำปี งานการตรวจสอบความถูกต้องแลเชื่อถือได้ของเอกสารการเงิน การบัญชี เอกสารการรับการจ่ายเงินทุกประเภท ตรวจสอบการเก็บรักษาหลักฐานการเงิน การบัญชี งานตรวจสอบการสรรหาพัสดุและทรัพย์สิน การเก็บรักษาพัสดุ และทรัพย์สิน งานตรวจสอบการทำประโยชน์จากทรัพย์สินขององค์การบริหารส่วนตำบล งานตรวจสอบติดตามและการประเมินผลการดำเนินงานตามแผนงาน โครงการให้เป็นไปตามนโยบาย วัตถุประสงค์ และเป้าหมายที่กำหนดอย่างมีประสิทธิภาพ ประสิทธิผลและประหยัด งานวิเคราะห์และประเมินความมีประสิทธิภาพ ประหยัด คุ่มค่า ในการใช้ทรัพยากรของส่วนราชการต่างๆ งานประเมินการควบคุมภายในของหน่วยรับตรวจ งานรายงานผลการตรวจสอบภายใน งานบริการข้อมูล สถิติ ช่วยเหลือให้คำแนะนำแนวทางแก้ไข ปรับปรุงการปฏิบัติงานแก่หน่วยรับตรวจและผู้เกี่ยวข้อง รวมถึงงานอื่นๆ ที่เกี่ยวข้องหรือที่ได้รับมอบหมาย

#### บันไดขั้นที่ ๔ การเก็บข้อมูลกระบวนการทำงานจริง

องค์การบริหารส่วนตำบลเขาแดง ได้พิจารณาภาระค่างานที่แต่ละส่วนราชการได้เก็บรวบรวมข้อมูล พิจารณาประกอบกับมาตรฐานกำหนดตำแหน่งของแต่ละตำแหน่ง เพื่อพิจารณาเกี่ยวกับอัตราตำแหน่งที่ควรมี หรือทิศทางการควบคุมอัตรากำลังของบุคลากรในอนาคตตลอดระยะเวลา ๓ ปี

#### บันไดขั้นที่ ๕ การพิจารณาอุปสงค์กำลังคน

หลังรวบรวมข้อมูลดังกล่าวแล้ว ตลอดระยะเวลาที่แล้วมาแผนอัตรากำลังที่ใช้คือแผนอัตรากำลัง ๓ ปี ประจำปีงบประมาณ พ.ศ. ๒๕๖๗ - ๒๕๖๙ พบว่า องค์การบริหารส่วนตำบลเขาแดง มีภารกิจในด้านต่าง ๆ เพิ่มขึ้น เบื้องต้นคณะกรรมการได้ร่วมกันพิจารณาอัตรากำลังที่มีอยู่เดิม เพื่อรองรับภารกิจและเป็นการควบคุมภาระค่าใช้จ่าย แต่ก็ยังไม่สามารถตอบสนองภารกิจและงานที่เพิ่มขึ้นได้



## บันไดขั้นที่ ๖ การพิจารณาอุปทานกำลังคน

องค์การบริหารส่วนตำบลเขาแดง ไม่มีบุคลากรที่จะเกษียณอายุราชการตามกรอบอัตรากำลัง ๓ ปี ประจำปีงบประมาณ พ.ศ. ๒๕๖๗ - ๒๕๖๙ ไม่มีบุคลากรเกษียณอายุราชการในปีงบประมาณต่าง ๆ แต่หากมีบุคลากรเกษียณอายุราชการ ก็จะเป็นประเภทบริหารท้องถิ่น (ปลัดองค์การบริหารส่วนตำบล) ซึ่งเป็นเครื่องจักรสำคัญในการบริหารจัดการองค์การบริหารส่วนตำบล ดังนั้น องค์การบริหารส่วนตำบลเขาแดง จึงควรมีแนวทางในการรองรับกรณีดังกล่าว ที่เกษียณ ๓ แนวทาง

๑. ก่อนการเกษียณ ๖๐ วัน องค์การบริหารส่วนตำบลเขาแดง จะเตรียมการดำเนินการสรรหาบุคคลที่มีความรู้ความสามารถ เพื่อบรรจุตำแหน่งดังกล่าว เพื่อให้ได้คนใหม่มาสานงานต่อคนที่เกษียณ ให้เป็นไปตามระเบียบหลักเกณฑ์กำหนด

๒. หากไม่สามารถดำเนินการได้ในข้อ ๑ องค์การบริหารส่วนตำบลเขาแดง จะสรรหาคณะมาดำรงตำแหน่ง (เสนอชื่อเข้า ก.องค์การบริหารส่วนตำบลจังหวัดประจวบคีรีขันธ์) ภายหลังจากตำแหน่งว่าง ใน ๖๐ วัน (รวมข้อ ๑ และ ข้อ ๒ ได้ ๑๒๐ วัน)

๓. หากองค์การบริหารส่วนตำบลเขาแดง ไม่สามารถดำเนินการได้ ทั้งข้อ ๑ และ ๒ แล้ว องค์การบริหารส่วนตำบลเขาแดง จะรายงานตำแหน่งผู้บริหารว่าง ขอใช้บัญชีจากกรมส่งเสริมการปกครองท้องถิ่น

ซึ่งการดำเนินการเมื่อตำแหน่งว่างเกิดขึ้นแล้ว องค์การบริหารส่วนตำบลเขาแดง มีตำแหน่งประเภทผู้อำนวยการท้องถิ่น ที่สามารถรักษาราชการแทนและปฏิบัติงานในระหว่างการสรรหาได้

## บันไดขั้นที่ ๗ การกำหนดจำนวน/สายงานและประเภทตำแหน่ง

การจัดประเภทของบุคลากรในสังกัดองค์การบริหารส่วนตำบลเขาแดง ใช้การวางกรอบอัตรากำลังให้สอดคล้องกับภาระงาน โดยวางประเภทของบุคลากรภาครัฐตามความเหมาะสมให้สอดคล้องกับแนวทางการบริหารภาครัฐแนวใหม่ ที่เน้นความยืดหยุ่น แก้ไขง่าย กระจายอำนาจการบริหารจัดการ มีความคล่องตัว และมีเจ้าภาพที่ชัดเจน อีกทั้งยังได้กำหนดให้เป็นไปตามหลักการบริหารกิจการบ้านเมืองที่ดีด้วย ในการกำหนดประเภทบุคลากรภาครัฐ ควรเน้นใช้อัตรากำลังแต่ละประเภทอย่างเหมาะสมกับภารกิจ โดยให้พิจารณากรอบให้สอดคล้องกับภารกิจและลักษณะงานของ องค์การบริหารส่วนตำบลเขาแดง ดังนี้

• พนักงานส่วนตำบล : ปฏิบัติงานในภารกิจหลัก ลักษณะงานที่เน้นการใช้ความรู้ความสามารถและทักษะเชิงเทคนิค หรือเป็นงานวิชาการ งานที่เกี่ยวข้องกับการกำหนดนโยบายหรือลักษณะงานที่มีความต่อเนื่องในการทำงาน มีอำนาจหน้าที่ในการสั่งการบังคับบัญชา ผู้ใต้บังคับบัญชาตามลำดับชั้น กำหนดตำแหน่ง แต่ละประเภทของพนักงานส่วนตำบลไว้ ดังนี้

- สายงานบริหารท้องถิ่น ได้แก่ ปลัด/รองปลัด
- สายงานอำนาจการท้องถิ่น ได้แก่ หัวหน้าส่วนราชการ ผู้อำนวยการกอง/หัวหน้าสำนัก/หัวหน้าฝ่าย
- สายงานวิชาการ ได้แก่ สายงานที่บรรจุเริ่มต้นด้วยคุณวุฒิปริญญาตรี
- สายงานทั่วไป ได้แก่ สายงานที่บรรจุเริ่มต้นมีคุณวุฒิต่ำกว่าปริญญาตรี



• ลูกจ้างประจำ : ปฏิบัติงานที่ต้องใช้ทักษะและประสบการณ์ จึงมีการจ้างลูกจ้างประจำต่อเนื่องจนกว่าจะเกษียณอายุราชการ โดยไม่มีการกำหนดอัตราขึ้นมาใหม่ หรือกำหนดตำแหน่งเพิ่มจากที่มีอยู่เดิมและให้ยุบเลิกตำแหน่ง หากตำแหน่งที่มีอยู่เดิมเป็นตำแหน่งว่าง มีคนลาออกหรือเกษียณอายุราชการ โดยกำหนดเป็น ๓ กลุ่ม ดังนี้

- กลุ่มงานบริการพื้นฐาน
- กลุ่มงานสนับสนุน
- กลุ่มงานช่าง

• พนักงานจ้าง : ปฏิบัติงานเสริมในภารกิจรอง ภารกิจสนับสนุน งานที่มีกำหนดระยะเวลาการปฏิบัติงานเริ่มต้นและสิ้นสุดที่แน่นอนตามโครงการหรือภารกิจในระยะสั้น หลักเกณฑ์การกำหนดพนักงานจ้างจะมี ๓ ประเภทแต่ องค์การบริหารส่วนตำบลเขาแดงเป็นองค์การบริหารส่วนตำบลประเภทสามัญ มีบริบท ขนาด และปัจจัยหลายอย่าง จึงกำหนดจ้างพนักงานจ้าง เพียง ๒ ประเภท ดังนี้

- พนักงานจ้างทั่วไป/พนักงานจ้างตามภารกิจ

พนักงานส่วนตำบล/ครู	ลูกจ้างประจำ	พนักงานจ้างตามภารกิจ	พนักงานจ้างทั่วไป
๑๔	๑	๘	๙

บันไดขั้นที่ ๘ คือการจัดทำแผนอัตรากำลังของส่วนราชการ

การจัดทำแผนอัตรากำลังแต่ละส่วนราชการขององค์การบริหารส่วนตำบลเขาแดง ใช้การวิเคราะห์ภารกิจ อำนาจหน้าที่ขององค์การบริหารส่วนตำบล ตามพระราชบัญญัติสภาตำบลและองค์การบริหารส่วนตำบล พ.ศ.๒๕๓๗ และตามพระราชบัญญัติกำหนดแผนและขั้นตอนการกระจายอำนาจให้องค์กรปกครองส่วนท้องถิ่น พ.ศ.๒๕๔๒ และกฎหมายอื่นที่เกี่ยวข้อง ทั้งนี้ เพื่อให้ทราบว่าองค์การบริหารส่วนตำบล มีอำนาจหน้าที่ที่จะเข้าไปดำเนินการแก้ไขปัญหาในเขตพื้นที่ให้ตรงกับความต้องการของประชาชนได้อย่างไร โดยสามารถกำหนดแบ่งภารกิจได้ เป็น ๗ ด้าน ซึ่งภารกิจดังกล่าวถูกกำหนดอยู่ในพระราชบัญญัติสภาตำบลและองค์การบริหารส่วนตำบล พ.ศ.๒๕๓๗ และตามพระราชบัญญัติกำหนดแผนและขั้นตอนการกระจายอำนาจให้องค์กรปกครองส่วนท้องถิ่น พ.ศ.๒๕๔๒ อีกทั้งองค์การบริหารส่วนตำบลเขาแดง ได้วิเคราะห์ภารกิจที่มีอยู่ เพื่อนำมาใช้ในการกำหนดส่วนราชการรองรับ และให้สอดคล้องกับภารกิจที่เกิดขึ้น เพื่อตอบสนองความต้องการของประชาชนเป็นหลัก ดังนี้

ภารกิจ	กำหนดส่วนราชการรองรับภารกิจ
<p>๑. ด้านโครงสร้างพื้นฐาน มีภารกิจที่เกี่ยวข้องดังนี้</p> <p>(๑) การจัดการและดูแลสถานีขนส่งทางบกและทางน้ำ</p> <p>(๒) การสร้างและบำรุงรักษาทางบกและทางน้ำที่เชื่อมต่อระหว่าง อปท.</p> <p>(๓) การขนส่งมวลชนและการวินาศกรรมจราจร</p> <p>(๔) การสาธารณูปการ</p> <p>(๕) การจัดให้มีและการบำรุงทางน้ำและทางบก</p> <p>(๖) การจัดให้มีและบำรุงทางระบายน้ำ</p> <p>(๗) การจัดให้น้ำสะอาดหรือการประปา</p> <p>(๘) การจัดให้มีตลาด ท่าเทียบเรือและท่าข้าม</p> <p>(๙) การจัดให้มีและการบำรุงการไฟฟ้าหรือแสงสว่างโดยวิธีอื่น</p>	<p>ด้านโครงสร้างพื้นฐานมีภารกิจที่เกี่ยวข้องกับการซ่อม การสร้าง การบำรุงรักษา ไฟฟ้า ประปา สาธารณูปโภคส่วนใหญ่ ดังนั้น การกำหนดส่วนราชการรองรับภารกิจในด้านนี้คือ กองช่าง</p>
<p>๒. ด้านส่งเสริมคุณภาพชีวิต มีภารกิจที่เกี่ยวข้อง ดังนี้</p> <p>(๑) การจัดการศึกษา</p> <p>(๒) การจัดให้มีโรงพยาบาลจังหวัด การรักษาพยาบาล การป้องกันและควบคุมโรคติดต่อ</p> <p>(๓) การป้องกัน การบำบัดโรค และการจัดตั้งและบำรุงสถานพยาบาล</p> <p>(๔) การสังคมสงเคราะห์ และการพัฒนาคุณภาพชีวิตเด็ก สตรี คนชราและผู้ด้อยโอกาส</p> <p>(๕) การรักษาความสะอาดของถนน ทางเดินและที่สาธารณะ</p> <p>(๖) การจัดให้มีโรงฆ่าสัตว์</p> <p>(๗) การจัดให้มีสุสานและฌาปนสถาน</p> <p>(๘) การจัดให้มีการบำรุงสถานที่สำหรับนักกีฬา การพักผ่อนหย่อนใจ สวนสาธารณะ สวนสัตว์ ตลอดจนสถานที่ประชุมอบรบราษฎร</p> <p>(๙) การบำรุงและส่งเสริมการทำมาหากินของราษฎร</p>	<p>ด้านส่งเสริมคุณภาพชีวิต มีภารกิจที่เกี่ยวข้องกับคุณภาพชีวิตของคนในชุมชน ทั้งด้วยสุขภาพพลานามัย และการพัฒนาคุณภาพชีวิต ดังนั้น การกำหนดส่วนราชการรองรับภารกิจในด้านนี้คือ สำนักปลัดองค์การบริหารส่วนตำบล</p>



ภารกิจ	กำหนดส่วนราชการรองรับภารกิจ
<p>๓. ด้านการจัดระเบียบชุมชน สังคม และการรักษาความสงบเรียบร้อย มีภารกิจที่เกี่ยวข้อง ดังนี้</p> <p>(๑) การส่งเสริมประชาธิปไตย ความเสมอภาค และสิทธิเสรีภาพของประชาชน</p> <p>(๒) การป้องกันและบรรเทาสาธารณภัย</p> <p>(๓) การจัดให้มีระบบรักษาความสงบเรียบร้อยในจังหวัด</p> <p>(๔) การรักษาความสงบเรียบร้อยและศีลธรรมอันดีของประชาชนในเขตตำบล</p>	<p>ด้านการจัดระเบียบชุมชน สังคมและการรักษาความสงบเรียบร้อย ด้านนี้เป็นการให้ความปลอดภัยในชีวิตและทรัพย์สินของประชาชนรวมทั้งความปลอดภัยทางด้านโครงสร้างพื้นฐานด้วย ดังนั้น การกำหนดส่วนราชการรองรับภารกิจเป็นการประสานงานการปฏิบัติระหว่าง ๒ ส่วนราชการ คือ กองช่าง และสำนักปลัดองค์การบริหารส่วนตำบล</p>
<p>๔. ด้านการวางแผน การส่งเสริมการลงทุน พาณิชยกรรมและการท่องเที่ยว มีภารกิจที่เกี่ยวข้อง ดังนี้</p> <p>(๑) การจัดทำแผนพัฒนาองค์การบริหารส่วนตำบลและประสานการจัดทำแผนพัฒนาจังหวัดตามระเบียบที่กำหนด</p> <p>(๒) การจัดตั้งและดูแลตลาดกลาง</p> <p>(๓) การส่งเสริมการท่องเที่ยว</p> <p>(๔) การพาณิชย์ การส่งเสริมการลงทุนและการทำกิจกรรมไม่ว่าจะดำเนินการเองหรือร่วมกับบุคคลอื่นหรือจากสหการ</p>	<p>ด้านการวางแผน การส่งเสริมการลงทุน พาณิชยกรรมและการท่องเที่ยว ภารกิจในด้านนี้เกี่ยวข้องกับการมีส่วนร่วมของประชาชนในการส่งเสริมอาชีพและความเป็นอยู่ของประชาชน ดังนั้น การกำหนดส่วนราชการรองรับภารกิจในด้านนี้ คือ สำนักปลัดองค์การบริหารส่วนตำบล</p>
<p>๕. ด้านการบริหารจัดการและการอนุรักษ์ทรัพยากรธรรมชาติและสิ่งแวดล้อมมีภารกิจที่เกี่ยวข้อง ดังนี้</p> <p>(๑) การคุ้มครอง ดูแลและบำรุงรักษาป่าไม้ ที่ดิน ทรัพยากรธรรมชาติและสิ่งแวดล้อม</p> <p>(๒) การจัดตั้งและการดูแลระบบน้ำบำบัดน้ำเสียรวม</p> <p>(๓) การกำจัดมูลฝอยและสิ่งปฏิกูลรวม</p> <p>(๔) การกำจัดมูลฝอยและสิ่งปฏิกูล</p> <p>(๕) การจัดการสิ่งแวดล้อมและมลพิษต่าง ๆ</p>	<p>ด้านการบริหารจัดการการอนุรักษ์ทรัพยากรและสิ่งแวดล้อม ภารกิจในด้านนี้เกี่ยวข้องกับการบริหารจัดการที่มีประสิทธิภาพและการส่งเสริมสภาพแวดล้อมในชุมชน ดังนั้นการกำหนดส่วนราชการรองรับด้านนี้ คือ สำนักปลัดองค์การบริหารส่วนตำบล</p>



ภารกิจ	กำหนดส่วนราชการรองรับภารกิจ
<p>๖. ด้านการศาสนา ศิลปวัฒนธรรม จารีตประเพณี และภูมิปัญญาท้องถิ่น มีภารกิจที่เกี่ยวข้อง ดังนี้</p> <p>(๑) การจัดการศึกษา</p> <p>(๒) บำรุงรักษาศิลปะ จารีตประเพณี ภูมิปัญญาท้องถิ่น และวัฒนธรรมอันดีของท้องถิ่น</p> <p>(๓) การส่งเสริมการกีฬา</p> <p>(๔) การจัดให้มีพิพิธภัณฑ์และหอจดหมายเหตุ</p> <p>(๕) การศึกษา การทำนุบำรุงศาสนา และการส่งเสริมวัฒนธรรม</p>	<p>ด้านการศาสนา ศิลปวัฒนธรรม จารีตประเพณีและภูมิปัญญาท้องถิ่น ภารกิจในด้านนี้เกี่ยวข้องกับ ภูมิปัญญา ศาสนา และวัฒนธรรมของคนในชุมชน ดังนั้น การกำหนดส่วนราชการรองรับด้านนี้ คือ สำนักปลัดองค์การบริหารส่วนตำบล</p>
<p>๗. ด้านการบริหารจัดการและการสนับสนุนการปฏิบัติภารกิจของส่วนราชการและองค์กรปกครองส่วนท้องถิ่น มีภารกิจที่เกี่ยวข้อง ดังนี้</p> <p>(๑) สนับสนุนสภาตำบลและองค์กรปกครองส่วนท้องถิ่นอื่นในการพัฒนาท้องถิ่น สนับสนุนหรือช่วยเหลือส่วนราชการหรือองค์กรปกครองส่วนท้องถิ่นอื่นในการพัฒนาท้องถิ่น</p> <p>(๒) ประสานและให้ความร่วมมือในการปฏิบัติหน้าที่ของสภาตำบลและองค์กรปกครองส่วนท้องถิ่นอื่น</p> <p>(๓) การแบ่งสรรเงินซึ่งตามกฎหมายจะต้องแบ่งให้แก่สภาตำบลและองค์กรปกครองส่วนท้องถิ่น</p> <p>(๔) การให้บริการแก่เอกชน ส่วนราชการ หน่วยงานของรัฐ รัฐวิสาหกิจ หรือองค์กรปกครองส่วนท้องถิ่นอื่น</p>	<p>ด้านการบริหารจัดการและการสนับสนุนการปฏิบัติภารกิจของส่วนราชการและองค์กรปกครองส่วนท้องถิ่น ภารกิจในด้านนี้เกี่ยวข้องกับบริหารจัดการที่มีประสิทธิภาพขององค์กรปกครองส่วนท้องถิ่น ดังนั้นการกำหนดส่วนราชการรองรับด้านนี้ คือ ส่วนราชการทุกกองในองค์การบริหารส่วนตำบล เขาแดง (สำนักปลัดองค์การบริหารส่วนตำบล กองคลัง กองช่าง)</p>

ภารกิจทั้ง ๗ ด้าน ตามที่กฎหมายกำหนดให้อำนาจองค์การบริหารส่วนตำบล สามารถจะแก้ไขปัญหาขององค์การบริหารส่วนตำบลเขาแดงได้เป็นอย่างดี มีประสิทธิภาพและประสิทธิผลโดยคำนึงถึงความต้องการของประชาชนในเขตพื้นที่ประกอบด้วย การดำเนินการขององค์การบริหารส่วนตำบลจะต้องสอดคล้องกับแผนพัฒนาเศรษฐกิจและสังคมแห่งชาติ แผนพัฒนาจังหวัด แผนพัฒนาอำเภอ แผนพัฒนาตำบล นโยบายของรัฐบาล และนโยบายของผู้บริหารขององค์การบริหารส่วนตำบลเป็นสำคัญ



ภารกิจหลักและภารกิจรองที่ องค์การบริหารส่วนตำบลเขาแดง จะดำเนินการมีดังนี้

ภารกิจหลัก ภารกิจรอง	การกำหนดส่วนราชการรองรับกับภารกิจ
<b>ภารกิจหลัก</b> ๑. ด้านโครงสร้างพื้นฐาน ๒. ด้านส่งเสริมคุณภาพชีวิต ๓. ด้านการจัดระเบียบชุมชน สังคมและการรักษาความสงบเรียบร้อย ๔. ด้านการศาสนา ศิลปวัฒนธรรม จารีตประเพณีและภูมิปัญญาท้องถิ่น	๑. กองช่าง ๒. สำนักปลัด อบต. ๓. สำนักปลัด อบต.และกองช่าง ๔. สำนักปลัด อบต.
<b>ภารกิจรอง</b> ๑. ด้านการวางแผน การส่งเสริมการลงทุน พาณิชยกรรมและการท่องเที่ยว ๒. ด้านการบริหารจัดการและอนุรักษ์ทรัพยากรธรรมชาติและสิ่งแวดล้อม ๓. ด้านการบริหารจัดการและสนับสนุนการปฏิบัติการของส่วนราชการและองค์กรปกครองส่วนท้องถิ่น	๑. สำนักปลัด อบต.และกองคลัง ๒. สำนักปลัด อบต. ๓. ทุกส่วนราชการ

สรุปปัญหาและแนวทางในการกำหนดโครงสร้างส่วนราชการและกรอบอัตรากำลัง

วิเคราะห์อัตรากำลังที่มี ขององค์การบริหารส่วนตำบลเขาแดง

การวิเคราะห์สภาวะแวดล้อม (SWOT Analysis) เป็นเครื่องมือในการประเมินสถานการณ์สำหรับองค์กรซึ่งช่วยผู้บริหารกำหนดจุดแข็ง และจุดอ่อนขององค์กร จากสภาพแวดล้อมภายในโอกาสและอุปสรรคจากสภาพแวดล้อมภายนอก ตลอดจนผลกระทบจากปัจจัยต่าง ๆ ต่อการทำงานขององค์กรการวิเคราะห์ SWOT Analysis เป็นเครื่องมือในการวิเคราะห์สถานการณ์เพื่อให้ผู้บริหารรู้จักจุดแข็ง จุดอ่อน โอกาส และอุปสรรคขององค์กรซึ่งจะช่วยให้ทราบว่าองค์กรได้เดินทางมาถูกทิศและไม่หลงทาง นอกจากนี้ยังบอกได้ว่าองค์กรมีแรงขับเคลื่อนไปยังเป้าหมายได้ดีหรือไม่ มั่นใจได้อย่างไรว่าระบบการทำงานในองค์กรยังมีประสิทธิภาพอยู่มีจุดอ่อนที่จะต้องปรับปรุงอย่างไร ซึ่งการวิเคราะห์สภาวะแวดล้อม SWOT Analysis มีปัจจัยที่ควรนำมาพิจารณา ๒ ส่วน ดังนี้

๑. ปัจจัยภายใน (Internal Environment Analysis) ได้แก่

๑.๑ S มาจาก Strengths หมายถึง จุดเด่นหรือจุดแข็ง ซึ่งเป็นผลมาจากปัจจัยภายใน เป็นข้อดีที่ เกิดจากสภาพแวดล้อมภายในองค์กร เช่น จุดแข็งด้านกำลังคน จุดแข็งด้านการเงิน จุดแข็งด้านการผลิต จุดแข็ง ด้านทรัพยากรบุคคล องค์กรจะต้องใช้ประโยชน์จากจุดแข็งในการกำหนดกลยุทธ์





๑.๒ W มาจาก Weaknesses หมายถึง จุดด้อยหรือจุดอ่อน ซึ่งเป็นผลมาจากปัจจัยภายใน เป็น ปัญหาหรือข้อบกพร่องที่เกิดจากสภาพแวดล้อมภายในต่างๆ ขององค์กร ซึ่งองค์กรจะต้องหาวิธีในการแก้ปัญหานั้น

**๒. ปัจจัยภายนอก (External Environment Analysis) ได้แก่**

๒.๑ O มาจาก Opportunities หมายถึง โอกาส เป็นผลจากการที่สภาพแวดล้อม ภายนอกขององค์กรเอื้อประโยชน์หรือส่งเสริมการ ดำเนินงานขององค์กร โอกาสแตกต่างจากจุดแข็งตรงที่โอกาสนั้น เป็นผลมาจากสภาพแวดล้อมภายนอก แต่จุดแข็งนั้นเป็นผลมาจากสภาพแวดล้อมภายใน ผู้บริหารที่ดีจะต้องแสวงหาโอกาสอยู่เสมอ และใช้ประโยชน์จากโอกาสนั้น

๒.๒ T มาจาก Threats หมายถึง อุปสรรค เป็นข้อจำกัดที่เกิดจากสภาพแวดล้อม ภายนอก ซึ่งการบริหารจำเป็นต้องปรับกลยุทธ์ให้สอดคล้องและพยายามขจัดอุปสรรค ต่างๆ ที่เกิดขึ้นให้ได้จริง

**วิเคราะห์ปัจจัยภายใน ภายนอก (SWOT)**

**ของบุคลากรในสังกัดองค์การบริหารส่วนตำบลเขาแดง (ระดับตัวบุคลากร)**

จุดแข็ง S	จุดอ่อน W
๑. มีภูมิสำเนาอยู่ในพื้นที่ องค์การบริหารส่วนตำบล และพื้นที่ใกล้เคียง องค์การบริหารส่วนตำบล ๒. มีอายุเฉลี่ย ๒๕ - ๔๐ ปี เป็นวัยทำงาน ๓. มีผู้หญิงมากกว่าผู้ชายทำให้การทำงานละเอียด รอบครอบไม่มีพฤติกรรมเสี่ยงต่อการทุจริต ๔. มีการพัฒนาศึกษาหาความรู้เพิ่มเติมอยู่เสมอ ๕. เป็นคนในชุมชนสามารถทำงานคล่องตัว โดยใช้ความสัมพันธ์ส่วนตัวได้	๑. บางส่วนมีความรู้ไม่สอดคล้องกับภารกิจของ องค์การบริหารส่วนตำบล ๒. ทำงานในลักษณะเชื่อความคิดส่วนตัวมากกว่า หลักการและเหตุผลที่ถูกต้องของทางราชการ ๓. มีภาระหนี้สิน
โอกาส O	ข้อจำกัด T
๑. มีความใกล้ชิดคุ้นเคยกับประชาชนทำให้เกิดความร่วมมือในการทำงานง่ายขึ้น ๒. มีความจริงใจในการพัฒนาอุทิศตนได้ตลอดเวลา ๓. ชุมชนยังมีความคาดหวังในตัวผู้บริหารและการ ทำงานและ องค์การบริหารส่วนตำบลในฐานะตัวแทน	๑. ส่วนมากมีเงินเดือน/ค่าจ้างน้อย รายได้ไม่เพียงพอ ๒. ระดับความรู้ไม่เหมาะสมสอดคล้องกับความยาก ของงาน ๓. พื้นที่กว้างทำให้บุคลากรที่มีอยู่ไม่พอให้บริการ ๔. มีความก้าวหน้าในวงแคบ



วิเคราะห์ปัจจัยภายใน ภายนอก (SWOT)  
ขององค์การบริหารส่วนตำบลเขาแดง (ระดับองค์กร)

<p><b>จุดแข็ง S</b></p> <ol style="list-style-type: none"> <li>๑. บุคลากรมีความรักถิ่นไม่ต้องการย้าย</li> <li>๒. การเดินทางสะดวกทำงานเกินเวลาได้</li> <li>๓. ชุมชนยังมีความคาดหวังในตัวผู้บริหารและการทำงาน และ องค์การบริหารส่วนตำบลในฐานะตัวแทน</li> <li>๔. มีการส่งเสริมการศึกษาและฝึกอบรมบุคลากร</li> <li>๕. ให้โอกาสในการพัฒนาและส่งเสริมความก้าวหน้าของบุคลากรภายในองค์กรอย่างเสมอภาคกัน</li> <li>๖. ส่งเสริมให้มีการนำความรู้และทักษะใหม่ ๆ ที่ได้จากการศึกษาและฝึกอบรมมาใช้ในการปฏิบัติงาน</li> </ol>	<p><b>จุดอ่อน W</b></p> <ol style="list-style-type: none"> <li>๑. ขาดบุคลากรที่มีความรู้เฉพาะด้านทางวิชาชีพ</li> </ol>
<p><b>โอกาส O</b></p> <ol style="list-style-type: none"> <li>๑. ประชาชนให้ความร่วมมือในการพัฒนา องค์การบริหารส่วนตำบลดี</li> <li>๒. มีความคุ้นเคยกันทุกคน</li> <li>๓. บุคลากรมีถิ่นที่อยู่กระจายทั่วเขต องค์การบริหารส่วนตำบล ทำให้รู้ สภาพพื้นที่ ทิศนคติของประชาชนได้ดี</li> <li>๔. บุคลากรมีการพัฒนาความรู้ปริญญาดรี /ปริญญโทเพิ่มขึ้น</li> <li>๕. ผู้บริหารและผู้บังคับบัญชาตามสายงานมีบทบาทในการช่วยให้บุคลากรบรรลุเป้าประสงค์</li> </ol>	<p><b>ข้อจำกัด T</b></p> <ol style="list-style-type: none"> <li>๑. มีระบบอุปถัมภ์และกลุ่มพรรคพวกจากความสัมพันธ์แบบเครือญาติในชุมชน การดำเนินการทางวินัยเป็นไปได้ยากมักกระทบญาติพี่น้อง</li> <li>๒. ขาดบุคลากรที่มีความเชี่ยวชาญบางสายงาน ความรู้ที่มีจำกัดทำให้ต้องเพิ่มพูนความรู้ให้หลากหลายจึงจะทำงานได้ ครอบคลุมภารกิจ ขององค์การบริหารส่วนตำบล</li> <li>๓. งบประมาณน้อย เมื่อเปรียบเทียบกับพื้นที่ จำนวนประชากร และภารกิจ</li> </ol>



## ๘. โครงสร้างการกำหนดส่วนราชการ

### ๘.๑ การกำหนดโครงสร้างส่วนราชการ

องค์การบริหารส่วนตำบลเขาแดง ได้กำหนดภารกิจหลักและภารกิจรองที่จะดำเนินการดังกล่าว โดยกำหนดตำแหน่งของพนักงานส่วนตำบลให้ตรงกับภารกิจ และในระยะแรกการกำหนดโครงสร้างส่วนราชการที่จะรองรับการดำเนินการตามภารกิจนั้น อาจกำหนดเป็นภารกิจอยู่ในรูปของงานและในระยะต่อไป เมื่อมีการดำเนินการตามภารกิจนั้น และองค์การบริหารส่วนตำบลพิจารณาเห็นว่าภารกิจนั้นมีปริมาณงานมากพอที่จะพิจารณาตั้งเป็นส่วนต่อไป โดยเริ่มแรกกำหนดโครงสร้างไว้ ดังนี้

โครงสร้างตามแผนอัตรากำลังปัจจุบัน	โครงสร้างตามแผนอัตรากำลังใหม่
<p>๑. สำนักปลัดองค์การบริหารส่วนตำบล</p> <p>๑.๑ ฝ่ายบริหารงานทั่วไป</p> <p>๑) งานบริหารงานทั่วไป</p> <p>๒) งานการเจ้าหน้าที่</p> <p>๓) งานนิติการ</p> <p>๔) งานป้องกันและบรรเทาสาธารณภัย</p> <p>๕) งานบริหารงานสาธารณสุข</p> <p>๖) งานสภาองค์การบริหารส่วนตำบล</p> <p>๗) งานส่งเสริมการศึกษา ศาสนาและวัฒนธรรม</p> <p>๘) งานสวัสดิการสังคม</p> <p>๙) งานส่งเสริมการเกษตร</p> <p>๑๐) งานนโยบายและแผน</p>	<p>๑. สำนักปลัดองค์การบริหารส่วนตำบล</p> <p>๑.๑ ฝ่ายบริหารงานทั่วไป</p> <p>๑) งานบริหารงานทั่วไป</p> <p>๒) งานการเจ้าหน้าที่</p> <p>๓) งานนิติการ</p> <p>๔) งานป้องกันและบรรเทาสาธารณภัย</p> <p>๕) งานบริหารงานสาธารณสุข</p> <p>๖) งานสภาองค์การบริหารส่วนตำบล</p> <p>๗) งานส่งเสริมการศึกษา ศาสนาและวัฒนธรรม</p> <p>๘) งานสวัสดิการสังคม</p> <p>๙) งานส่งเสริมการเกษตร</p> <p>๑๐) งานนโยบายและแผน</p>



โครงสร้างตามแผนอัตรากำลังปัจจุบัน	โครงสร้างตามแผนอัตรากำลังใหม่
<b>๒. กองคลัง</b> ๑) งานการเงินและบัญชี ๒) งานพัฒนารายได้ ๓) งานพัสดุและทรัพย์สิน ๔) งานบริหารงานทั่วไป	<b>๒. กองคลัง</b> ๑) งานการเงินและบัญชี ๒) งานพัฒนารายได้ ๓) งานพัสดุและทรัพย์สิน ๔) งานบริหารงานทั่วไป
<b>๓. กองช่าง</b> ๑) งานแบบแผนและก่อสร้าง ๒) งานควบคุมอาคาร ๓) งานสาธารณูปโภค ๔) งานผังเมือง ๕) งานบริหารงานทั่วไป	<b>๓. กองช่าง</b> ๑) งานแบบแผนและก่อสร้าง ๒) งานควบคุมอาคาร ๓) งานสาธารณูปโภค ๔) งานผังเมือง ๕) งานบริหารงานทั่วไป
<b>๔. หน่วยตรวจสอบภายใน</b> ๑) งานตรวจสอบภายใน	<b>๔. หน่วยตรวจสอบภายใน</b> ๑) งานตรวจสอบภายใน

#### ๘.๒ การวิเคราะห์การกำหนดตำแหน่ง

จากข้อ ๘.๑ โครงสร้าง องค์การบริหารส่วนตำบลเขาแดง ได้วิเคราะห์การกำหนดตำแหน่งจากภารกิจที่จะดำเนินการในแต่ละส่วนราชการในระยะเวลา ๓ ปีข้างหน้า ซึ่งเป็นการสะท้อนให้เห็นว่าปริมาณงานในแต่ละส่วนราชการมีเท่าใด เพื่อนำมาวิเคราะห์ว่าจะใช้ตำแหน่งประเภทใด สายงานใด จำนวนเท่าใด ในส่วนราชการนั้น จึงจะเหมาะสมกับภารกิจ ปริมาณงาน เพื่อให้คุ้มค่าต่อการใช้จ่ายงบประมาณขององค์การบริหารส่วนตำบลเขาแดง และเพื่อให้การบริหารงานขององค์การบริหารส่วนตำบลเขาแดง เป็นไปอย่างมีประสิทธิภาพ ประสิทธิผล

จากตารางข้างต้น จะเห็นว่าตำแหน่งที่ใช้ในการกำหนดและจัดทำแผนอัตรากำลังของ องค์การบริหารส่วนตำบลเขาแดง ที่มีในปัจจุบัน ใช้ภารกิจงานที่มีเป็นตัวกำหนดเป็นเกณฑ์ ดังนั้น ในระยะเวลา ๓ ปี ตั้งแต่ปีงบประมาณ ๒๕๖๗ - ๒๕๖๙ องค์การบริหารส่วนตำบลเขาแดง จึงกำหนดกรอบอัตรากำลัง เพื่อใช้ในการปฏิบัติงาน ในภารกิจให้บรรลุตามวัตถุประสงค์ และสัมฤทธิ์ผลตามเป้าหมายที่วางไว้ ดังนี้



กรอบอัตรากำลัง ๓ ปี พ.ศ. ๒๕๖๗ - ๒๕๖๙ (แก้ไขฉบับปรับปรุงครั้งที่ ๑)  
องค์การบริหารส่วนตำบลเขาแดง อำเภออุตุบุรี จังหวัดประจวบคีรีขันธ์

ส่วนราชการ	กรอบ อัตรากำลัง เดิม	อัตราตำแหน่งที่คาดว่าจะต้องใช้ในช่วงระยะเวลา ๓ ปีข้างหน้า			เพิ่ม/ลด			หมายเหตุ
		๒๕๖๗	๒๕๖๘	๒๕๖๙	๒๕๖๗	๒๕๖๘	๒๕๖๙	
ปลัดองค์การบริหารส่วนตำบล (นักบริหารงานท้องถิ่น ระดับกลาง)	๑	๑	๑	๑	-	-	-	นายสุรพล แสงกล้า
หน่วยตรวจสอบภายใน นักวิชาการตรวจสอบภายใน(ปก./ชก)	๑	๑	๑	๑	-	-	-	นายวัฒนา สีสังข์
<b>สำนักปลัด อบต.</b>								
หัวหน้าสำนักปลัด อบต. (นักบริหารงานทั่วไป ระดับต้น)	๑	๑	๑	๑	-	-	-	นางฐาปณี เอกวัตร
นักวิเคราะห์นโยบายและแผน (ปก./ชก)	๑	๑	๑	๑	-	-	-	น.ส.รัตนา เสงี่ยม
นักพัฒนาชุมชน (ปก./ชก)	๑	๑	๑	๑	-	-	-	น.ส.ตรนวรรณ กระจ่างศรี
นักวิชาการศึกษา (ปก./ชก)	๑	๑	๑	๑	-	-	-	น.ส.ชานพร เพชรประดับ
นักทรัพยากรบุคคล (ปก./ชก)	๑	๑	๑	๑	-	-	-	นางสาวชिरันท์ เขียวหวาน
เจ้าพนักงานป้องกันฯ (ปง./ชง.)	๑	๑	๑	๑	-	-	-	นายกชกร แพร่สิน
<b>พนักงานจ้างตามภารกิจ</b>								
ผู้ช่วยเจ้าพนักงานธุรการ	๒	๒	๒	๒	-	-	-	น.ส.จันทร์แรม พวงมาลัย น.ส.นฤมล รัศมี
พนักงานขับรถยนต์ (ทักษะ)	๑	๑	๑	๑	-	-	-	นายนาตสกร กรีกกราย
คนงานประจำรถขยะ (ทักษะ)	๑	๑	๑	๑	-	-	-	นายเพชรรัตน์ ทองสุข
<b>พนักงานจ้างทั่วไป</b>								
คนงานประจำรถขยะ	๑	๑	๑	๑	-	-	-	นายวิทยา จันทร
ภารโรง	๑	๑	๑	๑	-	-	-	น.ส.วัชรีย์ เรียบร้อย
ยาม	๑	๑	๑	๑	-	-	-	นายฉอ้น โคมยงค์
พong.จับเครื่องจักรกลขนาดเบา	๑	๑	๑	๑	-	-	-	นายดิชพงษ์ วงศ์ดียิ่ง
คนงาน	๑	๑	๑	๑	-	-	-	-กำหนดเพิ่ม-
<b>ศูนย์พัฒนาเด็กเล็กบ้านทุ่งน้อย</b>								
ผู้อำนวยการศูนย์พัฒนาเด็กเล็ก	๑	๑	๑	๑	-	-	-	ได้รับการจัดสรรจากกรม
ครู คศ.๑	๑	๑	๑	๑	-	-	-	นางสาวนันท์วี พูนจาร์วัฒน์
<b>พนักงานจ้างตามภารกิจ</b>								
ผู้ดูแลเด็ก (ทักษะ)	๑	๑	๑	๑	-	-	-	นายกิตติพงษ์ จุนอักษร/เงินอุดหนุน
ผู้ดูแลเด็ก (ทักษะ)	๑	๑	๑	๑	-	-	-	-ว่าง-
<b>พนักงานจ้างทั่วไป</b>								
ผู้ดูแลเด็ก (ทั่วไป)	๑	๑	๑	๑	-	-	-	น.ส.เจนจิรา เครือแดง/เงินอุดหนุน
ภารโรง	๑	๑	๑	๑	-	-	-	นางวงจันทร์ ไทยจันทิก



ส่วนราชการ	กรอบ อัตรา กำลัง เดิม	อัตราตำแหน่งที่คาดว่าจะต้องใช้ใน ช่วงระยะเวลา ๓ ปีข้างหน้า			เพิ่ม/ลด			หมายเหตุ
		๒๕๖๗	๒๕๖๘	๒๕๖๙	๒๕๖๗	๒๕๖๘	๒๕๖๙	
ศูนย์พัฒนาเด็กเล็กบ้านเขาแดง								
พนักงานจ้างทั่วไป								
ผู้ดูแลเด็ก (ทั่วไป)	๑	-	-	-	-	-	-	-ยุบเลิก-
ผู้ดูแลเด็ก (ทั่วไป)	๑	๑	๑	๑	-	-	-	น.ส.อโณทัย แสงสว่าง/เงิน อบค.
รวม	๒๕	๒๔	๒๔	๒๔	-	-	-	

ส่วนราชการ	กรอบ อัตรา กำลัง เดิม	อัตราตำแหน่งที่คาดว่าจะต้องใช้ใน ช่วงระยะเวลา ๓ ปีข้างหน้า			เพิ่ม/ลด			หมายเหตุ
		๒๕๖๗	๒๕๖๘	๒๕๖๙	๒๕๖๗	๒๕๖๘	๒๕๖๙	
<b>กองคลัง</b>								
ผู้อำนวยการกองคลัง (นักบริหารงานการคลัง ระดับต้น)	๑	๑	๑	๑	-	-	-	น.ส.สุติรัตน์ วงศ์เณร
นักวิชาการเงินและบัญชี (ปก./ชก.)	๑	๑	๑	๑	-	-	-	น.ส.ดวงฤทัย แสงสว่าง
นักวิชาการพัสดุ (ปก./ชก.)	๑	๑	๑	๑	-	-	-	น.ส.ธนิสรา อ่อนไหว
เจ้าพนักงานการคลัง (ปง./ชง.)	๑	๑	๑	๑	-	-	-	น.ส.สุรชานา เพ็ชรประดับ
<b>ลูกจ้างประจำ</b>								
เจ้าพนักงานจัดเก็บรายได้	๑	๑	๑	๑	-	-	-	นางเรณู ร่วมชาติ
<b>พนักงานจ้างตามภารกิจ</b>								
ผู้ช่วยเจ้าพนักงานการเงินและบัญชี	๑	๑	๑	๑	-	-	-	น.ส.เบญญาภา เขียนวาด
ผู้ช่วยเจ้าพนักงานธุรการ	๑	๑	๑	๑	-	-	-	น.ส.วิชума ชาติไพสิฐ
รวม	๗	๗	๗	๗	-	-	-	

ส่วนราชการ	กรอบ อัตรา กำลัง เดิม	อัตราตำแหน่งที่คาดว่าจะต้องใช้ใน ช่วงระยะเวลา ๓ ปีข้างหน้า			เพิ่ม/ลด			หมายเหตุ
		๒๕๖๗	๒๕๖๘	๒๕๖๙	๒๕๖๗	๒๕๖๘	๒๕๖๙	
<b>กองช่าง</b>								
ผู้อำนวยการกองช่าง (นักบริหารงานช่าง ระดับต้น)	๑	๑	๑	๑	-	-	-	-ว่างเดิม/รอ สก.สอบ คัดเลือก-
นายช่างโยธา (ปง./ชง.)	๑	๑	๑	๑	-	-	-	นายอภิเดช เพชรอยู่
<b>พนักงานจ้างภารกิจ</b>								
ผู้ช่วยนายช่างไฟฟ้า	๑	๑	๑	๑	-	-	-	นายชัยวัฒน์ กุศล
<b>พนักงานจ้างทั่วไป</b>								
คนงาน	๑	๑	๑	๑	-	-	-	นางสาวอินทิกา ทองสุข
รวม	๔	๔	๔	๔	-	-	-	

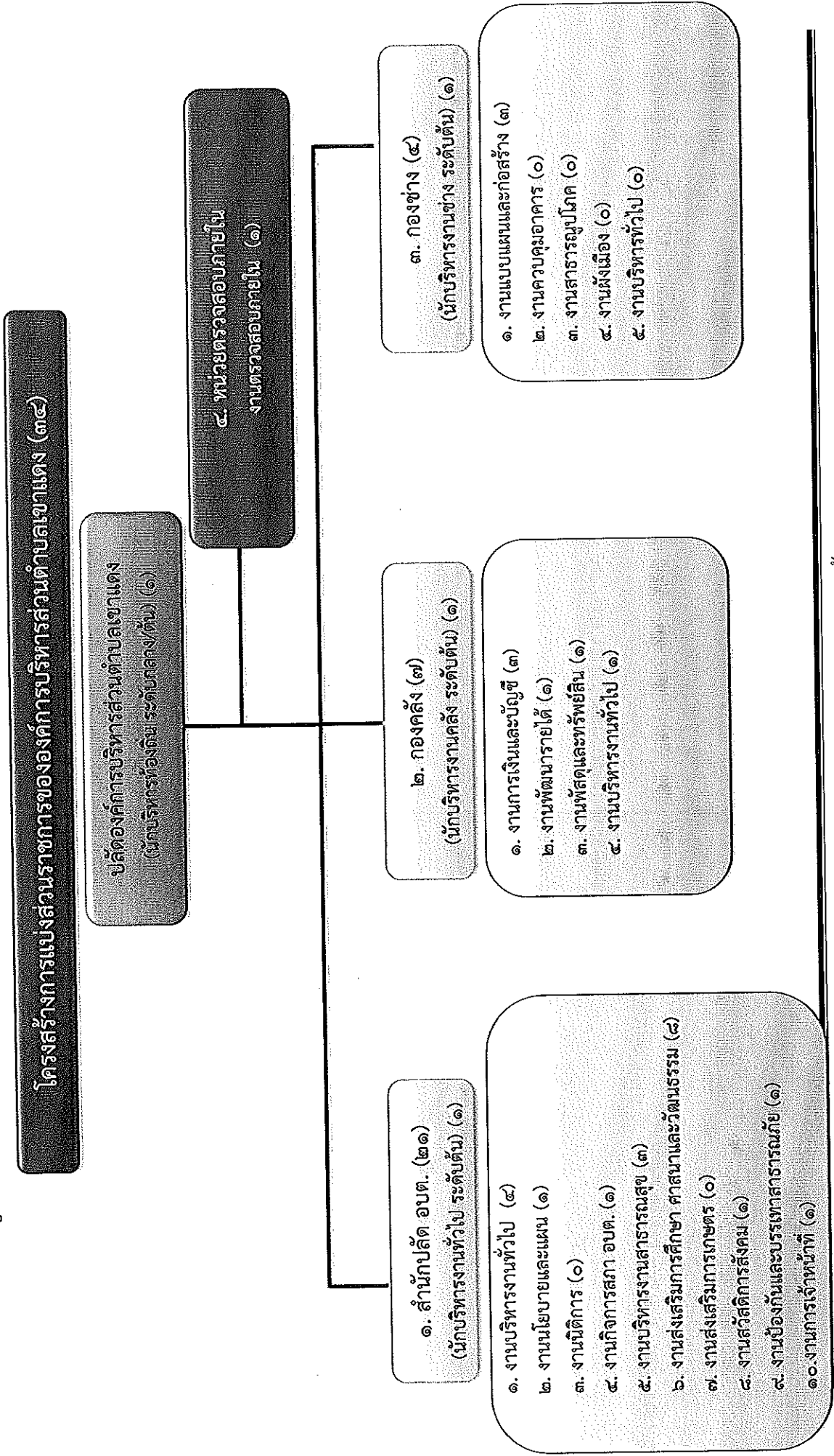








๑๐. แผนภูมิโครงสร้างการแบ่งส่วนราชการตามแผนอัตรากำลัง ๓ ปี พ.ศ. ๒๕๖๗ - ๒๕๖๙



## โครงสร้างกรอบอัตรากำลัง สำนักปลัดองค์การบริหารส่วนตำบล

สำนักปลัดองค์การบริหารส่วนตำบล (๒๒)
หัวหน้าสำนักปลัดองค์การบริหารส่วนตำบล (๑) (นักบริหารงานทั่วไป ระดับต้น)



งานบริหารงานทั่วไป	งานการเจ้าหน้าที่	งานนิติการ	งานป้องกันและบรรเทาสาธารณภัย	งานบริหารงานสาธารณสุข
-ผู้ช่วยเจ้าพนักงานธุรการ (๑) -พนักงานขับรถยนต์ (ทักษะ) (๑) -ยาม (๑) -ภารโรง (๑) -คนงาน (๑)	-นักทรัพยากรบุคคลปฏิบัติการ (๑)	-	-เจ้าพนักงานป้องกันและบรรเทาสาธารณภัยปฏิบัติงาน (๑)	-คนงานประจำรถยนต์ (ทักษะ) (๑) -คนงานประจำรถยนต์ (๑) -พนักง.ขับเคลื่อนเครื่องจักรกลขนาดเบา (๑)

งานกิจกรรมสภา อบต.	งานส่งเสริมการศึกษา ศาสนาและวัฒนธรรม	งานสวัสดิการสังคม	งานส่งเสริมการเกษตร	งานนโยบายและแผน
-ผู้ช่วยเจ้าพนักงานธุรการ (๑)	-ผู้อำนวยการศูนย์พัฒนาเด็กเล็ก (๑) -นักวิชาการศึกษาศึกษาชำนาญการ (๑) -ครูผู้ดูแลเด็ก/เงินอุดหนุน (๑) -ผู้ดูแลเด็ก (ทักษะ/เงินอุดหนุน) (๒) -ผู้ดูแลเด็ก (ทั่วไป) (งบ อบต. ๒) -ภารโรง (ศพต.บ้านทุ่งน้อย) (๑)	-นักพัฒนาชุมชนชำนาญการ (๑)	-	-นักวิเคราะห์นโยบายและแผนชำนาญการ (๑)

ระดับ	จำนวน	อำนวยการกลาง	ชก.พิเศษ	ชก.	ปก.	ครู	อาวุโส	ชง.	ปง.	ล.ประจำ	ภารกิจ	ทั่วไป
	๒	-	๓	๑	๑	๑	-	-	๑	-	๒	๘



## โครงสร้างกรอบอัตรากำลัง กองคลัง

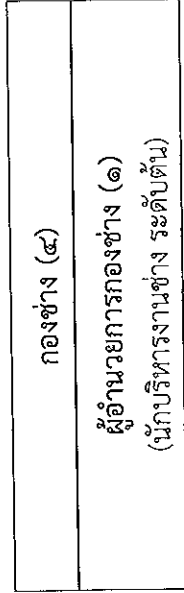
กองคลัง (๗)
ผู้อำนวยการกองคลัง (๑) (นักบริหารงานการคลัง ระดับต้น)

	↓		
งานพัฒนารายได้	งานพัสดุและทรัพย์สิน	งานบริหารงานทั่วไป	
งานการเงินและบัญชี - นักวิชาการเงินและบัญชีปฏิบัติการ (๑) - เจ้าพนักงานการคลัง (ปง./ชง.) (๑) - ผู้ช่วยเจ้าพนักงานการเงินและบัญชี (๑)	- เจ้าพนักงานจัดเก็บรายได้ (ลูกจ้างประจำ) (๑) - นักวิชาการพัสดุชำนาญการ (๑)	- ผู้ช่วยเจ้าพนักงานธุรการ (๑)	

ระดับ	จำนวน	จำนวนการลง	จำนวนการขึ้น	ชก.พิเศษ	ชก.	ปก.	อกุโส	ชง.	ปง.	ล.ประจำ	ภารกิจ	ทั่วไป
	-	๑	๑	-	๑	๑	-	-	๑	๑	๒	-



โครงสร้างกรอบอัตรากำลัง กองช่าง

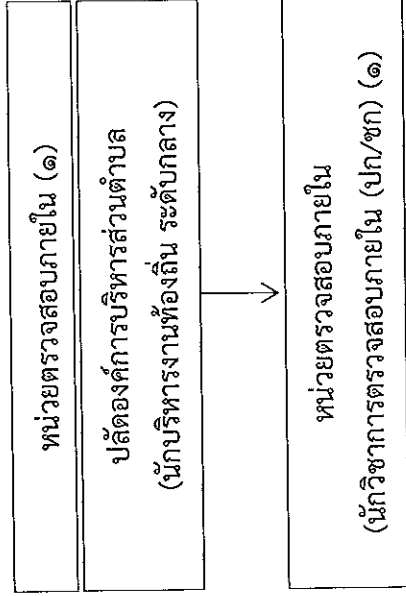


งานแบบแผนและก่อสร้าง	งานควบคุมอาคาร	งานสาธารณสุขโรค	งานผังเมือง	งานบริหารงานทั่วไป
- นายช่างโยธาชำนาญงาน (๑) - ผู้ช่วยนายช่างไฟฟ้า (๑) - คนงาน (๑)	-	-	-	-

ระดับ	อำนาจกลาง	อำนาจการต้น	ชก.พิเศษ	ชก.	ปก.	อากุโส	ชง.	ปง.	ด.ประจำ	ภารกิจ	ทั่วไป
จำนวน	-	๑	-	-	-	-	๑	-	-	๑	๑



โครงสร้างการอัตรากำลัง หน่วยตรวจสอบภายใน



ระดับ	อำนาจกลาง	อำนาจการต้น	ชก.พิเศษ	ชก.	ปก.	อาวุโส	ชง.	ปง.	ล.ประจำ	ภารกิจ	ทั่วไป
จำนวน	-	-	-	-	๑	-	-	-	-	-	-

๑๑. บัญชีแสดงการจัดคนลงสู่ตำแหน่งและภารกิจกำหนดเลขที่ตำแหน่งในส่วนราชการ

ที่	ชื่อ - สกุล	คุณวุฒิการศึกษา	กรอบอัตรากำลังเดิม			กรอบอัตรากำลังใหม่			เงินเดือน	เงินประจำตำแหน่ง		หมายเหตุ
			เลขที่ตำแหน่ง	ตำแหน่ง	ระดับ	เลขที่ตำแหน่ง	ตำแหน่ง	ระดับ		เงินประจำตำแหน่ง	เงินค่าตอบแทน/เงินเพิ่มอื่น ๆ	
๑	นายสุรพล แสงกล้า	ร.ป.ม. (การปกครองท้องถิ่น)	๒๙-๓-๐๐-๑๑๑๑๑๑๑๑๑๑	ปลัดองค์การบริหารส่วนตำบล (นักบริหารงานท้องถิ่น)	กลาง	๒๙-๓-๐๐-๑๑๑๑๑๑๑๑๑๑	ปลัดองค์การบริหารส่วนตำบล (นักบริหารงานท้องถิ่น)	กลาง	๖๑๘,๒๕๐ (๕๑,๕๒๐*๑๒)	๘๘,๐๐๐ (๓,๐๐๐*๑๒)	๘๘,๐๐๐ (๓,๐๐๐*๑๒)	๗๘๖,๒๕๐
<b>หน่วยตรวจสอบภายใน</b>												
๒	นายวัฒนา สีสั่ง	บ.บ.บ. (การจัดการอสังหาริมทรัพย์และใช้อุปทาน)	๒๙-๓-๑๒-๓๒๐๕-๐๐๑	นักวิชาการตรวจสอบภายใน	-	๒๙-๓-๑๒-๓๒๐๕-๐๐๑	นักวิชาการตรวจสอบภายใน	ป.ก	๒๒๙,๙๒๐ (๑๙,๑๖๐*๑๒)	-	-	๒๒๙,๙๒๐
<b>คณบดี อ.บ.ต.</b>												
๓	นางฐาปณี เอกวัตร	ร.ป.บ. (รัฐประศาสนศาสตร์)	๒๙-๓-๐๑-๒๑๑๑-๐๐๑	หัวหน้าสำนักปลัด อบต. (นักบริหารงานทั่วไป)	ต้น	๒๙-๓-๐๑-๒๑๑๑-๐๐๑	หัวหน้าสำนักปลัด อบต. (นักบริหารงานทั่วไป)	ต้น	๔๕๕,๕๒๐ (๓๗,๙๖๐*๑๒)	๔๒,๐๐๐ (๓,๕๐๐*๑๒)	-	๔๙๗,๕๒๐
๔	นางสาววิภา เสงี่ยม	ร.ป.ม. (นโยบายสาธารณสุข)	๒๙-๓-๐๑-๓๑๑๑-๐๐๑	นักวิเคราะห์นโยบายและแผน	ช.ก	๒๙-๓-๐๑-๓๑๑๑-๐๐๑	นักวิเคราะห์นโยบายและแผน	ช.ก	๔๕๕,๕๒๐ (๓๗,๙๖๐*๑๒)	-	-	๔๕๕,๕๒๐
๕	นางสาวคุณวรรณ กระจางศรี	ค.บ. (การศึกษามานุษยวิทยา)	๒๙-๓-๐๑-๓๘๐๑-๐๐๑	นักพัฒนาชุมชน	ช.ก	๒๙-๓-๐๑-๓๘๐๑-๐๐๑	นักพัฒนาชุมชน	ช.ก	๓,๕๖๘,๐๑๒ (๑๔,๖๘๐*๑๒)	-	-	๓,๕๖๘,๐๑๒
๖	นางสาวนภาพร เพชรประดับ	ศ.ค.บ. (นิติศาสตร์)	๒๙-๓-๐๑-๓๘๐๑-๐๐๑	นักวิชาการศึกษา	ช.ก	๒๙-๓-๐๑-๓๘๐๑-๐๐๑	นักวิชาการศึกษา	ช.ก	๓๒๒,๕๒๐ (๓๑,๘๘๐*๑๒)	-	-	๓๒๒,๕๒๐
๗	นางสาวจิรฉัตร เขียวหวาน	ร.ค.บ. (รัฐศาสตร์)	๒๙-๓-๐๑-๓๑๑๑-๐๐๑	นักทรัพยากรบุคคล	ป.ก	๒๙-๓-๐๑-๓๑๑๑-๐๐๑	นักทรัพยากรบุคคล	ป.ก	๑๙๐,๐๘๐ (๑๕,๘๕๐*๑๒)	-	-	๑๙๐,๐๘๐
๘	นายเกษกร แพรณิน	ป.ว.ส. (วิชาชีพชั้นสูง)	๒๙-๓-๐๑-๔๘๐๕-๐๐๑	เจ้าพนักงานป้องกันและบรรเทาสาธารณภัย	ป.ง	๒๙-๓-๐๑-๔๘๐๕-๐๐๑	เจ้าพนักงานป้องกันและบรรเทาสาธารณภัย	ป.ง	๑๕๒,๗๖๐ (๑๒,๗๓๐*๑๒)	-	-	๑๕๒,๗๖๐
๙	นางสาวจันทร์นรม พวงมาลัย	อ.ม. (การบัญชี)	-	ผู้ช่วยเจ้าพนักงานธุรการ	-	-	ผู้ช่วยเจ้าพนักงานธุรการ	-	๒๐๐,๘๘๐ (๑๖,๗๕๐*๑๒)	-	-	๒๐๐,๘๘๐

ที่	ชื่อ - สกุล	คุณวุฒิการศึกษา	กรอบอัตราค่าจ้างเดิม			กรอบอัตราค่าจ้างใหม่			เงินเดือน	เงินประจำตำแหน่ง		หมายเหตุ
			เลขที่ตำแหน่ง	ตำแหน่ง	ระดับ	เลขที่ตำแหน่ง	ตำแหน่ง	ระดับ		เงินประจำตำแหน่ง	เงินค่าตอบแทน/เงินเพิ่มขึ้นอื่น ๆ	
๑๐	นางสาวณฤมล รัทธิมิ	ศศ.บ. (รัฐศาสตร์)	-	ผู้ช่วยเจ้าพนักงานธุรการ	-	ผู้ช่วยเจ้าพนักงานธุรการ	-	๑๘๖,๖๐๐ (๑๕,๕๕๐*๑๒)	-	-	๑๘๖,๖๐๐	
๑๑	นายมาตสกร กวีศกราย	ม.๖	-	พนักงานขับรถยนต์ (ทั้กะจะ)	-	พนักงานขับรถยนต์ (ทั้กะจะ)	-	๒๑๑,๖๘๐ (๑๗,๖๘๐*๑๒)	-	-	๒๑๑,๖๘๐	
๑๒	นายเพชรรัตน์ ทองสุข	ป.๖	-	คนงานประจำรถขยะ (ทั้กะจะ)	-	คนงานประจำรถขยะ (ทั้กะจะ)	-	๑๓๗,๓๖๐ (๙,๗๘๐*๑๒)	-	-	๑๓๗,๓๖๐	
๑๓	นายวิฑา จันทร	ป.๖	-	คนงานประจำรถขยะ	-	คนงานประจำรถขยะ	-	๑๐๘,๐๐๐ (๙,๐๐๐*๑๒)	-	-	๑๐๘,๐๐๐	
๑๔	นางสาววัชรีย์ เจริญร้อย	ม.๖	-	ภารโรง	-	ภารโรง	-	๑๐๘,๐๐๐ (๙,๐๐๐*๑๒)	-	-	๑๐๘,๐๐๐	
๑๕	นายอ๋อม โฉมยงค์	ป.๖	-	ยาม	-	ยาม	-	๑๐๘,๐๐๐ (๙,๐๐๐*๑๒)	-	-	๑๐๘,๐๐๐	
๑๖	นายดิษฐ์พงษ์ วงศ์ศิษฐ์	-	-	พนักงานขับเครื่องจักรกล ขนาดเบา	-	พนักงานขับเครื่องจักรกล ขนาดเบา	-	๑๐๘,๐๐๐ (๙,๐๐๐*๑๒)	-	-	๑๐๘,๐๐๐	
๑๗	-	-	-	คนงาน	-	คนงาน	-	๑๐๘,๐๐๐ (๙,๐๐๐*๑๒)	-	-	กำหนดเพิ่ม	
๑๘	ศูนย์พัฒนาเด็กเล็กบ้านหนองน้อย	-	-	ผู้อำนวยการศูนย์พัฒนาเด็กเล็ก	-	ผู้อำนวยการศูนย์พัฒนาเด็กเล็ก	-	-	-	-	ได้รับการจัดสรร จากกรม	

ที่	ชื่อ - สกุล	คุณวุฒิการศึกษา	กรอบอัตรากำลังเดิม		กรอบอัตรากำลังใหม่		เงินเดือน	เงินประจำตำแหน่ง		หมายเหตุ
			เลขที่ตำแหน่ง	ตำแหน่ง	ระดับ	ตำแหน่ง		ระดับ	เงินประจำตำแหน่ง	
๑๙	นางสาวนันทิ พูนจารุวัฒน์	ศศบ. (ศึกษาศาสตร์)	๒๙-๓๐-๑๖-๖-๐๐๐๐๖	ครูผู้ดูแลเด็ก/เงินอุดหนุน	คศ.๑	-	ครูผู้ดูแลเด็ก	คศ.๑	๒๙๐,๙๖๐ (๒๒,๕๘๐*๑๒)	๒๖๓,๕๐๐
๒๐	นายภิตติพงษ์ ชุนอักษร	ค.บ. (การประถมศึกษา)	-	ผู้ดูแลเด็ก (ทักษะ) (เงินอุดหนุน)	-	-	ผู้ดูแลเด็ก (ทักษะ) (เงินอุดหนุน)	-	๑๘๐,๙๖๐ (๑๕,๐๘๐*๑๒)	๑๘๐,๙๖๐
๒๑	-	-	-	ผู้ดูแลเด็ก (ทักษะ) (เงินอุดหนุน)	-	-	ผู้ดูแลเด็ก (ทักษะ) (เงินอุดหนุน)	-	๑๓๔,๑๖๐ (๑๑,๑๘๐*๑๒)	ว่าง
๒๒	นางสาวเจนจิรา เครื่องแดง	บ.บ.บ. (การจัดการ)	-	ผู้ดูแลเด็ก (ทั่วไป)	-	-	ผู้ดูแลเด็ก (ทั่วไป)	-	๑๐๘,๐๐๐ (๙,๐๐๐*๑๒)	๑๐๘,๐๐๐
๒๓	นางสาวอ้อยยี่ แสงสว่าง	ศศบ. (การพัฒนาและการจัดการ อุตสาหกรรมท่องเที่ยว)	-	ผู้ดูแลเด็ก (ทั่วไป)	-	-	ผู้ดูแลเด็ก (ทั่วไป)	-	๑๐๘,๐๐๐ (๙,๐๐๐*๑๒)	๑๐๘,๐๐๐
๒๔	-	-	-	ผู้ดูแลเด็ก (ทั่วไป)	-	-	ผู้ดูแลเด็ก (ทั่วไป)	-	๑๐๘,๐๐๐ (๙,๐๐๐*๑๒)	ยุบเลิก
๒๕	นางวงจันทร์ ไชยจันทร์	ป.๖	-	ภารโรง (ศพด.บ้านทุ่งน้อย)	-	-	ภารโรง (ศพด.บ้านทุ่งน้อย)	-	๑๐๘,๐๐๐ (๙,๐๐๐*๑๒)	๑๐๘,๐๐๐
<b>งบคงคลัง</b>										
๒๖	นางสาวอุษิรินทร์ วงศ์เมธ	ร.บ.ม. (การปกครองท้องถิ่น)	๒๙-๓๐-๑๔-๒๑๐๒-๐๐๑	ผู้อำนวยการกองคลัง (นักบริหารงานการคลัง)	ต้น	๒๙-๓๐-๑๔-๒๑๐๒-๐๐๑	ผู้อำนวยการกองคลัง (นักบริหารงานการคลัง)	ต้น	๕๐๖,๕๒๐ (๔๒,๒๑๐*๑๒)	๔๘๐,๐๐๐ (๓,๕๐๐*๑๒)
๒๗	นางสาวดวงฤทัย แสงสว่าง	บ.บ.บ. (การบัญชี)	๒๙-๓๐-๑๔-๓๒๐๑-๐๐๑	นักวิชาการเงินและบัญชี	ปก	๒๙-๓๐-๑๔-๓๒๐๑-๐๐๑	นักวิชาการเงินและบัญชี	ปก	๒๒๙,๙๒๐ (๑๙,๑๖๐*๑๒)	๒๒๙,๙๒๐
๒๘	นางสาวณิศา อ่อนโท	บ.บ.บ. (การบัญชี)	๒๙-๓๐-๑๔-๓๒๐๑-๐๐๑	นักวิชาการพัสดุ	ชก	๒๙-๓๐-๑๔-๓๒๐๑-๐๐๑	นักวิชาการพัสดุ	ชก	๓๘๒,๕๖๐ (๓๑,๘๘๐*๑๒)	๓๘๒,๕๖๐



ที่	ชื่อ - สกุล	คุณวุฒิการศึกษา	การขออัตราเก่าดั้งเดิม			การขออัตราเก่าสิ่งใหม่			เงินเดือน	เงินประจำตำแหน่ง		หมายเหตุ
			เลขที่ตำแหน่ง	ตำแหน่ง	ระดับ	เลขที่ตำแหน่ง	ตำแหน่ง	ระดับ		เงินประจำตำแหน่ง	เงินค่าตอบแทน/เงินเพิ่มอื่น ๆ	
๒๙	นางสาวสุวีณา เพ็ชรประดับ	อน.ป. (การบริหารธุรกิจ)	๒๙-๓-๐๕-๕๒๐๒-๐๐๑	เจ้าพนักงานการคลัง	ปง/ชง	๒๙-๓-๐๕-๕๒๐๒-๐๐๑	เจ้าพนักงานการคลัง	ปง/ชง	๑๕๘,๙๖๐ (๑๓,๒๓๐*๑๒)	-	๑๕๘,๙๖๐	
๓๐	นางเรณู วัฒนชาติ	บ.บ. (การบัญชี)	-	เจ้าพนักงานจัดเก็บรายได้ (ลูกจ้างประจำ)	-	-	เจ้าพนักงานจัดเก็บรายได้ (ลูกจ้างประจำ)	-	๒๕๒,๑๒๐ (๒๑,๐๑๐*๑๒)	-	๒๕๒,๑๒๐	
๓๑	นางสาวเบญจมา วัฒนชาติ	บ.บ. (การจัดการทั่วไป)	-	ผู้ช่วยเจ้าพนักงานการเงินและบัญชี	-	-	ผู้ช่วยเจ้าพนักงานการเงินและบัญชี	-	๒๒๙,๙๖๐ (๑๙,๑๖๐*๑๒)	-	๒๒๙,๙๖๐	
๓๒	นางสาววิฑูรดา ชาติไพสิฐ	ศ.บ. (ธุรกิจการบิน)	-	ผู้ช่วยเจ้าพนักงานธุรการ	-	-	ผู้ช่วยเจ้าพนักงานธุรการ	-	๑๕๑,๐๘๐ (๑๒,๕๙๐*๑๒)	-	๑๕๑,๐๘๐	
<b>น้องช้าง</b>												
๓๓	-	-	๒๙-๓-๐๕-๒๑๑๓-๐๐๑	ผู้อำนวยการกองช่าง (นักบริหารงานช่าง)	ต้น	๒๙-๓-๐๕-๒๑๑๓-๐๐๑	ผู้อำนวยการกองช่าง (นักบริหารงานช่าง)	ต้น	๓๙๓,๖๐๐ (๓๕,๓๐๐+๕๐,๓๐๐/๒*๒)	๔๒,๐๐๐ (๓,๕๐๐*๑๒)	๔๓๕,๖๐๐ ว่างเดิม/รอ สก. สอบคัดเลือก	
๓๔	นายอภิเดช เพ็ชรอยู่	ว.บ. (เทคโนโลยีอุตสาหกรรม)	๒๙-๓-๐๕-๕๒๐๑-๐๐๑	นายช่างโยธา	ชง	๒๙-๓-๐๕-๕๒๐๑-๐๐๑	นายช่างโยธา	ชง	๓๕๑,๑๖๐ (๒๙,๕๓๐*๑๒)	-	๓๕๑,๑๖๐	
๓๕	นายชัยวัฒน์ กุศล	บ.บ. (รัฐประศาสนศาสตร์)	-	ผู้ช่วยนายช่างไฟฟ้า	-	-	ผู้ช่วยนายช่างไฟฟ้า	-	๑๓๘,๐๐๐ (๑๑,๕๐๐*๑๒)	-	๑๓๘,๐๐๐	
๓๖	นางสาวฉันทิกา ทองสุข	ร.บ. (รัฐประศาสนศาสตร์)	-	คนงาน	-	-	คนงาน	-	๑๐๘,๐๐๐ (๙,๐๐๐*๑๒)	-	๑๐๘,๐๐๐	

## ๑๒. แนวทางการพัฒนาพนักงานส่วนท้องถิ่น

องค์การบริหารส่วนตำบลเขาแดง กำหนดแนวทางการพัฒนาของพนักงานส่วนตำบลในสังกัดทุกระดับ โดยมุ่งเน้นไปที่พัฒนาเพื่อเพิ่มพูนความรู้ ทักษะที่ดี มีคุณธรรมจริยธรรม อันจะทำให้การปฏิบัติหน้าที่ราชการมีประสิทธิภาพ เกิดประสิทธิผล ตามกรอบการจัดทำแผนอัตรากำลัง ๓ ปี การพัฒนานอกจากการพัฒนาความรู้ทั่วไปในการปฏิบัติงาน เสริมความรู้และทักษะในแต่ละตำแหน่ง ด้านการบริหาร ด้านคุณสมบัติส่วนตัวและด้านอื่น ๆ ที่จำเป็นแล้วองค์การบริหารส่วนตำบลเขาแดง ตระหนักเป็นอย่างยิ่ง โดยมุ่งเน้นที่จะพัฒนาตามนโยบายของรัฐบาลแห่งรัฐ คือ การพัฒนาบุคลากรตามแนวทางไทยแลนด์ ๔.๐ เพื่อประโยชน์ของประชาชนเป็นหลักกล่าวคือ

๑. เป็นองค์การบริหารส่วนตำบลที่เปิดกว้างและเชื่อมโยงกัน มีการบริหารจัดการที่เปิดเผย โปร่งใส ในการทำงานบุคคลภายนอกสามารถเข้าถึงข้อมูลข่าวสารของ หน่วยงานได้ มีการแบ่งปันข้อมูลซึ่งกันและกันระหว่าง หน่วยงานรัฐ ภาคเอกชน และประชาชนทั่วไป เพื่อเป็นการตรวจสอบการทำงานระหว่างกันและเปิดกว้างในการมีส่วนร่วม การสร้างเครือข่าย

๒. องค์การบริหารส่วนตำบลยึดประชาชนเป็นศูนย์กลาง เป็นการทำงานที่ต้องเข้าใจประชาชนเป็นหลัก ทำงานเชิงรุกและมองไปข้างหน้า โดยตั้งคำถามเสมอว่าประชาชนจะได้อะไร มุ่งเน้นแก้ไข ปัญหาความต้องการ และตอบสนองความต้องการประชาชนเป็นสำคัญ การอำนวยความสะดวกเชื่อมโยงทุกส่วนราชการ เพื่อเปิดโอกาส ตอบโจทย์การทำงานร่วมกัน องค์การบริหารส่วนตำบลเขาแดง มุ่งเน้นให้ประชาชนใช้ระบบดิจิทัล อิเล็กทรอนิกส์ เพื่อให้ประชาชนก้าวทันความก้าวหน้าของระบบข้อมูลสารสนเทศ โดยเปิดให้ประชาชนใช้บริการ WIFI ฟรี รวมถึงเปิดโอกาสให้ประชาชนใช้ระบบอินเทอร์เน็ตที่หน่วยงาน ให้ข้อมูลผ่านไลน์ เว็บไซต์ของหน่วยงานด้วย

๓. เป็นองค์การบริหารส่วนตำบลที่มีขีดสมรรถนะสูงและทันสมัย องค์การบริหารส่วนตำบลเขาแดง ได้รับการถ่ายโอนสถานีอนามัยมา ๑ แห่ง จากกระทรวงสาธารณสุขพร้อมกับเจ้าหน้าที่ประจำสถานีอนามัยจำนวนหนึ่ง ดังนั้น ในด้านการปฏิบัติงานสาธารณสุข ทำให้องค์การบริหารส่วนตำบลเขาแดง มีขีดความสามารถในการให้บริการสาธารณสุข โดดเด่น และทันที่ตรงที่ต่อความต้องการของประชาชนในพื้นที่ งบประมาณในจำนวนหนึ่งที่อุดหนุนให้กับสถานีอนามัยถ่ายโอน ทำให้องค์การบริหารส่วนตำบลเขาแดง สามารถจัดซื้ออุปกรณ์ เครื่องมือทางการแพทย์ที่ทันสมัย และมีขีดความสามารถในการสนับสนุนบุคลากรและงบประมาณในการจ้างอัตรากำลังเพิ่ม เพื่อสนับสนุนงานในด้านสาธารณสุขได้เป็นอย่างดี และทันสมัย

๔. การกำหนดแนวทางการพัฒนาทักษะด้านดิจิทัล องค์การบริหารส่วนตำบลเขาแดง จะยึดถือปฏิบัติการดำเนินการตามหนังสือสำนักงาน ก.พ. ที่ นร ๑๐๑๓.๔/๔๒ ลงวันที่ ๕ พฤษภาคม ๒๕๖๓ เรื่อง เครื่องมือสำรวจทักษะด้านดิจิทัลของข้าราชการและบุคลากรภาครัฐด้วยตัวเอง (Digital Government Skill Self-Assessment) โดยได้รวบรวมเป็นนโยบายการบริหารและพัฒนาทรัพยากรบุคคลขององค์กรในการพัฒนาทักษะของพนักงานในสังกัด

ทั้งนี้ในการพัฒนาบุคลากรในสังกัดองค์การบริหารส่วนตำบลเขาแดง ตามแนวทางข้างต้นนั้น กำหนดให้ทุกตำแหน่ง ได้มีโอกาสที่จะได้รับการพัฒนา ในช่วงระยะเวลาตามแผนอัตรากำลัง ๓ ปี ซึ่งวิธีการพัฒนา อาจใช้วิธีการใดวิธีการหนึ่ง เช่น การปฐมนิเทศ การฝึกอบรม การศึกษาหรือดูงาน การประชุมเชิงปฏิบัติการ ฯลฯ



ประกอบในการพัฒนาพนักงานส่วนตำบล เพื่อให้งานเป็นไปอย่างมีประสิทธิภาพและประสิทธิผล บังเกิดผลดีต่อประชาชนและท้องถิ่น ซึ่งการพัฒนาแรกจะเน้นที่การพัฒนาพื้นฐานการปฏิบัติงานพื้นฐานของพนักงาน ที่จำเป็นต่อการปฏิบัติราชการ เช่น

- ✓ การบริหารโครงการ
- ✓ การให้บริการ
- ✓ การวิจัย
- ✓ ทักษะการติดต่อสื่อสาร
- ✓ การเขียนหนังสือราชการ
- ✓ การใช้เทคโนโลยีสมัยใหม่ เช่น การใช้โปรแกรมคอมพิวเตอร์ต่างๆ เป็นต้น

ส่วนการพัฒนาพฤติกรรมกรรมการปฏิบัติราชการ องค์การบริหารส่วนตำบลเขาแดง เล็งเห็นว่ามี ความสำคัญอย่างยิ่ง เนื่องจากว่าบุคลากรที่มาดำรงตำแหน่ง ในสังกัดนั้น มีที่มาของแต่ละคนไม่เหมือนกันต่างสถานที่ ต่างภาค ต่างภาษาถิ่น ดังนั้น ในการพัฒนาพฤติกรรมกรรมการปฏิบัติราชการ จึงมีความสำคัญและจำเป็นอย่างยิ่ง ประกอบ กับพฤติการณ์ปฏิบัติราชการเป็นคุณลักษณะร่วมของพนักงานส่วนตำบลทุกคนที่พึงมีเป็นการหล่อหลอมให้เกิด พฤติกรรมและค่านิยมพึงประสงค์ร่วมกัน เพื่อให้เกิดประโยชน์สูงสุดกับองค์การบริหารส่วนตำบลเขาแดง ประกอบด้วย

- ✓ การมุ่งผลสัมฤทธิ์
- ✓ การยึดมั่นในความถูกต้องชอบธรรมและจริยธรรม
- ✓ การเข้าใจในองค์กรและระบบงาน
- ✓ การบริการเป็นเลิศ
- ✓ การทำงานเป็นทีม

องค์การบริหารส่วนตำบลเขาแดง ได้ตระหนักถึงความสำคัญในการพัฒนาบุคลากรในสังกัดเป็น สำคัญ เพราะเข้าใจดีว่าหากคนในองค์กรได้รับการพัฒนาแล้ว ย่อมจะสะท้อนให้องค์กรได้รับการพัฒนาตามลำดับที่ เกิดจากการปฏิบัติงานของบุคลากร ดังนั้นจึงได้กำหนดนโยบายการบริหารและพัฒนาทรัพยากรบุคคล ดังนี้



### ๑๓. ประกาศมาตรฐานคุณธรรมจรรยาบรรณ ขององค์การบริหารส่วนตำบลเขาแดง

องค์การบริหารส่วนตำบลเขาแดง ได้กำหนดแนวทางปฏิบัติเพื่อส่งเสริมคุณธรรมจรรยาบรรณในองค์กร เพื่อป้องกันไม่ให้เกิดการในสังกัดกระทำผิดจรรยาบรรณ ซึ่งมีวัตถุประสงค์ดังนี้

๑. เป็นเครื่องมือกำกับความประพฤติของพนักงานองค์การบริหารส่วนตำบลเขาแดง ที่สร้างความโปร่งใส มีมาตรฐานในการปฏิบัติงานที่ชัดเจนและเป็นสากล

๒. ยึดถือเป็นหลักการและแนวทางปฏิบัติอย่างสม่ำเสมอ ทั้งในระดับองค์กรและระดับบุคคลและเป็นเครื่องมือการตรวจสอบการทำงานด้านต่างๆ

๓. ทำให้เกิดรูปแบบองค์กรอันเป็นที่ยอมรับ เพิ่มความน่าเชื่อถือ เกิดความเชื่อมั่นแก่ผู้รับบริการและประชาชนทั่วไป ตลอดจนจนผู้มีส่วนได้เสีย

๔. ให้เกิดพันธะผูกพันระหว่างองค์กรและพนักงานองค์การบริหารส่วนตำบลเขาแดงในทุกๆระดับ โดยฝ่ายบริหารใช้อำนาจในขอบเขต สร้างระบบความรับผิดชอบต่อตนเอง ต่อองค์กร ผู้บังคับบัญชา ประชาชน และสังคมตามลำดับ

๕. ป้องกันการแสวงหาประโยชน์โดยมิชอบและความขัดแย้งทางผลประโยชน์ที่อาจเกิดขึ้น รวมทั้งสร้างความโปร่งใสในการปฏิบัติงาน

ประกาศมาตรฐานจรรยาบรรณของพนักงานส่วนตำบลเขาแดง เพื่อให้พนักงานและลูกจ้าง มีหน้าที่ดำเนินไปตามกฎหมาย เพื่อรักษาประโยชน์ส่วนรวม และไม่หวังประโยชน์ส่วนตน อำนาจความสะดวกให้บริการประชาชนด้วยความเป็นธรรม ตามหลักธรรมาภิบาล โดยยึดหลักตามค่านิยมหลักของจรรยาบรรณ ดังนี้

๑. ยึดมั่นในคุณธรรมและจรรยาบรรณ

๒. มีจิตสำนึกที่ดี ซื่อสัตย์ สุจริต และรับผิดชอบต่อ

๓. ยึดถือประโยชน์ของประเทศมากกว่าประโยชน์ส่วนตน และไม่มีประโยชน์ทับซ้อน

๔. ยืนหยัดทำในสิ่งที่ถูกต้อง เป็นธรรมและถูกกฎหมาย

๕. ให้บริการประชาชนด้วยความรวดเร็ว มีอัธยาศัยและไม่เลือกปฏิบัติ

๖. ให้บริการข้อมูลข่าวสารแก่ประชาชนอย่างครบถ้วน ถูกต้อง และไม่บิดเบือนข้อเท็จจริง

๗. การมุ่งผลสัมฤทธิ์ของงาน รักษามาตรฐาน มีความโปร่งใส และตรวจสอบได้

๘. ยึดมั่นในระบบประชาธิปไตยอันมีพระมหากษัตริย์ทรงเป็นประมุข

๙. ยึดมั่นในหลักจรรยาวิชาชีพขององค์กร

นอกเหนือจากประกาศคุณธรรมจรรยาบรรณแล้ว องค์การบริหารส่วนตำบลเขาแดง ได้กำหนดค่านิยมร่วมสำหรับองค์กรและพนักงานสังกัดองค์การบริหารส่วนตำบลเขาแดงทุกคนพึงยึดถือเป็นแนวทางปฏิบัติควบคู่ไปกับระเบียบและกฎบังคับข้ออื่นๆ อย่างทั่วถึงและมีประสิทธิภาพ การปฏิบัติตามประมวลจรรยาบรรณเป็นไปในแนวทางเดียวกัน อันก่อให้เกิดบรรทัดฐานและมาตรฐานเดียวกัน และบรรลุวัตถุประสงค์ที่กำหนดไว้ โดยองค์การบริหารส่วนตำบลเขาแดง ได้กำหนดแนวนโยบายการกำกับดูแลเพื่อให้บุคลากรในสังกัดปฏิบัติตามประมวลจรรยาบรรณ ดังนี้



นโยบายการกำกับดูแลองค์การที่ดีและแนวทางในการปฏิบัติตามประมวลจริยธรรม  
ขององค์การบริหารส่วนตำบลเขาแดง

๑. การยึดมั่นในระบอบประชาธิปไตยอันมีพระมหากษัตริย์เป็นประมุข มีแนวทางดังนี้

๑.๑ ไม่แสดงการต่อต้านการปกครองระบอบประชาธิปไตยอันมีพระมหากษัตริย์เป็นประมุข หรือสนับสนุนให้นำการปกครองระบอบอื่นที่ไม่มีพระมหากษัตริย์ทรงเป็นประมุขมาใช้ในประเทศไทย

๑.๒ จงรักภักดีต่อพระมหากษัตริย์ และไม่ละเมิดองค์พระมหากษัตริย์ พระราชินี และพระรัชทายาทไม่ว่าทางกาย หรือทางวาจา

๒. การยึดมั่นในคุณธรรมและจริยธรรม มีแนวทางดังนี้

๒.๑ ปฏิบัติตามประมวลจริยธรรมอย่างตรงไปตรงมาและไม่กระทำการเลียงประมวลจริยธรรมนี้ในกรณีที่มีข้อสงสัยหรือมีผู้ทักท้วงว่าการกระทำดังกล่าวของพนักงานส่วนตำบลอาจขัดประมวลจริยธรรม พนักงานส่วนตำบลต้องหยุดการกระทำดังกล่าว

๒.๒ ไม่ละเมิดหลักสำคัญทางศีลธรรม ศาสนา และประเพณีในกรณีที่มีข้อขัดแย้งระหว่างประมวลจริยธรรมนี้กับหลักสำคัญทางศีลธรรม ศาสนาหรือประเพณี

๒.๓ หัวหน้าส่วนราชการและผู้บังคับบัญชาในส่วนราชการทุกระดับชั้นต้องปกครองผู้อยู่ใต้บังคับบัญชาด้วยความเที่ยงธรรม โดยไม่เห็นแก่ความสัมพันธ์หรือบุญคุณส่วนตัว

๒.๔ หัวหน้าส่วนราชการและผู้บังคับบัญชาในส่วนราชการทุกระดับชั้นต้องสนับสนุนส่งเสริมและยกย่องผู้อยู่ใต้บังคับบัญชาที่มีความซื่อสัตย์ มีผลงานดีเด่น

๒.๕ ไม่กระทำการใดอันอาจนำความเสื่อมเสียและไม่ไว้วางใจให้เกิดแก่ส่วนราชการหรือราชการโดยรวม

๓. การมีจิตสำนึกที่ดี ซื่อสัตย์และรับผิดชอบ มีแนวทางดังนี้

๓.๑ ปฏิบัติหน้าที่ด้วยความซื่อสัตย์ สุจริต เที่ยงธรรม ไม่มุ่งหวังและแสวงหาผลประโยชน์อันมิควรได้จากการปฏิบัติงาน

๓.๒ ใช้ดุลยพินิจในการตัดสินใจด้วยความยุติธรรม ตรงตามเจตนารมณ์ของกฎหมาย

๓.๓ รับผิดชอบต่อผลการกระทำของตนเอง อธิบายสิ่งที่ตนได้ปฏิบัติอย่างมีเหตุผลและถูกต้อง ชอบธรรม พร้อมยินดีแก้ไขข้อผิดพลาดที่เกิดขึ้น

๓.๔ ควบคุม กำกับ ดูแล ผู้ปฏิบัติงานในความรับผิดชอบของตนไม่ให้เกิดการกระทำหรือพฤติกรรมในทางมิชอบ

๓.๕ ไม่นำผลงานของผู้อื่นมาเป็นของตนเอง

๓.๖ อุทิศตนให้กับการปฏิบัติงานในหน้าที่ด้วยความรอบคอบระมัดระวัง และเต็มกำลังความสามารถที่มีอยู่ ในกรณีที่ต้องไปปฏิบัติงานอื่นของรัฐด้วย จะต้องไม่ทำให้งานในหน้าที่เสียหาย

๓.๗ ละเว้นจากการกระทำหังปวงที่ก่อให้เกิดความเสียหายต่อตำแหน่งหน้าที่ของตนเองหรือพนักงานส่วนตำบลคนอื่น

๓.๘ ใช้ดุลยพินิจและตัดสินใจในการปฏิบัติหน้าที่ด้วยความรู้ความสามารถเยี่ยงที่ปฏิบัติในวิชาชีพ



๓.๙ เมื่อเกิดความผิดพลาดขึ้นจากการปฏิบัติหน้าที่ต้องรีบแก้ไขให้ถูกต้องและแจ้งให้หัวหน้าส่วนราชการทราบ

๓.๑๐ ไม่ขัดขวางการตรวจสอบของหน่วยงานที่มีหน้าที่ตรวจสอบกฎหมายหรือประชาชน ต้องให้ความร่วมมือกับหน่วยงานที่มีหน้าที่ตรวจสอบตามกฎหมาย

๓.๑๑ ไม่สั่งราชการด้วยวาจาในเรื่องที่อาจก่อให้เกิดความเสียหายแก่ราชการ ในกรณีที่สั่งราชการด้วยวาจาในเรื่องดังกล่าวให้ผู้ได้บังคับบัญชาบันทึกเรื่องเป็นลายลักษณ์อักษรตามคำสั่งเพื่อให้ผู้สั่งพิจารณาสั่งการต่อไป

๔. การยึดถือประโยชน์ของประเทศชาติเหนือกว่าผลประโยชน์ส่วนตนและไม่มีผลประโยชน์ทับซ้อน มีแนวทางดังนี้

๔.๑ ไม่นำความสัมพันธ์ส่วนตัวที่เคยมีต่อบุคคลอื่น ไม่ว่าจะป็นญาติพี่น้อง พรรคพวกเพื่อนฝูง หรือผู้มีบุญคุณส่วนตัว มาประกอบการใช้ดุลยพินิจให้คุณหรือให้โทษแก่บุคคลนั้น

๔.๒ ไม่ใช่เวลาราชการ เงิน ทรัพย์สิน บุคลากร บริการ หรือสิ่งอำนวยความสะดวกของทางราชการไปเพื่อประโยชน์ส่วนตัวของตนเองหรือผู้อื่น เว้นแต่ได้รับอนุญาตโดยชอบด้วยกฎหมาย

๔.๓ ไม่กระทำการ หรือดำรงตำแหน่ง หรือปฏิบัติการใดในฐานะส่วนตัวซึ่งก่อให้เกิดความเคลือบแคลงหรือสงสัยว่าจะขัดกับประโยชน์ส่วนรวมที่อยู่ในความรับผิดชอบของหน้าที่

๔.๔ ในการปฏิบัติหน้าที่ที่รับผิดชอบในหน่วยงานโดยตรงหรือหน้าที่อื่นต้องยึดถือประโยชน์ของทางราชการเป็นหลัก

๔.๕ ไม่เรียก รับ หรือยอมจะรับ หรือยอมให้ผู้อื่นเรียก รับ หรือยอมรับซึ่งของตอบแทนของตนหรือของญาติของตนไม่ว่าก่อนหรือหลังดำรงตำแหน่งหรือไม่เกี่ยวข้องกับการปฏิบัติหน้าที่แล้วก็ตาม

๔.๖ ไม่ใช่ตำแหน่งหรือกระทำการที่เป็นคุณหรือเป็นโทษแก่บุคคลใด เพราะมีอคติ

๔.๗ ไม่เสนอหรืออนุมัติโครงการ การดำเนินการ หรือการทำนิติกรรมหรือสัญญาซึ่งตนเองหรือบุคคลอื่นได้ประโยชน์อันมิควรได้โดยชอบด้วยกฎหมาย

๕. การยืนหยัดทำในสิ่งที่ถูกต้อง เป็นธรรมและถูกกฎหมาย มีแนวทางดังนี้

๕.๑ ปฏิบัติตามประมวลจริยธรรมอย่างตรงไปตรงมา และไม่กระทำการเลียงประมวลจริยธรรมนี้

๕.๒ เมื่อรู้หรือพบเห็นการฝ่าฝืนประมวลจริยธรรมนี้ พนักงานส่วนตำบลต้องมีหน้าที่รายงานการฝ่าฝืนดังกล่าวพร้อมหลักฐานพยานต่อหัวหน้าส่วนราชการ

๕.๓ ต้องรายงานการดำรงตำแหน่งที่ได้รับค่าตอบแทนและไม่ได้รับค่าตอบแทนในนิติบุคคลซึ่งมิใช่ส่วนราชการ รัฐวิสาหกิจ องค์การมหาชน ราชการส่วนท้องถิ่น ต่อหัวหน้าส่วนราชการในกรณีที่การดำรงตำแหน่งนั้นอาจขัดแย้งกับการปฏิบัติหน้าที่

๕.๔ ในกรณีที่พนักงานส่วนตำบลเข้าร่วมประชุมและพบว่ามีกรกระทำซึ่งมีลักษณะตามข้อ ๕.๒ หรือข้อนี้พนักงานส่วนท้องถิ่นมีหน้าที่ต้องคัดค้านการกระทำดังกล่าว

๕.๕ ปฏิบัติหน้าที่ด้วยความรู้ความสามารถ และทักษะในการดำเนินงานปฏิบัติหน้าที่โดยยึดมั่นในความถูกต้องเที่ยงธรรมถูกต้องตามหลักกฎหมายระเบียบปฏิบัติ



๕.๖ ปฏิบัติหน้าที่โดยยึดมั่นในระบบคุณธรรม เพื่อประโยชน์สุขของประชาชน รวมทั้งละเว้นการแสวงหาตำแหน่ง บำเหน็จความชอบและประโยชน์อื่นใดจากบุคคลอื่นโดยมิชอบ

๕.๗ ตัดสินใจและกระทำการใดๆโดยยึดประโยชน์ส่วนรวมของประเทศชาติ ประชาชนมากกว่าประโยชน์ส่วนตน

๕.๘ ประพฤติตนเป็นแบบอย่างที่ดีของผู้ได้บังคับบัญชายึดมั่นความถูกต้อง เทียงธรรม ยึดถือผลประโยชน์ของชาติ

๖. การให้บริการแก่ประชาชนด้วยความรวดเร็ว มีอัธยาศัย และไม่เลือกปฏิบัติ มีแนวทางดังนี้

๖.๑ ปฏิบัติให้สุล่ง โดยไม่หลีกเลี่ยง ละเลย หรือละเว้น การใช้อำนาจเกินกว่าที่มีอยู่ตามกฎหมาย

๖.๒ ปฏิบัติหน้าที่ หรือดำเนินการอื่น โดยคำนึงศักดิ์ศรีความเป็นมนุษย์ และสิทธิเสรีภาพของบุคคล ไม่กระทำการให้กระทบสิทธิเสรีภาพของบุคคลอื่นก่อนหรือหน้าที่ให้บุคคลโดยไม่มีอำนาจตามกฎหมาย

๖.๓ ให้บริการและอำนวยความสะดวกแก่ประชาชนโดยมีอัธยาศัยที่ดี ปราศจากอคติ และไม่เลือกปฏิบัติต่อบุคคลผู้มาติดต่อโดยไม่เป็นธรรมในเรื่องถิ่นกำเนิด เชื้อชาติ ภาษา เพศ อายุ ความพิการ สภาพกาย หรือสุขภาพ สถานะของบุคคล ฐานะทางเศรษฐกิจหรือสังคม ความเชื่อทางศาสนา การศึกษาอบรม หรือความคิดเห็นทางการเมืองอันไม่ขัดต่อรัฐธรรมนูญ เว้นแต่จะดำเนินการตามมาตรการที่รัฐกำหนด เพื่อขจัดอุปสรรค หรือส่งเสริมให้บุคคลสามารถใช้สิทธิและเสรีภาพได้ เช่นเดียวกับบุคคลอื่น หรือเป็นการเลือกปฏิบัติที่มีเหตุผล เป็นธรรม และเป็นที่ยอมรับกันทั่วไป

๖.๔ ละเว้นการให้สัมภาษณ์ การอภิปราย การแสดงปาฐกถา การบรรยาย หรือการวิพากษ์วิจารณ์อันกระทบต่อความเป็นกลางทางการเมือง เว้นแต่เป็นการแสดงความคิดเห็นทางวิชาการตามหลักวิชา

๖.๕ ไม่เอื้อประโยชน์เป็นพิเศษให้แก่ญาติพี่น้อง พรรคพวกเพื่อนฝูงหรือผู้มีบุญคุณและต้องปฏิบัติหน้าที่ด้วยความเที่ยงธรรมไม่เห็นแก่หน้าผู้ใด

๖.๖ ไม่ลอกหรือนำผลงานของผู้อื่นมาใช้เป็นของตนเองโดยมิได้ระบุแหล่งที่มา

๖.๗ ให้บริการด้วยความกระตือรือร้น เอาใจใส่และให้เกียรติผู้รับบริการ

๖.๘ สอดส่องดูแล และให้บริการแก่ผู้รับบริการด้วยความสะดวก รวดเร็ว เสมอภาค ยุติธรรม และมีอัธยาศัยไมตรี

๖.๙ ให้บริการด้วยภาษาถ้อยคำสุภาพ ชัดเจน เข้าใจง่าย หลีกเลี่ยงการใช้ศัพท์เทคนิค หรือถ้อยคำภาษากฎหมายที่ผู้รับบริการไม่เข้าใจ

๖.๑๐ ปฏิบัติงานด้วยความถูกต้อง รอบคอบ รวดเร็ว ระมัดระวังไม่ให้เสื่อมเสียหรือกระทบสิทธิของบุคคลอื่น

๖.๑๑ เปิดช่องทางการรับฟังความคิดเห็นของประชาชน ผู้มีส่วนได้เสียในสถานที่ให้บริการ และนำข้อมูลดังกล่าวมาใช้ในการแก้ไขปัญหา ปรับปรุงพัฒนาหน่วยงานและการให้บริการประชาชน

๗. การให้ข้อมูลข่าวสารแก่ประชาชนอย่างครบถ้วน ถูกต้อง และไม่บิดเบือนข้อเท็จจริง มีแนวทางดังนี้

๗.๑ ไม่ใช่ข้อมูลที่ได้มาจากการดำเนินงานไปเพื่อการอื่น อันไม่ใช่การปฏิบัติหน้าที่ โดยเฉพาะอย่างยิ่งเพื่อเอื้อประโยชน์แก่ตนเองหรือบุคคลอื่น



๗.๒ ชี้แจง แสดงเหตุผลที่แท้จริงอย่างครบถ้วนในกรณีที่กระทำการอันกระทบต่อสิทธิและเสรีภาพบุคคลอื่น ไม่อนุญาติหรือไม่อนุมัติตามคำขอของบุคคล หรือเมื่อบุคคลร้องขอตามกฎหมายเว้นแต่การอันคณะกรรมการวิธีปฏิบัติราชการทางปกครองได้กำหนดยกเว้นไว้ ทั้งนี้ จะต้องดำเนินการภายในระยะเวลาที่กำหนด

๗.๓ เปิดเผยหลักเกณฑ์ ขั้นตอน วิธีปฏิบัติงาน ให้ผู้รับบริการได้รับทราบ รวมถึงให้ข้อมูลข่าวสารแก่ผู้มาร้องขอตามกรอบของระเบียบ กฎหมาย

๗.๔ ใช้ข้อมูลข่าวสารของทางราชการในทางที่เป็นประโยชน์ถูกต้อง ด้วยความระมัดระวัง ไม่เปิดเผยข้อมูลข่าวสารที่เป็นความลับของทางราชการ

๗.๕ ปกปิดข้อมูลส่วนบุคคลอันไม่ควรเปิดเผยที่อยู่ในความรับผิดชอบของหน่วยงาน

๘. การมุ่งผลสัมฤทธิ์ของงาน รักษามาตรฐาน มีคุณภาพ โปร่งใส และตรวจสอบได้ มีแนวทางดังนี้

๘.๑ ปฏิบัติงานโดยมุ่งประสิทธิภาพและประสิทธิผลของงานให้เกิดผลดีที่สุดจนเต็มกำลังความสามารถ

๘.๒ ใช้งบประมาณ ทรัพย์สิน สิทธิและประโยชน์ที่ทางราชการจัดให้ด้วยความประหยัด คุ่มค่า ไม่ฟุ่มเฟือย

๘.๓ ใช้ความรู้ความสามารถ ความระมัดระวังในการปฏิบัติหน้าที่ตามคุณภาพและมาตรฐานวิชาชีพโดยเคร่งครัด

๘.๔ อุทิศตนให้กับการปฏิบัติงานในหน้าที่ด้วยความรอบคอบระมัดระวัง และเต็มกำลังความสามารถที่มีอยู่ ในกรณีที่ต้องไปปฏิบัติงานอื่นของรัฐด้วย จะต้องไม่ทำให้งานในหน้าที่เสียหาย

๘.๕ ละเว้นจากการกระทำทั้งปวงที่ก่อให้เกิดความเสียหายต่อตำแหน่งหน้าที่ของตนหรือของพนักงานส่วนตำบลอื่น ไม่ก้าวก่ายหรือแทรกแซงการปฏิบัติหน้าที่ของพนักงานส่วนตำบลอื่นโดยมิชอบ

๘.๖ ใช้ดุลพินิจและตัดสินใจในการปฏิบัติหน้าที่ด้วยความรู้ ความสามารถที่ปฏิบัติในวิชาชีพตรงไปตรงมาปราศจากอคติส่วนตัว ตามข้อมูลพยานหลักฐานและความเหมาะสมของแต่ละกรณี

๘.๗ เมื่อเกิดความผิดพลาดขึ้นจากการปฏิบัติหน้าที่ ต้องรีบแก้ไขให้ถูกต้อง และแจ้งให้หัวหน้าส่วนราชการทราบโดยพลัน

๘.๘ ไม่ขัดขวางการตรวจสอบของหน่วยงานที่มีหน้าที่ตรวจสอบตามกฎหมายหรือประชาชน ต้องให้ความร่วมมือกับหน่วยงานที่มีหน้าที่ตรวจสอบตามกฎหมายหรือประชาชนในการตรวจสอบโดยใช้ข้อมูลที่เป็นจริงและครบถ้วน เมื่อได้รับคำร้องขอในการตรวจสอบ

๘.๙ ไม่สั่งราชการด้วยวาจาในเรื่องที่อาจก่อให้เกิดความเสียหายแก่ราชการ ในกรณีที่สั่งราชการด้วยวาจาในเรื่องดังกล่าว ให้ผู้ใต้บังคับบัญชาบันทึกเรื่องลายลักษณ์อักษรตามคำสั่งเพื่อให้ผู้สั่งพิจารณาสั่งการต่อไป

๘.๑๐ ปฏิบัติงานด้วยความเอาใจใส่ มานะพยายาม มุ่งมั่นและปฏิบัติหน้าที่เสร็จสมบูรณ์ภายในเวลาที่กำหนดงานในความรับผิดชอบให้บรรลุผลสำเร็จตามเป้าหมายภายในเวลาได้ผลลัพธ์ตามเป้าหมาย คุ่มค่า ด้วยวิธีการที่ถูกต้องที่กำหนด โดยวิธีการ กระบวนการ ถูกต้องชอบธรรม เกิดประโยชน์สูงสุดต่อประเทศชาติประชาชน



๘.๑๑ ปฏิบัติงานอย่างมืออาชีพ โดยใช้ทักษะ ความรู้ ความสามารถ และหน่วยงาน โดยใช้ทรัพยากรอย่างประหยัดและอย่างเต็มที่ด้วยความถูกต้อง รอบคอบ ระมัดระวัง เพื่อรักษาผลประโยชน์ส่วนรวมอย่างเต็มความสามารถ

๘.๑๒ พัฒนาตนเองให้เป็นผู้มีความรอบรู้ และมีความรู้ ความสามารถทักษะ ในการปฏิบัติงานในหน้าที่

๘.๑๓ พัฒนาระบบการทำงานให้ได้ผลงานที่ดี มีคุณภาพประสิทธิภาพ ประสิทธิผล และเป็นแบบอย่างได้

๘.๑๔ จัดระบบการจัดเก็บเอกสาร ข้อมูล รวมทั้งสถานที่ให้เป็นระบบระเบียบ เอื้ออำนวยต่อการทำงานให้สำเร็จตามเป้าหมาย

๘.๑๕ ดูแลรักษาและใช้ทรัพย์สินของทางราชการอย่างประหยัด คุ่มค่าเหมาะสม ด้วยความระมัดระวัง มิให้เสียหายหรือสิ้นเปลืองเสมือนเป็นทรัพย์สินของตนเอง

#### ๙. การยึดมั่นในหลักจรรยาวิชาชีพขององค์กร มีแนวทางดังนี้

๙.๑ จงรักภักดีต่อชาติ ศาสนา พระมหากษัตริย์

๙.๒ เป็นแบบอย่างที่ดีในการรักษาไว้และปฏิบัติตามรัฐธรรมนูญแห่งราชอาณาจักรไทยทุกประการไม่ละเมิดรัฐธรรมนูญ กฎหมาย กฎ ข้อบังคับหรือมติคณะรัฐมนตรีที่ชอบด้วยกฎหมายในกรณีมีข้อสงสัย หรือมีข้อทักท้วงว่าการกระทำไม่ชอบด้วยรัฐธรรมนูญ กฎหมาย กฎข้อบังคับหรือมติคณะรัฐมนตรีที่ชอบด้วยกฎหมาย พนักงานส่วนตำบลต้องแจ้งให้หัวหน้าส่วนราชการและคณะกรรมการจริยธรรมพิจารณา และจะดำเนินการต่อได้ต่อเมื่อได้ข้อยุติจากหน่วยงานที่มีอำนาจหน้าที่แล้ว

๙.๓ เป็นแบบอย่างที่ดีในการเป็นพลเมืองดี เคารพและปฏิบัติตามกฎหมายอย่างเคร่งครัด

๙.๔ ไม่ประพฤติตนอันอาจก่อให้เกิดความเสื่อมเสียต่อเกียรติภูมิของตำแหน่งหน้าที่รักรักศักดิ์ศรีของตนเอง โดยประพฤติตนให้เหมาะสมกับการเป็นพนักงานส่วนตำบลที่ดี อยู่ในระเบียบวินัย กฎหมาย และเป็นผู้มีคุณธรรมที่ดี

๙.๕ ปฏิบัติหน้าที่อย่างเต็มกำลังความสามารถ ด้วยความเสียสละ พุ่มเทสตีปัญญา ความรู้ ความสามารถ ให้บรรลุผลสำเร็จและมีประสิทธิภาพตามภาระหน้าที่ที่ได้รับมอบหมาย เพื่อให้เกิดประโยชน์สูงสุดแก่ประเทศชาติและประชาชน

๙.๖ มุ่งแก้ปัญหาความเดือดร้อนของประชาชนด้วยความเป็นธรรม รวดเร็ว และมุ่งเสริมสร้างความเข้าใจอันดีระหว่างหน่วยงานและประชาชน

๙.๗ ปฏิบัติหน้าที่ด้วยความสุภาพ เรียบร้อย มีอัธยาศัย

๙.๘ รักษาความลับที่ได้จากการปฏิบัติหน้าที่ การเปิดเผยข้อมูลที่เป็นความลับโดยพนักงานส่วนตำบล/พนักงานจะกระทำต่อเมื่อมีอำนาจหน้าที่และได้รับอนุญาตจากผู้บังคับบัญชาหรือเป็นไปตามกฎหมายกำหนดเท่านั้น

๙.๑๐ รักษาและเสริมสร้างความสามัคคีระหว่างผู้ร่วมงานพร้อมกับให้ความช่วยเหลือเกื้อกูลซึ่งกันและกันในทางที่ชอบ

- เคารพต่อความเชื่อ และค่านิยมของบุคคลหรือเพื่อนร่วมงาน



- ยอมรับความคิดเห็นที่แตกต่าง และบริหารจัดการความขัดแย้งอย่างมีเหตุผล
- ไม่ผูกขาดการปฏิบัติงานหรือเกี่ยงงาน อันอาจทำให้เกิดการแตกความสามัคคีใน

หน่วยงาน

-ประสานงานกับทุกฝ่ายที่เกี่ยวข้องด้วยการรักษาสัมพันธภาพในการปฏิบัติงาน

๙.๑๑ ไม่ใช่สถานะหรือตำแหน่งไปแสวงหาประโยชน์ที่มีควรได้สำหรับตนเองหรือผู้อื่น ไม่ว่าจะ เป็นประโยชน์ในทางทรัพย์สินหรือไม่ก็ตาม ตลอดจนไม่รับของขวัญหรือประโยชน์อื่นใดจากผู้ร้องเรียน หรือบุคคลที่ เกี่ยวข้องเพื่อประโยชน์ต่างๆอันอาจเกิดจากการปฏิบัติหน้าที่ของตน เว้นแต่เป็นการให้โดยธรรมจรรยาหรือการให้ตาม ประเพณี

๙.๑๒ ประพฤติตนให้สามารถทำงานร่วมกับผู้อื่นด้วยความสุภาพ มีน้ำใจ มีมนุษยสัมพันธ์ อันดี ต้องไม่ปิดบังข้อมูลที่จำเป็นในการปฏิบัติงานของเพื่อนร่วมงาน และไม่นำผลงานของผู้อื่นมาแอบอ้างเป็นผลงาน ของตน

๑๐. การสร้างจิตสำนึกให้ประชาชนในท้องถิ่นประพฤติตนเป็นพลเมืองที่ดีร่วมกันพัฒนาชุมชนให้ นำอยู่คู่คุณธรรมและดูแลสภาพสิ่งแวดล้อมให้สอดคล้องรัฐธรรมนูญฉบับปัจจุบัน มีแนวทางดังนี้

๑๐.๑ ปลุกฝังจิตใจให้ประชาชนมีความรับผิดชอบต่อตนเองและสังคม สร้างคุณธรรม จริยธรรม รู้จักเสียสละ ร่วมแรงร่วมใจ มีความร่วมมือในการทำประโยชน์เพื่อส่วนรวมช่วยลดปัญหาที่เกิดขึ้นในสังคม ช่วยกันพัฒนาคุณภาพชีวิต เพื่อเป็นหลักในการดำเนินชีวิต ช่วยแก้ปัญหาและสร้างสรรค์ให้เกิดประโยชน์สุขแก่ สังคม

๑๐.๒ สร้างจิตสาธารณะเพื่อประโยชน์ต่อตนเองและสังคม

- สร้างวินัยในตนเอง ตระหนักถึงการมีส่วนร่วมในระบบประชาธิปไตย รู้ถึงขอบเขต ของสิทธิ เสรีภาพ หน้าที่ความรับผิดชอบ ต่อตนเองและสังคม

- ให้ความสำคัญต่อสิ่งแวดล้อม ตระหนักเสมอว่าตนเองคือส่วนหนึ่งของสังคมต้องมีความรับผิดชอบต่อการรักษาสิ่งแวดล้อมซึ่งเป็นเรื่องของส่วนรวมทั้งต่อประเทศชาติ และโลกใบนี้

- ตระหนักถึงปัญหาและผลกระทบที่เกิดขึ้นกับสังคม ให้ถือว่าเป็นปัญหา ของตนเอง เช่น กันหลีกเลี่ยงไม่ได้ ต้องช่วยกันแก้ไข

- ยึดหลักธรรมในการดำเนินชีวิต เพราะหลักธรรมหรือคำสั่งสอนในทุกศาสนาที่นับถือ สอนให้คนทำความดี

๑๐.๓ การดำรงชีวิตตาหลักปรัชญาเศรษฐกิจพอเพียง ดำเนินชีวิตบนทางสายกลาง โดยยึดหลักความพอประมาณ ความมีภูมิคุ้มกันที่ดี ภายใต้เงื่อนไขความรู้และคุณธรรม

- ยึดหลักความพอประมาณ โดยดำรงชีวิตเหมาะสมกับฐานะของตนเองและสังคม พัฒนาตนเองให้มีความอดุสาหะ ขยันหมั่นเพียร ประหยัด และดีขั้นเป็นลำดับ

- ยึดหลักความมีเหตุผล โดยถือปฏิบัติตนและปฏิบัติงานอย่างมีระบบ มีเหตุผล ถูกต้อง โปร่งใส เป็นธรรม ก่อนตัดสินใจดำเนินการใดๆ ต้องคำนึงถึงผลที่คาดว่าจะเกิดขึ้นต่อส่วนรวมและต่อตนเอง



- ยึดหลักการมีภูมิคุ้มกันที่ดี ด้วยการดำเนินชีวิตและปฏิบัติงาน โดยมีเป้าหมายมีการวางแผนและดำเนินการไปสู่เป้าหมายด้วยความรอบคอบ ประหยัด อดทน อดออม บนพื้นฐานความรู้และคุณธรรม เพื่อให้บรรลุเป้าหมาย

- ประพฤติตนเป็นแบบอย่างที่ดีในการน้อมนำปรัชญาของเศรษฐกิจพอเพียงสู่การปฏิบัติ

๑๐.๔ ไม่ละเมิดรัฐธรรมนูญ กฎหมาย กฎ ข้อบังคับหรือมติคณะรัฐมนตรีที่ชอบด้วยกฎหมาย

๑๑. แสดงหรือมีเจตนารมณ์ร่วมกันในการป้องกันและต่อต้านการทุจริตคอร์รัปชัน มีแนวทางดังนี้

๑๑.๑ บุคลากรขององค์การบริหารส่วนตำบลเขาแดง จะไม่เข้าไปเกี่ยวข้องกับเรื่องทุจริตคอร์รัปชัน ไม่ว่าจะโดยทางตรงหรือทางอ้อม

๑๑.๒ บุคลากรขององค์การบริหารส่วนตำบลเขาแดง ไม่พึงละเลยหรือเพิกเฉย เมื่อพบเห็นการกระทำที่เข้าข่ายการทุจริตคอร์รัปชันที่เกี่ยวข้องกับองค์การบริหารส่วนตำบลเขาแดง โดยต้องแจ้งให้ผู้บังคับบัญชาหรือบุคคลที่รับผิดชอบทราบ และให้ความร่วมมือในการตรวจสอบข้อเท็จจริงต่างๆ หากมีข้อสงสัยหรือข้อซักถามให้ปรึกษากับผู้บังคับบัญชา หรือบุคคลที่กำหนดให้ทำหน้าที่รับผิดชอบเกี่ยวกับการติดตามการปฏิบัติตามประมวลจริยธรรมของบุคลากรแต่ละประเภทตามที่กำหนดไว้

๑๑.๓ บุคลากรขององค์การบริหารส่วนตำบลเขาแดง จะตระหนักถึงความสำคัญในการเผยแพร่ ให้ความรู้ และทำความเข้าใจกับบุคคลอื่นที่ต้องปฏิบัติหน้าที่ที่เกี่ยวข้องกับองค์การบริหารส่วนตำบลเขาแดง หรืออาจเกิดผลกระทบต่อองค์การบริหารส่วนตำบลเขาแดง ในเรื่องที่ต้องปฏิบัติมิให้เกิดการทุจริตคอร์รัปชัน

๑๑.๔ บุคลากรขององค์การบริหารส่วนตำบลเขาแดง จะมุ่งมั่นที่จะสร้างและรักษาวัฒนธรรมองค์กรที่ยึดมั่นว่าการทุจริตคอร์รัปชัน และการให้หรือรับสินบนเป็นการกระทำที่ยอมรับไม่ได้ ไม่ว่าจะเป็นการกระทำกับบุคคลใดก็ตาม หรือการทำธุรกรรมกับภาครัฐหรือภาคเอกชน



## บรรณานุกรม

๑. สำนักพัฒนาระบบจำแนกตำแหน่งและค่าตอบแทน สำนักงาน ก.พ../(๒๕๕๓)//คู่มือวิเคราะห์อัตรากำลังของส่วนราชการ//สืบค้นเมื่อ ๑๗ มิถุนายน ๒๕๖๓./ จาก <https://www.ocsc.go.th>
๒. เอกสารประกอบการบรรยายเรื่องการบริหารกำลังคนภาครัฐ โครงการศึกษาวิจัยการปรับปรุงระบบตำแหน่งและค่าตอบแทนของข้าราชการส่วนท้องถิ่น ระยะที่ ๒ สำนักงานคณะกรรมการมาตรฐานการบริหารงานบุคคลส่วนท้องถิ่น (ก.ถ.)
๓. หนังสือสำนักงาน ก.จ.จ. ก.ท. และ ก.องค์การบริหารส่วนตำบล ที่ มท ๐๘๐๙.๒/ว ๗๐ ลงวันที่ ๑๙ มิถุนายน ๒๕๖๓ เรื่อง การจัดทำแผนอัตรากำลัง ๓ ปี ประจำปีงบประมาณ พ.ศ.๒๕๖๔ - ๒๕๖๖



# ภาคผนวก

